

Guðmundur St. Sigurðarson
Bryndís Zoëga

Fornleifaskráning Skagabyggðar: Ytri- og Syðri-Björg og Sviðningur.



Byggðasafn Skagfirðinga
Rannsóknaskýrslur
2011/115



© Guðmundur St. Sigurðarson og Bryndís Zoëga

Byggðasafn Skagfirðinga, Sauðárkróki

2011/115

Efnisyfirlit

Inngangur	2
Tilgangur fornleifaskráninga	3
Aðferð við skráningu	4
Bjargabæir (Ytri- og Syðri-Björg) - söguágrip	5
Fornleifaskrá	7
Sviðningur – Söguágrip	27
Fornleifaskrá	28
Samantekt og niðurstöður	42
Minjar í landi Bjarga	42
Minjar í landi Sviðnings	44
Niðurlag	45
Heimildaskrá	46

Inngangur

Haustið 2010 lauk þriðja áfanga vettvangsskráningar fornleifa í Skagabyggð vegna aðalskipulags. Skráningin var unnin af Fornleifadeild Byggðasafns Skagfirðinga fyrir sveitarfélagið og voru eftirtaldar jarðir skráðar í þessum áfanga: Mánaskál, Núpur, Fjall, Bakki, Álhóll, Krókur, Hólmi, Björg (Ytri og Syðri), Sviðningur, Kálfshamarsvík, Saurar, Ós, Mánavík, Ásbúðir.

Um var að ræða heildarskráningu á þessum jörðum þar sem allar fornleifar sem tengjast ábúð og nýtingu þeirra voru mældar upp og þeim lýst; minjar í heimatúni, auk stekkjá, beitarhúsa og selja.

Heimildavinna vegna skráningar Bjargabæjanna og Sviðnings fór fram vordögum 2010 og var í höndum Bryndísar Zoëga landfræðings og Guðmundar St. Sigurðarsonar fornleifafræðings. Vettvangsvinna fór fram síðsumars sama ár og var unnin af Bryndísi og Guðmundi sem sá að auki um skýrslugerð.

Landeigendum og heimildamönnum kunnum við þakkir fyrir veittar upplýsingar og aðstoð, sér í lagi þeim Valgeiri Valgeirssyni á Syðri-Björgum og Sigurður Pálsson frá Sviðningi.

Tilgangur fornleifaskráninga

Í Þjóðminjalögum nr. 107/2001 er kveðið á um að stuðla beri að verndun menningarsögulegra minja í eigin umhverfi og tryggja að íslenskum menningararfi verði skilað óspilltum til komandi kynslóða, að auðvelda eigi aðgang að þeim, kynna þær þjóðinni og greiða fyrir rannsóknum. Í 9. grein laganna eru fornleifar skilgreindar sem:

[...] hvers kyns leifar fornra mannvirkja og annarra staðbundinna minja sem menn hafa gert eða mannaverk eru á, svo sem:

- a. búsetulandslag, byggðaleifar, bæjarstæði og bæjarleifar ásamt tilheyrandi mannvirkjum, húsaleifar hvers kyns, svo sem kirkna, bænhúsa, klaustra og búða, leifar af verbúðum, naustum, verslunarstöðum og byggðaleifar í hellum og skútum;
- b. vinnustaðir þar sem aflað var fanga, svo sem leifar af seljum, verstöðvum, bólum, mógrofum, kolagröfum og rauðablæstri;
- c. gömul tún- og akurgerði, áveitumannvirki og leifar eftir veiðar til sjávar og sveita;
- d. gamlir vegir, stíflur, brýr, vatnsvöð, varir, hafnir og bátalægi, slippir, ferjustaðir, kláfar, vörður og vitar og önnur vega- og siglingamerki ásamt kennileitum þeirra;
- e. virki og skansar og önnur varnarmannvirki;
- f. gamlir þingstaðir, meintir hörgar, hof og vé, brunnar, uppsprettur, álagablettir og aðrir staðir og kennileiti sem tengjast siðum, venjum, þjóðtrú eða þjóðsagnahefð;
- g. áletranir, myndir eða önnur verksummerki af manna völdum í hellum eða skútum, á klettum, klöppum eða jarðföstum steinum;
- h. haugar, dysjar og aðrir greftrunarstaðir úr heiðnum eða kristnum sið.
- i. skipsflök eða hlutar úr þeim.

Minjar 100 ára og eldri teljast fornleifar, en heimilt er þó að friðlýsa yngri minjar [...].

Samkvæmt lögnum eru allar fornleifar friðhelgar og verndaðar gegn hvers kyns raski. Í 10. grein segir að fornleifum megi enginn „spilla, granda né breyta, ekki heldur hylja þær, laga né aflaga, né úr stað flytja nema leyfi Fornleifaverndar ríkisins komi til.“ Þetta á við um allar fornleifar, óháð sérstakri friðlýsingu. Friðhelgi fornleifa er ekki háð því að þær séu þekktar eða hafi verið skráðar. Ef áður óþekktar fornleifar finnast ber að tilkynna það Fornleifavernd ríkisins. Komi fornleifar í ljós við jarðrask skal fresta vinnu á staðnum uns ákvörðun Fornleifaverndar liggur fyrir um hvort og með hvaða skilyrðum framkvæmdir megi halda áfram (sjá 14. gr.).

Eitt af markmiðum fornleifaskráningar er að sporna við því að minjar verði fyrir skemmdum af gáleysi eða að nauðsynjalausu. Fornleifaskráning er forsenda skipulegrar minjavörslu svo sem þegar ákvarðanir eru teknar um aðgerðir til verndar einstökum minjastöðum eða minjasvæðum. Auk þess kemur hún að gagni í rannsóknum og kynningum.

Þeir sem stýra hvers konar framkvæmdum verða að eiga aðgang að yfirliti um fornleifar á framkvæmdasvæðinu, svo unnt sé að taka tillit til minja við skipulagsvinnu og varðveislu sögu staðarins í landslaginu. Einnig má minnka stórlega líkur á að framkvæmdaraðilar rekist í miðjum klíðum á fornleifar, sem þeir gerðu sér ekki grein fyrir að gætu verið fyrir hendi, en reynist nauðsynlegt að rannsaka með tilheyrandi kostnaði og töfum á framkvæmdum. Því er mikilvægt að fornleifaskráning sé gerð með nægilegum fyrirvara áður en framkvæmdir eiga sér stað. Björgunaruppgröftur, sem unninn er vegna framkvæmda og undir þrýstingi vegna þeirra, er engan veginn æskilegur. Hvorki fyrir framkvæmdaaðila né frá sjónarmiði fornleifafræðinnar, og því sameinar fornleifaskráningin hagsmuni beggja.

Aðferð við skráningu

Fornleifaskráning hefst á því að farið er í gegnum ritheimildir svo sem fornbréfasafn, örnefnaskrár, jarðabækur og byggðasögurit auk þess sem talað er við staðkunnuga þar sem það er mögulegt. Vettvangsferðir felast í því að svæði eru gengin og minjar leitaðar uppi, þeim lýst og þær mældar upp og ljósmyndaðar. Þar sem mögulegt er eru loftmyndir notaðar til að greina minjar eða svæði þar sem líklegt er að minjar finnist. Gengið er á alla staði sem að eru taldir líklegir minjastaðir. Á þann hátt bætast oft við fornleifar sem ekki er getið í heimildum.

Í skýrslunni fá allar fornleifar auðkennisnúmer, hlaupandi númer innan hverrar jarðar, t.d. fær bæjarstæðið á Björgum (Ytri-Björgum) númerið 1 (auðkennt Björg - 1). Það númer er notað þegar vísað er til fornleifa í texta og á kortum. Einnig fá þær minjar þar sem staðsetning er þekkt svokallaðar kennitölur [Fvnr.] en það er auðkennisnúmer sem að hver fornleif fær í gagnagrunni Fornleifaverndar ríkisins en Fornleifavernd hefur yfirumsjón með minjavörslu á landinu. Til dæmis er kennitala fyrir Björg - 1, 12883.

Reynt er að leggja mat á um hvaða tegund minja er að ræða, þ.e. híbýli manna, fjárhús o.s.frv., hversu vel þær eru varðveittar og í hve mikilli hættu þær eru af völdum utanaðkomandi áhrifa, s.s. jarðrækt eða landrofi. Segja má að allar minjar innan túna eða í nágrenni þeirra séu í einhverri hættu af völdum framkvæmda en þær eru einungis metnar í hættu þar sem sérstök ástæða þykir til að ætla að þær verði fyrir hnjaski. Hættumat kann að breytast síðar vegna framkvæmda eða annarra ástæðna sem ófyrirséðar voru þegar minjarnar voru skráðar. Ástand minja og hættumat er gefið upp eftir skráningarstöðlum Fornleifaverndar ríkisins sem finna má á vef stofnunarinnar: www.fornleifavernd.is. Þá er reynt að leggja mat á aldur minjanna í grófum dráttum og það birt í töflu aftast í skýrslunni. Þar sem heimildir eru um aldur minja er þess sérstaklega getið, annars staðar er aldur áætlaður út frá útliti og ástandi, auk gróðurfars og grósku í og við minjarnar. Ástand getur verið fjölbreytt eftir aðstæðum, minjar fallið og troðist út á skömmum tíma meðan aðrar haldast stæðilegar um langan aldur. Gróðurfar er oft betri vísbending, þar sem minjar geta verið grænni og gróskumeiri en umhverfið í allt að tvö til þrjú hundruð ár, en fara eftir það að samlagast umhverfinu betur. Það verður því að taka þessum áætlaða aldri með fyrirvara.

Minjarnar voru mældar upp á vettvangi með nákvæmu GPS tæki (Trimble ProXrs) sem gefur nákvæmni með undir metra í skekkju. Grunnflötur og útlit minjanna var mælt upp með gps tækjunum eða punktur tekinn eftir atvikum. Þessar teikningar, punktar og línur voru færð inn á loftmyndir frá Loftmyndum ehf. í eigu Sveitarfélagsins Skagabyggðar. Upplýsingarnar voru skráðar í gagnagrunn og uppmælingum skilað á stafrænu formi til verkkaupa og Fornleifaverndar ríkisins. Minjar sem ekki sjást á yfirborði en traustar heimildir eru fyrir hvar hafi staðið, s.s. byggingar sem mældar voru upp á svonefndum túnakortum á fyrrihluta 20. aldar, eða minjar sem heimildamenn töldu sig geta staðsett með öryggi, voru sömuleiðis hnitsettar en þar má gera ráð fyrir allt að 20m skekkju.

Yfirlitsmyndir af stærri minjasvæðum er að finna aftast í skýrslunni, auk töflu þar sem allar helstu upplýsingar um einstakar minjar koma fram: Sérheiti ef um slíkt er að ræða, hlutverk, tegund, ástand, hættumat og hættuorsök, áætlaður aldur o.s.frv. Þá er staðsetning minjanna gefin upp í töflunni í Ísnetshnitum (ISN93).

Bjargabæir (Ytri- og Syðri-Björg) - söguágrip



Mynd 1, horft til vesturs heim að Björgum (einnig nefnt Ytri-Björg) fyrir miðri mynd er tveggja íbúða hús byggt árið 1942 (Björg 1 og 3). Íbúðarhúsið á Syðri-Björgum (eða Björgum 2) stendur um 200m sunnar, byggt árið 1952.

Um Ytri-Björg segir í Húnaþingi: „Bærinn stendur skammt fyrir vestan Bjargtögl, nokkurn spöl frá sjó. Þar eru klettur með sjó fram og lítinn spöl frá landi er sérkennilegur gatklettur, Bjargastapi. Þar á veiðibjallan varpland. Á Björgum er graslendi heima um sig og heiðarland víðáttumikið“.¹ Um Syðri-Björg segir: „Bærinn stendur í sama túni og Ytri-Björg og um landshætti er svipað að segja. Þaðan er skammt til sjávar, en fjörubeit notast ekki á þessum jörðum, því ókleifir klettur eru með sjó fram. Syðri-Björg voru ekki til sem sérstakt býli fyrr en skömmu eftir 1920 að núverandi eigendur hófu þar búskap.“²

Björg koma fyrir í máldögum Péturs biskups Nikulássonar fyrir kirkjum Hólabiskupsdæmis frá 1394 og síðar, en þar kemur fram að Blöndudalshólakirkja hafi átt allt land Bjarga á Skaga með öllum gögnum utan reka.³

Náttúrufar og jarðabætur

Í Jarðabók Árna Magnússonar og Páls Vídalín frá 1708 var jörðin sögð kunna fódra tvær kýr, einn kálf, tíu ær, sex veturgamla sauði, tíu lömb og þrjú hross. Engin afrétt fylgdi jörðinni. Torfrista og stunga var sögð næg til húsa og heyja. Móskurður til eldiviðar var áður og var talinn vera til staðar enn þótt hann hefði ekki verið nýttur. Lyng- og hrísrif var bjarglegt til eldiviðar. Fuglaveiði var sögð lítil og varla teljandi í Raufarnesbjargi af skegluúngum, en sækja þurfti veiðina af skipi og heppnaðist sjaldan. Rekavon var sögð vera fyrir heimalandi en heppnast sjaldan vegna þess hve erfitt væri að sækja viðinn í fjöruna undir björgunum og bar við oft aftur út af þeim sökum. Vatn var sagt granda engjum og éta grasrótina til stórskaða og kvikfé hætt fyrir afætudýjum og rekhætt mjög fyrir stórðveðrum fyrir björg, og oft sagður hafa orðið skaði af því. Heimræði var sagt um sumartíman en vera mjög erfitt því landing sé undir háum björgum og gengið eitt einstig naumt og hættusamt sem klappað hafi verið í bjargið ofan í fjöruna. Skipsupsátrið var undir björgunum og hafði sjór oft brotið þar skip í spón.⁴

¹ Húnaþing II, 87.

² Húnaþing II, 88.

³ Íslenskt Fornbréfasafn III, 543.

⁴ Jarðabók Árna Magnússonar og Páls Vídalín VIII, 468-469.

Jörð	Ártal	Eigandi	Jarðamat	Landskuld	Kúgildi
Bjargir	1686 ⁵	Blöndudalshóla kirkja	10 hdr.	60 al.	3
Bjargir	1696 ⁶	Blöndudalshóla kirkja	10 hdr.	60 al.	1
Bjargir á Björgum	1708 ⁷	Blöndudalshóla kirkja	10 hdr.	40 al. (áður 60 al.)	2 (áður 1)
Bjargir	1847 ⁸	Blöndudalshóla kirkja	10 hdr.	40 al.	2
Björg (Bjargir)	1861 ⁹		10,8 hdr.		

Ábúð

Tveir eru skráðir til heimilis á Björgum árið 1703. Árið 1835 er tvíbýlt á jörðinni og tíu skráðir þar til heimilis, einbýlt í næstu tveimur skráum og fimm til heimilis, árin 1840 og 1845. Árið 1850 eru hins vegar níu manns og tíu fimm árum síðar og þá aftur tvíbýlt. Árin 1860 og 1870 eru enn tvíbýlt og 14-15 manns í heimili, en einbýlt a.m.k. frá 1890-1901 og níu til tíu manns skráðir til heimilis á jörðinni.

Hjáleigur, fornbýli og sel

Samkvæmt örnefnaskrá voru bæjartóftir yst á svonefndum Langabala, beint vestur af bæ á Ytri-Björgum, nefndar Fornibær. Þar á að hafa staðið bær einhvern tíma í fyrndinni og sögn var um að bænhús hafi verið við bæinn.¹⁰ Engar aðrar heimildir eru um bæ á þessum slóðum né bænhús og engar heimildir eru heldur um hjáleigur eða önnur býli í landi Bjargabæjanna. Selstaða var frá björgum fyrir mynni svonefnds Seldals sem er djúpur lækjarskorningur rúma 3km ASA af bæ, en ekki er vitað til þess að föst búseta hafi verið á Bjargaseli.

⁵ Björn Lárússon (1967), 242.

⁶ Björn Lárússon (1967), 242.

⁷ *Jarðabók Árna Magnússonar og Páls Vidalín VIII*, 468-469.

⁸ *Jarðatal á Íslandi*, 242.

⁹ *Ný jarðabók*, 90.

¹⁰ *Björg* - örnefnaskrá. Kristján Eiríksson skráði árið 1975, bls. 4.

Fornleifaskrá

Björg - 1

Sérheiti: Björg (Ytri-Björg)

Hlutverk: Híbýli

Tegund: Heimild

Staðhættir og lýsing

Gamli bærinn á Björgum (Ytri-Björgum) stóð þar sem steinhúsið sem enn stendur var byggt árið 1957 og sjást hans engin merki lengur.

Aðrar upplýsingar

Í örnefnaskrá segir: „Norðaustan á Bjargatúni standa Bjargabæir. Sambyggð steinhús fyrir tvær fjölskyldur. Gamli bærinn stóð áður þar sem þessi steinhús standa.“ (ÖKE, 4). Á túnakorti frá 1921 má sjá bæinn nyrst í svonefndu Upptúni.

Björg - 2

Hlutverk: Fjós

Tegund: Heimild

Staðhættir og lýsing

Fjós var sambyggt gamla bænum á Björgum og stóð áfram eftir að núverandi íbúðarhús var byggt á gamla bæjarstæðinu árið 1957. Fjósið var enn standandi þegar örnefnaskrá var gerð fyrir Björg árið 1975 en er nú horfið. Líklega hefur það staðið þar sem nú er garður suðaustan við íbúðarhúsið.

Aðrar upplýsingar

Í örnefnaskrá segir: „Fjós var áfast við gamla bæinn og er það hið eina, sem ennþá stendur af gamla bænum og er nú komið að falli.“ (ÖKE, 4). Á túnakorti frá 1921 má sjá bæinn og sambyggt fjós nyrst í svonefndu Upptúni.

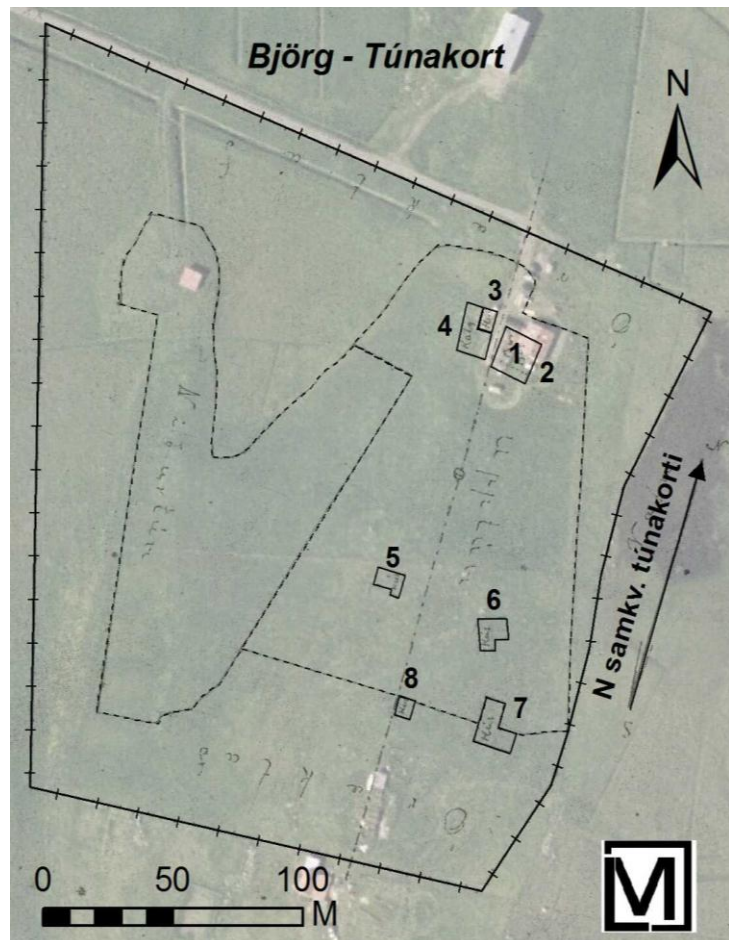
Björg - 3

Hlutverk: Óþekkt/hús

Tegund: Heimild

Staðhættir og lýsing

Á túnakorti frá 1921 er sýnt „hús“ og kálgarður beint vestur af bænum. Kálgarðurinn hefur verið í brekkunni framan við bæjarhlaðið og kofi norðaustast í honum á mörkum hlaðs og brekku. Þarna eru engar minjar sýnilegar í dag, en fánastöng hefur verið komið fyrir á sléttum fleti á svipuðum slóðum og húsið virðist hafa staðið.



Mynd 2, túnakort af Björgum frá 1921, lagt yfir loftmynd frá Loftmyndum ehf. Númerin á myndinni eru hlaupandi númer minja innan skýrslunnar, nr. 1 er gamli bærinn á Björgum o.s.frv. Inná þessari mynd eru aðeins þær minjar sem merktar voru inná túnakortið þótt fleiri hafi fundist við skráningu á vettvangi.



Mynd 3, horft til norðurs yfir óljósa tóft (nr.10) í túninu suðvestur af íbúðarhúsinu á Björgum (Ytri). Í baksýn eru óljósar leifar matjurtagarðs(nr. 4) sem var í brekkunni vestur af bænum.

Björg - 4

Hlutverk: Kálgarður

Tegund: Garðlag

Staðhættir

Á túnakorti frá 1921 er útihús og kálgarður beint vestur af bænum. Kálgarðurinn hefur verið í brekkunni framan við bæjarhlaðið og kofinn norðaustast í honum á mörkum hlaðs og brekku.

Lýsing

Óljóst garðlag eða hryggur gengur til vesturs niður eftir brekkunni og gæti verið suðurendi kálgarðsins. Garðlagið er um 10-30sm hátt og um 150sm breitt en ekki er hægt að greina útlínur garðsins til annarra átta.

Björg - 5

Hlutverk: Fjánhús

Tegund: Tóft

Staðhættir

Tóftir fjárhúsa er um 85m SSV af bæ á Ytri-Björgum, fast sunnan við túngirðingu sem skilur að tún Ytri- og Syðri-Bjarga í dag.

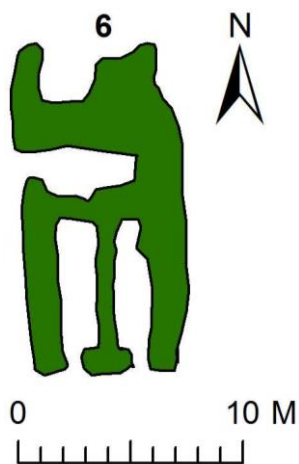
Lýsing

Tóftin snýr nálega norðvestur-suðaustur, einföld garðahús með litlum kofa suðvestast. Veggir eru að mestu grónir, á bilinu 30-100sm háir og um 1-1,5m breiðir, torf og grjóthleðslur sjást á stöku stað í veggjum og garða. Steypt fjárbað er í enda garðans og þilstafn hefur verið fyrir aðalhúsunum en torfstafn á kofanum. Engin hlaða eða heytóft er greinanleg.

Aðrar upplýsingar

Tóftin passar við útihús sem sýnd eru á túnakorti frá 1921 (sjá hér að ofan).





Björg - 6

Hlutverk: Fjánhús

Tegund: Tóft

Staðhættir

Um 100m suður af bæ á Ytri-Björgum og 100m norðaustur af Syðri-Björgum er fjárhústóft í túninu.

Lýsing

Tóftin snýr norður suður, syðst eru einföld garðahús, sem hafa verið með torfstafni og dyrum út til suðurs úr hvorri kró. Norðan við er hlaða með dyrum til vesturs og norðan við hana eru óljós veggjalög eða hrun úr norðurvegg hlöðunnar. Veggir eru á bilinu 30-100sm háir og 1-2m breiðir og garðinn í miðju er 70-80sm háir og 1m breiður.

Aðrar upplýsingar

Staðsetning tóftarinnar passar við hús sem sýnt er á túnakorti frá 1921 (sjá hér að ofan).

Björg - 7

Sérheiti: Balahús

Hlutverk: Útihús

Tegund: Þúst

Staðhættir

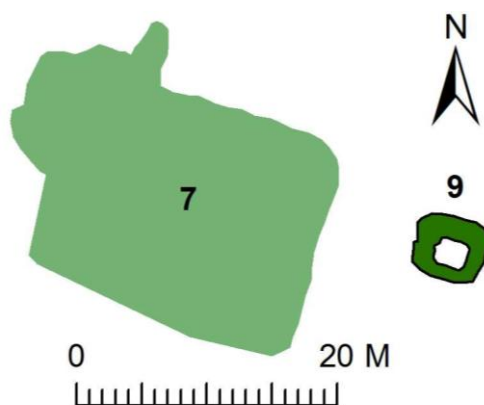
Um 120m suður af bæ á Ytri-Björgum er umfangsmikil þúst eða rústabunga, um 70m norðaustur af bæ á Syðri-Björgum.

Lýsing

Engin greinanleg veggjalög eru á yfirborði en þústin er 24x17m á kant og um 30-50sm hærrí en umhverfið, algróin og þýfð. Svo virðist sem húsunum hafi verið rutt um án þess þó að slétta fullkomlega úr þeim.

Aðrar upplýsingar

Á túnakorti frá 1921 eru sýnd fjárhús á þessum stað. Í örnefnaskrá segir: „Túnið suður frá gamla bænum heitir Pálsvöllur. Heimreiðin lá fyrir ofan Pálsvöll. Ofan hennar hét Bali og Balahús stóðu styðst á honum, nú fallin.“ (ÖKE, 4). Hugsanlega eru þetta umrædd Balahús. Hnit voru tekin með því að leggja túnakortið yfir hnitsetta loftmynd (sjá hér að ofan).



Björg - 8

Hlutverk: Útihús

Tegund: Heimild

Staðhættir

Á túnakorti frá 1921 er sýnt lítið hús fast sunnan í túnjaðri svonefnds Upptúns suður af Björgum (Ytri-Björgum), um 30m vestur af öðrum fjárhúsum (nr. 7).

Lýsing

Engin ummerki um þetta hús fundust á vettvangi, en syðri helmingur gamla Bjargatúnsins (Niðurtúns og Upptúns) sem tilheyrir nú Syðri-Björgum hefur ekki verið hirtur síðustu ár og var mikil sina og gróður á svæðinu þegar það var skoðað sumarið 2010.

Björg - 9

Hlutverk: Útihús

Tegund: Tóft

Staðhættir

Um 6m austan við leifar fjárhúsanna nr. 7 er lítil niðurgráfin tóft (nr. 9).

Lýsing

Tóftin er um 5,5x4,5m á kant og snýr norðvestur-suðaustur. Engar greinilegar dyr eru inní tóftina en hún er niðurgráfin, um 50sm, og eru veggir að innanverðu um 60sm háir en um 10sm að utan, algrónir og um 1m breiðir (sjá mynd hér að ofan).

Björg - 10

Hlutverk: Óþekkt

Tegund: Tóft

Staðhættir

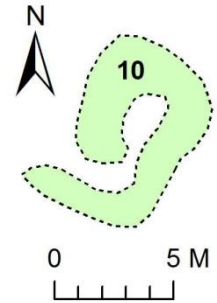
Um 22m suðvestur af bæ á Ytri-Björgum er lítil óljós tóft á brekkubrúninni í túninu.

Hættumat: Minjarnar eru í túni og veggir það óverulegir að farið er yfir tóftirnar þegar túnið er slegið og eru flagsár á veggjum eftir síðasta slátt.

Þær teljast því í hættu vegna jarðræktar.

Lýsing

Tóftin er um 5x8m á kant að utanmáli, með dyr syðst á norðvesturvegg. Veggir eru afar óljósir, um 10-30sm háir og 1-2m breiðir.



Mynd 4, horft til norðurs yfir matjurtagarð (nr. 11) og kofa á norðurenda svonefnds Langabala þar sem Fornibær (nr. 12) á að hafa staðið (sjá nánar hér að neðan).

Björg - 11

Hlutverk: Matjurtagarður

Tegund: Garðlag

Staðhættir

Gamall matjurtagarður (nr. 11) er suðvestan í hólnum nyrst á Neðratúni þar sem er lítill kofi í dag og Fornibær (nr. 12) á að hafa staðið áður.

Lýsing

Garðurinn er um 20x12m og snýr austur-vestur. Að norðan og austan er garðlag, algróið, um 40-60sm hátt og um 1m breitt. Að sunnan og vestan er um 50sm hár bakki.

Björg - 12

Sérheiti: Fornibær

Hlutverk: Híbyli

Tegund: Heimild

Staðhættir

Langibali er gróinn melrindi sem gegnur til norður neðst í túninu á Björgum, nyrst á honum er svoltill hóll og lítill timburkofi á honum og leifar matjurtagarðs (nr. 11) suðvestan í hólnum. Á þessum hól á svonefndur Fornibær að hafa staðið (sbr. ÖKE,4).

Lýsing

Engin ummerki um bæ eru nú á hólnum en þar er timburkofi og akvegur uppá hólinn að norðan og matjurtagarður frá 19. eða 20. öld. Á bilinu 50-100sm hár bakki er umhverfis kofann nema að vestan. Hvort þetta eru leifar eldri bygginga eða sléttaðar undirstöður kofans er óljóst. Hnit voru tekin efst á hólnum en gera má ráð fyrir allt að 25m skekkju.

Aðrar upplýsingar

Í örnefnaskrá segir: „Vestan við Pálsvöll er Leyningur og þá Langibali og nyrzt á honum Fornibær. Að hreyfa við Fornabæjartóftum á að hafa óhöpp í för með sér. Vildi svo til, er núlifandi maður flutti að Björgum sem bóndi 1906, að hann gerði sléttu við tóftirnar og hreyfði þar við moldum. Fékk hann handarmein svo illkynjað, að hann varð frá verki næstum allan sláttinn. (Ath.: Hér mun átt við föður Jóns, Ólaf Eyjólfsson, og man Jón vel eftir þessu atviki, en ekki minnst hann þess að hafa heyrt talað um nein álög í sambandið við það. Sögn var um að áður hafi verið bænhús á Björgum og staðið nálægt Fornabænum).“ (ÖKE, 4).

Björg - 13

Sérheiti: Fornibær

Hlutverk: Bænhús

Tegund: Heimild

Staðhættir

Langibali er gróinn melrindi sem gegnur til norður neðst í túninu á Björgum, nyrst á honum er svoltill hóll og lítill timburkofi á honum og leifar matjurtagarðs (nr. 11) suðvestan í hólnum. Á þessum hól á svonefndur Fornibær að hafa staðið (sbr. ÖKE,4).

Lýsing

Engin ummerki um bæ eða bænhús eru nú á hólnum en þar er timburkofi og akvegur uppá hólinn að norðan og matjurtagarður frá 19. eða 20. öld. Á bilinu 50-100sm hár bakki er umhverfis kofann nema að vestan. Hvort þetta eru leifar eldri bygginga eða sléttaðar undirstöður kofans er óljóst.

Aðrar upplýsingar

Í örnefnaskrá segir: „Vestan við Pálsvöll er Leyningur og þá Langibali og nyrzt á honum Fornibær. [...] Sögn var um að áður hafi verið bænhús á Björgum og staðið nálægt Fornabænum [...]“ (ÖKE, 4). Engar heimildir aðrar virðast fyrir bænhúsi á Björgum og óvíst hvaðan þessi sögn er upprunnin og hvort hún fái staðist. Hnit voru tekin efst á hólnum en gera má ráð fyrir allt að 25m skekkju.



Mynd 5, horft til suðausturs yfir tóftir fjárhúsa (nr. 14) á Réttarholti norður af bæ á Björgum (Ytri-Björgum).

Björg - 14

Hlutverk: Fjárhús

Tegund: Tóft

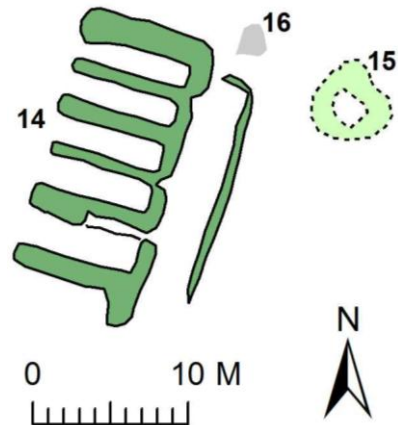
Staðhættir

Fjárhústóftir eru uppá lágu holti norðan við bæ á Björgum (Ytri-Björgum) um 120m norðaustur af steynsteyptri hlöðu og um 210m NNA af íbúðarhúsinu.

Hættumat: Minjarnar eru innan hestahólfs og hafa þegar orðið fyrir töluverðum ágangi af þeim sökum.

Lýsing

Tóftin snýr NNA-SSV og hafa a.m.k. þrjár þilstafnar verið til vesturs. Að norðan eru tvö samliggjandi garðahús og einhölukró sunnan þeirra, en óvíst hvort kofi gæti hafa verið þar fyrir sunnan. Austan við hefur verið heytóft eða hlaða úr öðru efni en torfi, því þar eru veggir óverulegir um 40sm breiðir og 10-20sm háir. Torfið í tóftinni sjálfri er að miklu leyti hrúnið eða blásið burtu, neðri hluti veggjanna hefur hins vegar verið hlaðinn úr grjóti og standa þær hleðslur vel á köflum, mest um 60sm háar og um 1m breiðar.



Björg - 15

Hlutverk: Óþekkt

Tegund: Þúst

Staðhættir

Um 4m austan við norðurenda fjárhúsanna nr. 14 er óljós þúst (nr. 15) (sjá teikn.).

Lýsing

Þústin er næsta hringlaga um 5m í þvermál og dæld í henni miðri, hún stendur um 20-40sm hærrí en umhverfið. Hugsanlega er hér um náttúrulegt fyrirbæri að ræða.

Björg - 16

Hlutverk: Óþekkt

Tegund: Grjótlögn/grjóthrúga

Staðhættir og lýsing

Um 2m norðan við heytóftina sem er austan við fjárhúsin nr. 14 er grjóthrúga (sjá teikn.), um 170x190sm á kant (N-S), hugsanlega er þetta grjót sem nýtt hefur verið sem farg á hey í tóftinni.

Björg – 17

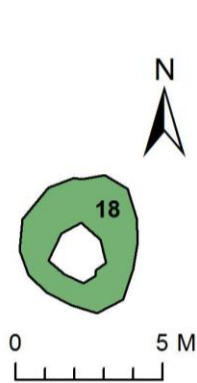
Sérheiti: Réttarholt

Hlutverk: Rétt

Tegund: Heimild

Staðhættir og lýsing

Í örnefnaskrá segir: „Norðan við Bæjarlæk er Nýjatún. Norður frá Langabala, neðan við Nýjatún, er Réttarholt. Tóftir voru áður á Réttarholti, líklega af rétt. Nú er búið að byggja þar fjárhús.“ (ÖKE, 4). Engin ummerki fundust um þessa rétt á vettvangi enda líklegt miðað við lýsinguna að húsin hafi farið yfir hana. Engin fjárhús eru heldur á þessum stað í dag en hnit voru tekin á holtinu miðju og má gera ráð fyrir allt að 40m skekkju.



Björg - 18

Hlutverk: Óþekkt

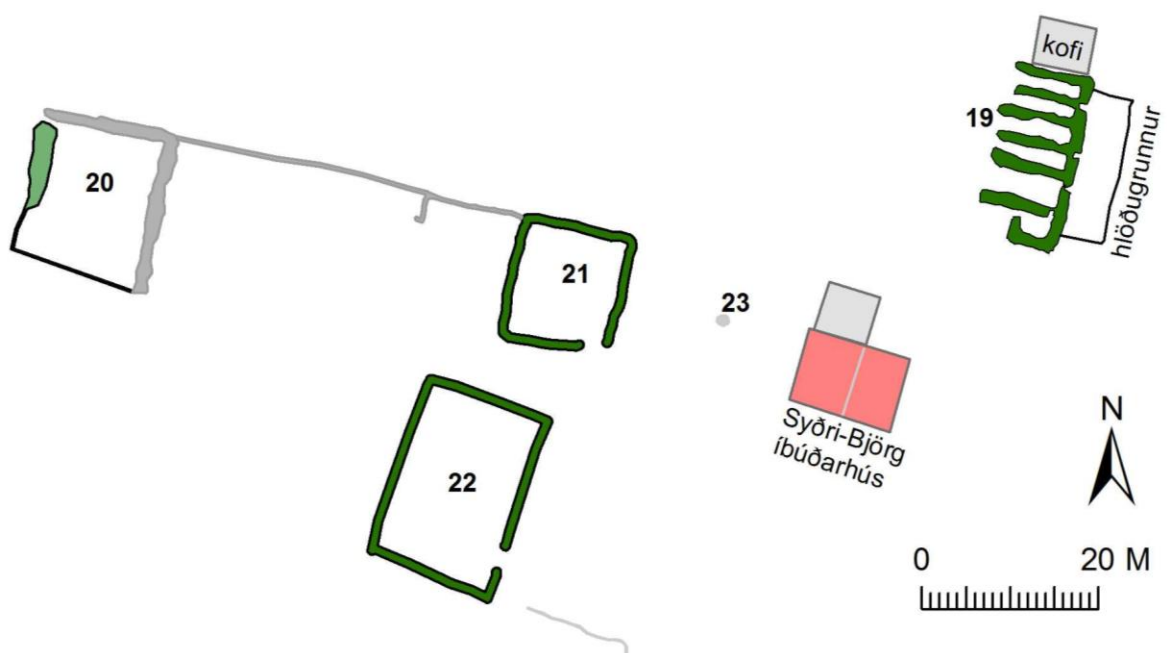
Tegund: Þúst

Staðhættir

Lítill þúst (nr. 18) er á næsta holti norðan við fjárhúsin (nr. 17) nánar til tekið um 160 NNA af húsunum.

Lýsing

Þústin er næsta hringlaga, um 4,5m í þvermál um 30-40sm há með dæld í miðjunni. Hún er gróin lyngi og mosa lýkt og holtið sem hún stendur á, en umhverfis er uppþurkað mýrlendi. Svo virðist sem um mannvirki af einhverju tagi sé að ræða fremur en náttúrumyndun en óvíst hvaða tilgangi það kann að hafa þjónað.



Björg - 19

Hlutverk: Fjárhús

Tegund: Tóft

Staðhættir

Um 20m norðaustan við bæ á Syðri-Björgum eru umfangsmiklar tóftir.

Lýsing

Tóftirnar snúa NNA-SSV, að norðan eru tvö sambyggð garðahús, þá einhölukró (hugsanlega hesthús) og syðs kofatóft sem er hálf húslengd. Stafnar snúa til vesturs og hafa verið timburpil á þremur þeirra en hlaðið torfstafn á kofanum syðst. Að norðan er kofi úr timbri og austan við eru leifar hlöðu sem byggð var við húsin úr blönduðu efni árið 1963 (HP, 88). Innangengt hefur verið inní hlöðuna af gördum norðari húsanna tveggja og líklega hefur stallur verið meðfram norðurvegg einhölukróarinnar og innangengt þaðan inní hlöðuna. Líklega hafa verið dyr til suðurs inní kofann í suðausturhorni einhölukróarinnar (sjá teikningu hér að ofan).

Aðrar upplýsingar

Í Húnaþingi kemur fram að árið 1978 hafi á Syðri-Björgum staðið fjárhús fyrir 80 fjár og hesthús fyrir 10 hross, byggð árið 1940 úr torfi og grjóti. (HP, 88) og er væntanlega verið að lýsa þessum húsum. Ekki er um eiginlegar fornleifar að ræða en húsin eru engu að síður skráð hér ásamt öðrum torf- og grjóthlöðnum byggingum.

Björg - 20

Hlutverk: Óþekkt/matjurtagarður

Tegund: Garðlag

Staðhættir

Gamall matjurtagarður virðist vera fast utan við suðvesturhorn gamla túnsins á Björgum, nánar til tekið um 75m VNV af bæ á Syðri-Björgum.

Lýsing

Garðlög til austurs, norðurs og vesturs afmarka reit sem er um 11x16m á kant, en lágur bakki er til suðurs. Austur og norður veggir eru að mestu grjóthlaðnir, um 60-80sm háir og um 1m breiðir, en á vesturhlið er gróinn og útflattur torfgarður sem er töluvert styttri en garðurinn að austan um 40sm hár og 1,5m breiður. Kanturinn til suðurs og suðvesturs er á bilinu 10-30sm hár.

Björg - 21

Hlutverk: Óþekkt/matjurtagarður

Tegund: Garðlag

Staðhættir

Í framhaldi af norðurvegg meints matjurtagarðs nr. 15 er veigalítið grjóthlaðið garðlag til ASA í átt að íbúðarhúsinu á Syðri-Björgum, líklega leifar hleðslu undan girðingu, við austurenda þess er annar hugsanlegur matjurtagarður nr. 16.

Lýsing

Veggir eru algrónir, á bilinu 20-80sm háir, hæstir að norðan og austan og um 1m breiðir, þeir loka af reit sem er 11x12m. Hlið hefur verið til suðurs í suðausturhorni.

Björg - 22

Hlutverk: Óþekkt/matjurtagarður/rétt

Tegund: Garðlag

Staðhættir

Um 6m sunnan við meintan matjurtagarð nr. 16. er annað aflokað hólf sem gæti verið matjurtagarður, eða jafnvel rétt.

Lýsing

Hólfið snýr NNA-SSV og er um 20x13m að innanmáli með dyr sunnarlega á austurvegg. Veggir eru algrónir á bilinu 60-100sm háir og um 1m breiðir. Svolíttill bakki og óveruleg hleðsla er í framhaldi af suðausturhorni þessa mannvirkis og nær um 11m til suðausturs og beygir þá til SSV og er rekjanlegt í þá stefnu á 55m kafla en beygir þá til VNV um 23m, þar

kemur önnur hleðsla þvert á þessa um 17m í norður-suður. Líklega eru þetta leifar girðingar sem hlaðið hefur verið undir.



Mynd 6, horft til norðausturs yfir hugsanlegan matjurtagarð eða rétt (nr. 22) fyrir miðri mynd, lengra til vinstri undir stórgrýtinu er annar meintur matjurtagarður (nr. 21) og íbúðarhúsið á Syðri-Björgum í baksýn.

Björg - 23

Hlutverk: Óþekkt/brunnur

Tegund: Niðurgröftur

Staðhættir

Í hlaðbrekkunni, 10m vestan við íbúðarhúsið á Syðri-Björgum er niðurgröftur sem virðist hafa verið fylltur með grjóti, hugsanlega brunnur.

Lýsing

Svolitlir kantar eru umhverfis niðurgröftinn um 10-20sm hærrí en umhverfið og um 2,5m í þvermál. Niðurgröfturinn sjálfur er um 1,5m í þvermál og um 30-40sm lægri en brúnirnar. Grjóthnullungar eru í holunni og virðist hafa verið hrúgað ofan í hana fremur en að um samfallna hleðslu sé að ræða.

Björg - 24

Hlutverk: Mógrafir

Tegund: Niðurgreftir

Staðhættir

Ofan við bæ á Björgum er Bæjartörn og ofan við hana mógrafir á um 4300m² svæði.

Lýsing

Grafirnar austan við bæ eru á bilinu 20-100sm djúpar, flestar upp grónar en vatn í nokkrum þeirra.

Björg - 25

Hlutverk: Mótóft

Tegund: Tóft

Staðhættir

Móbyrgi eru á nokkrum stöðum umhverfis mógrafirnar (nr. 24), stærsta tóftin nr. 25 er beint austur af suðurhluta Bæjartjarnar.

Lýsing

Tóftin snýr nálega norðaustur-suðvestur um 5x7,5m að utanmáli en 1,5x5 að innanmáli, veggir eru á bilinu 30-60sm háir, algrónir grasi, mosa og lyngi. Engar dyr eru á tóftinni.

Björg - 26

Hlutverk: Mótóft

Tegund: Þúst

Staðhættir

Móbyrgi eru á nokkrum stöðum umhverfis mógrafirnar (nr. 24), stærsta tóftin nr. 25 er beint austur af suðurhluta Bæjartjarnar, vestan við hana eru tvær þústir, líklega einnig leifar mótófta.

Staðhættir

Austari þústin er um 4m í þvermál og stendur um 40sm hærra en umhverfið smáþýfð og algróin grasi, mosa og lyngi.

Björg - 27

Hlutverk: Mótóft

Tegund: Þúst

Staðhættir

Móbyrgi eru á nokkrum stöðum umhverfis mógrafirnar (nr. 24), stærsta tóftin nr. 25 er beint austur af suðurhluta Bæjartjarnar, vestan við hana eru tvær þústir, líklega einnig leifar mótófta.

Staðhættir

Vestari þústin er um 3x7m að utanmáli (NA-SV) og stendur um 40sm hærra en umhverfið líkt og nr. 26 þýfð og algróin grasi, mosa og lyngi.

Björg - 28

Hlutverk: Mótóft

Tegund: Tóft

Staðhættir

Móbyrgi eru á nokkrum stöðum umhverfis mógrafirnar (nr. 24) en ein lítil (nr. 28) er inná miðju mógrafarsvæðinu suðaustur af Bæjartjörn.

Staðhættir

Mótóftin er næsta hringlaga um 4m í þvermál, hugsanlega hafa verið dyr til norðausturs. Veggir eru algrónir grasi um 30-40sm háir.

Björg - 29

Hlutverk: Mótóft

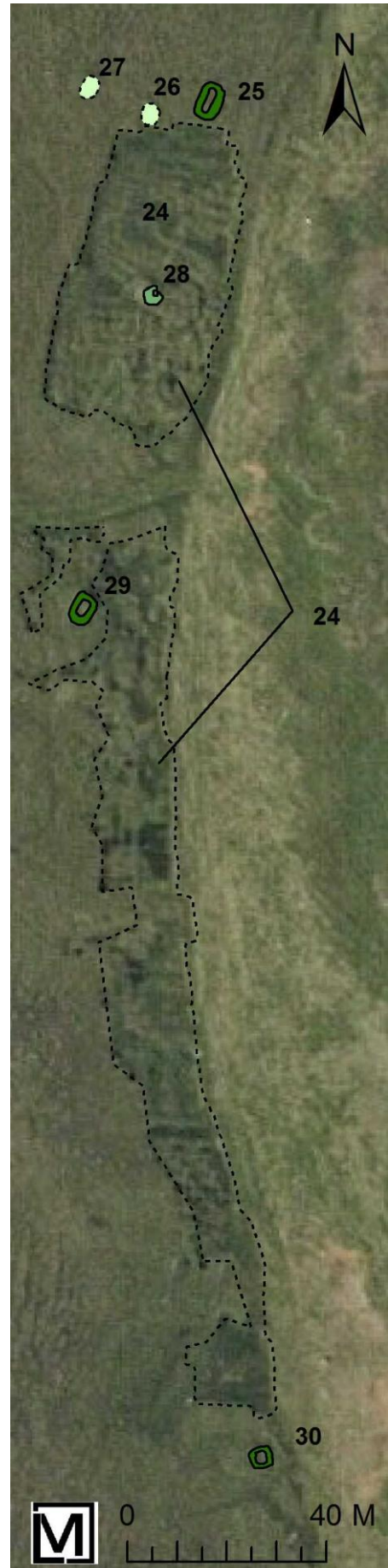
Tegund: Tóft

Staðhættir

Móbyrgi eru á nokkrum stöðum umhverfis mógrafirnar (nr. 24) en tiltölulega stór mótóft (nr. 29) er innan um mógrafirnar beint austur af Syðri-Björgum.

Staðhættir

Tóftin er um 4,5x6m að utanmáli og snýr nálega norðaustur-suðvestur, hún stendur á lágum hólum um 1m hærra en umhverfið. Veggir eru algrónir grasi um 30sm hærra en hóllinn og engar dyr greinanlegar.



Björg - 30

Hlutverk: Mótóft

Tegund: Tóft

Staðhættir

Móbyrgi eru á nokkrum stöðum umhverfis mógrafirnar (nr. 24) þar á meðal ein (nr. 30) við suðurenda þeirra.

Staðhættir

Tóftin stendur á aflangri upphækkun um 4,5x7,5m á kant (SV-NA) en er sjálf um 4x4,5m að ummáli með um 1m breiða og 30-50sm háa veggi, sem eru algrónir grasi.

Björg - 31

Hlutverk: Óþekkt/kennimark

Tegund: Varða

Staðhættir

Tvær vörður eru uppá Bjargatagli austan við bæ á Björgum sitthvorum megin við svonefndan Slakka þar sem heybandsvegur lá austur á engjarnar.

Staðhættir

Norðari varðan er keilulaga, um 1m há og um 1m að grunnfleti. Hún stendur á svolítilli lyngtorfu á annars gróðursnauðum mel.



Mynd 7, horft til vesturs yfir vörðu (nr. 31) á Bjargatagli norðan Slakka. Í baksýn eru Bjargabæirnir, Syðri-Björg lengst til vinstri og Ytri-Björg til hægri.

Björg - 32

Hlutverk: Óþekkt/kennimark

Tegund: Varða

Staðhættir

Tvær vörður eru uppá Bjargatagli austan við bæ á Björgum sitthvorum megin við svonefndan Slakka þar sem heybandsvegur lá austur á engjarnar.

Staðhættir

Syðri varðan er lág og óveruleg, um 40sm há og um 1x1m að grunnfleti. Hún stendur á svolítilli lyngtorfu á annars ógrónum mel.



Mynd 8, horft til vesturs yfir svonefndan Stíg, sem er upphlaðinn vegur yfir mýrarsundið austan við bæ á Björgum.

Björg - 33

Sérheiti: Stígur

Hlutverk: Leið

Tegund: Upphlaðinn vegur/torfbrú

Staðhættir og lýsing

Upphlaðinn vegur er yfir mýrina frá norðausturenda Bæjartjarnar og til suðausturs að lægð í Bjargatagli sem nefnist Slakki (sbr. örnefnaskrá ÖKE, 6). Eftir slakka liggja götur til suðausturs um 1250m leið að Bjargengi.

Aðrar upplýsingar

Í örnefnaskrá segir: „Beint austur af Bæjartjörn heitir Slakki. Upp frá Bæjarholtinu og upp í Slakka var heybandsvegur, hlaðinn yfir mýrasundin. Nefndist hann Stígur.“ (ÖKE, 6). Annar ámóta upphlaðinn vegur liggur yfir sundið sunnan við Bæjartjörn, hann gæti þó verið yngri.

Björg - 34

Hlutverk: Mógrafir

Tegund: Niðurgreftir

Staðhættir

Undi Bjargatöglum, um 300m suður af suðurenda mógrafanna nr. 24, eru fleiri mógrafir.

Lýsing

Grafirnar eru á um 3000m² svæði, meðfram brekkufætinum. Þær voru ekki mældar upp á vettvangi en voru skráðar af loftmynd.

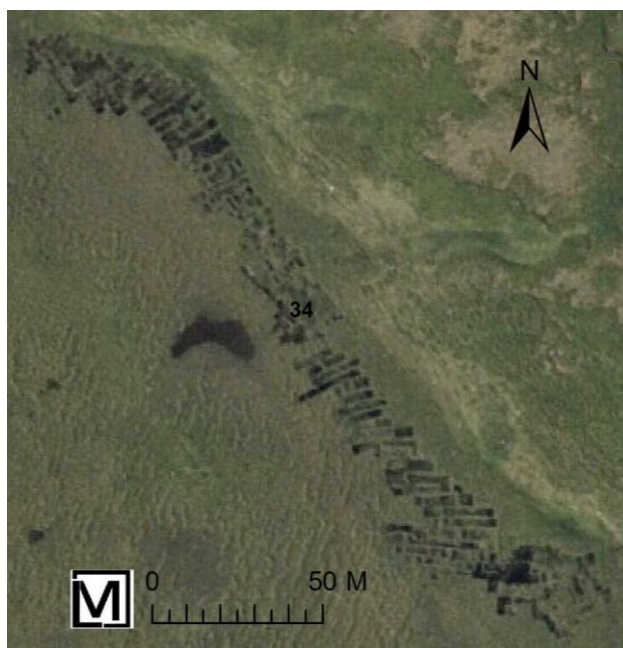
Björg - 35

Hlutverk: Mógrafir

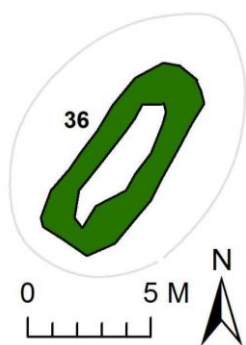
Tegund: Niðurgreftir

Staðhættir og lýsing

Gamlar og grónar mógrafir eru norður við merki Bjarga og Sviðnings, suðvestur af Öfuguggatjörn á um 1800m² svæði, beggjavegna Öfuguggalækjar. Grafirnar eru mjög grónar og með rúnaðar brúnir, líklega með þeim eldri í landi Bjarga.



Mynd 9, loftmynd frá Loftmyndum ehf. af mógrafasvæðinu nr. 34 suðaustur af bæ á Björgum.



Björg - 36

Hlutverk: Óþekkt/mó-/heytóft

Tegund: Tóft

Staðhættir

Gömul tóft er norðan við mógrafirnar (nr. 35) norðvestur af Öfuguggagili, líklegast mó- eða heytóft.

Lýsing

Tóftin er 3,5x8,5m að utanmáli og snýr norðaustur-suðvestur, veggir eru algrónir lyngi og mosa og á bilinu 30-40sm háir og 1-1,5m breiðir. Engar dyr eru greinanlegar. Þúfnakragi er umhverfis tóftina, 7,5x12m á kant.



Björg - 62

Hlutverk: Óþekkt/mótóft

Tegund: Tóft

Staðhættir

Lítill tóft (nr. 62) er rétt norðan við Öfuguggalæk skammt frá nyrsta hluta mógrafanna nr. 35.

Lýsing

Tóftin er 4,5x5,5m að utanmáli með 70-170sm breiða vegg og 40-50sm háa. Tóftin er algróin grasi, mosa og lyngi.

Björg - 37

Hlutverk: Óþekkt/kennimark

Staðhættir

Lítill varða er á svolitlum hól á grónum melhrygg norðvestarlega í landi Bjarga rétt austan við gömlu reiðleiðina (nr. 37) sem liggur eftir bökkunum.

Lýsing

Varðan er keilulaga um 60sm að grunnfleti og 40-60sm hærri en hóllinn sem hún stendur á.



Mynd 10, horft til suðurs eftir Bjargbrún.

Björg - 38

Hlutverk: Leið

Staðhættir og lýsing

Greinilegar götur sjást á Bjargbrúninni norðvestast í landi Bjarga norðan við túnin í Bjargaflóa og aftur sunnan við þau á nokkrum stöðum meðfram klettunum suður eftir brúninni, ofan við Bjargastekk og eftir svonefndum götubakka.

Aðrar upplýsingar

Í örnefnaskrá segir: „Gamli reiðvegurinn lá rétt fyrir ofan Bjargastekk, en suður af Bjargastekk er Götubakki.“ (ÖKE, 2).

Björg - 39

Hlutverk: Óþekkt/matjurtagarður

Tegund: Garðlag

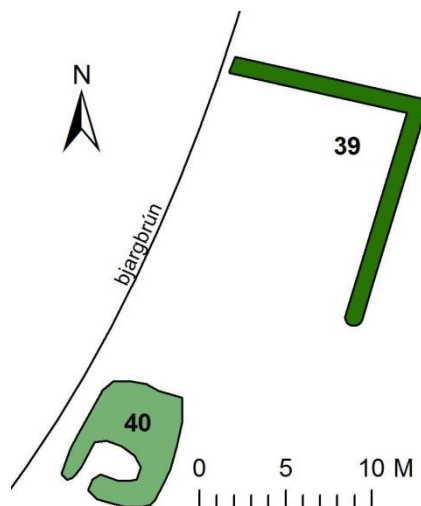
Staðhættir

Beint vestur af bæ á Björgum er garðlag (nr. 39) og ólöguleg tóft eða þúst (nr. 40) út á bjargbrún í svonefndum Bjargaflóa sem nú er að mestu býið að bylta í tún.

Hættumat: Vesturhluti garðsins liggur útá bjargbrún og óvíst hve mikið hefur þegar brotið af því og verður að telja garðlagið í hættu vegna landbrots.

Lýsing

Garðlagið er um 1m breitt og 40-60sm hátt og myndar rétt horn til norðausturs, norður hliðin er um 11m löng og liggur VNV út á bjargbrúnina, en austur hliðin um 12m löng og hefur suðurendinn verið sléttaður í tún, það er því óvíst hve stórt svæði garðlagið hefur upphaflega afmarkað.



Björg - 40

Hlutverk: Óþekkt

Garðlag: Tóft/þúst

Staðhættir

Um 10m suðvestur af suðurenda garðlagsins (nr. 39) er ólöguleg tóft eða þúst (nr. 40).

Lýsing

Tóftin eða þústin er um 7,5x6m á kant og snýr eftir bjargbrúninni nálega norðaustur-suðvestur. Erfitt er að átta sig á innra fyrirkomulagi mannvirkisins, þó virðist vera lítið hólfið syðst í því með dyr vestast á suðurvegg en norðurhlutinn er um 1m hár hóll eða hrúga. Veggir að sunnan eru um 40sm háir og 1m breiðir.

Björg - 41

Sérheiti: Bjargarstekkur?

Hlutverk: Óþekkt/Stekkur

Tegund: Tóft

Staðhættir

Tvær tóftir og hóll eða þúst eru á bjargbrúninni um 740m suðvestur af Björgum (Ytri-Björgum). Minjarnar eru í röð frá norðvestri til suðausturs og um 1m á milli þeirra.

Hættumat: Minjarnar eru skammt frá bjargbrún sem sjór brýtur af og teljast því í hættu af vegna landbrots.

Lýsing

Norðasta tóftin er opin til vesturs 5,5x6m að utanmáli, austan við er óljós veggur sem virðist loka af lítið hólfi sem er opið til norðurs, þessi hluti tóftarinnar er þó afar óglöggur. Veggir eru algrónir grasi, ávalir, á bilinu 10-40sm háir og 1,5-2m breiðir. Tóftin er ekki með dæmigerðu stekkjarglaga en ástand hennar er slæmt og ekki útilokað að um stekki geti verið að ræða.

Aðrar upplýsingar

Í örnefnaskrá segir: „Upp frá bökkunum

norðan við Krók heita Breiðar, en upp af Nöfum Berg, en brúnirnar ofan við Breiðar Börð. Norðan við Breiðar er Bjargarstekkur. Hætt mun hafa verið að færa frá Björgum upp úr 1910.“ (ÖKE, 2). Þessar minjar eru mjög útflattar og virðast eldri en svo að þær gætu hafa verið í notkun við upphaf 20. aldar.

Björg - 42

Sérheiti: Bjargarstekkur?

Hlutverk: Óþekkt

Tegund: Tóft

Staðhættir

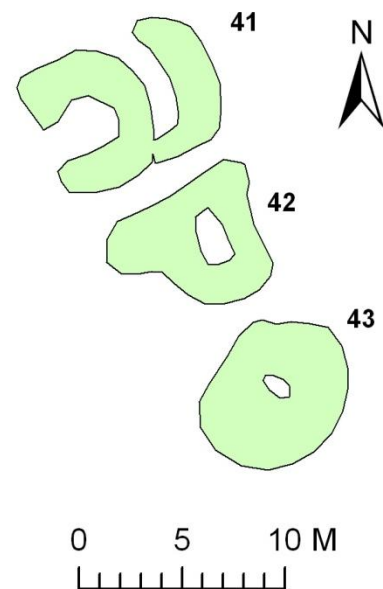
Tvær tóftir og hóll eða þúst eru á bjargbrúninni um 740m suðvestur af Björgum (Ytri-Björgum). Minjarnar eru í röð frá norðvestri til suðausturs og um 1m á milli þeirra.

Hættumat: Minjarnar eru skammt frá bjargbrún sem sjór brýtur af og teljast því í hættu af vegna landbrots.

Lýsing

Miðju tóftin er um 6x8m á kant (SV-NA), og um 2,5x1,5m að innanmáli (NV-SA). Veggir eru algrónir, ávalir um 20-40sm háir og 1-2m breiðir, engar dyr eru sýnilegar á tóftinni.

Aðrar upplýsingar



Í örnefnaskrá segir: „Upp frá bökkunum norðan við Krók heita Breiðar, en upp af Nöfum Berg, en brúnirnar ofan við Breiðar Börð. Norðan við Breiðar er Bjargastekkur. Hætt mun hafa verið að færa frá Björgum upp úr 1910.“ (ÖKE, 2). Þessar minjar eru mjög útflattar og virðast eldri en svo að þær gætu hafa verið í notkun við upphaf 20. aldar.

Björg – 43

Sérheiti: Bjargarstekkur?

Hlutverk: Óþekkt

Tegund: Hóll/þúst

Staðhættir

Tvær tóftir og hóll eða þúst eru á bjargbrúninni um 740m suðvestur af Björgum (Ytri-Björgum). Minjarnar eru í röð frá norðvestri til suðausturs og um 1m á milli þeirra.

Hættumat: Minjarnar eru skammt frá bjargbrún sem sjór brýtur af og teljast því í hættu af vegna landbrots.

Lýsing

Hóllinn eða þústin syðst er spöröskjulaga um 50sm hærri en umhverfið og 6,5x8m að utanmáli (NA-SV) með smá dæld eða holu efst, um 1x1,5m (NV-SA).

Aðrar upplýsingar

Í örnefnaskrá segir: „Upp frá bökkunum norðan við Krók heita Breiðar, en upp af Nöfum Berg, en brúnirnar ofan við Breiðar Börð. Norðan við Breiðar er Bjargastekkur. Hætt mun hafa verið að færa frá Björgum upp úr 1910.“ (ÖKE, 2). Þessar minjar eru mjög útflattar og virðast eldri en svo að þær gætu hafa verið í notkun við upphaf 20. aldar.

Björg – 44

Sérheiti: Bjargargata/Gata

Hlutverk: Leið

Tegund: Heimild

Staðhættir og lýsing

Í örnefnaskrá segir: „Gamli reiðvegurinn lá rétt fyrir ofan Bjargastekk, en suður af Bjargastekk er Götubakki. Þar er Bjargargata niður bakkana. Hún er 20 faðma há. Af heimaþingi var hún alltaf nefnd Gata.“ (ÖKE, 2). Gatan fannst ekki við vettvangsskráningu en hnit voru tekin af loftmynd samkvæmt tilsögn Valgeirs Valgeirssonar og má gera ráð fyrir um 50m skekkju.

Björg – 45

Sérheiti: Ytri-Nauf/Æðarnauf

Hlutverk: Óþekkt/vörslugarður

Tegund: Garðlag

Staðhættir

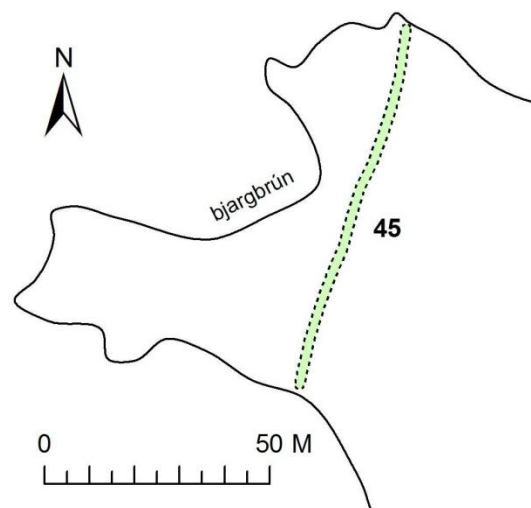
Garður er hlaðinn þvert yfir Nyrðri-Nöf austan við Bjargastapa, um 1,3km suðvestur af bæ á Björgum.

Lýsing

Garðurinn er hlaðinn þvert yfir nesið (SSV-NNA) um 80m langur, um 20-40sm hár og um 2m breiður, með ávalar brúnir og fellur vel inni umhverfið algróinn grasi.

Aðrar upplýsingar

Í bókinni Skaginn og Skagaheiðin kemur fram að eldra nafn á Ytri (Nyrðri-) Nöf sé Æðarnöf (SB: 61). Það má því leiða líkum að því að garðlagið tengist æðabúskap í neginu.





Mynd 11, horft til suðvesturs yfir ós Fossár. Varða (nr. 47) er á hólnum fyrir miðri mynd og í melbrekkunni handan árinna sést sneiðingur upp frá svonefndu Helluvaði (nr. 46).

Björg – 46 (Krókur (Krókssel) – 72)

Sérheiti: Helluvað

Hlutverk: Vað/leið

Tegund: Vað

Staðhættir

Út við ós Fossár um 1,6km suðvestur af bæ á Björgum er vað á ánni, svonefnt Helluvað.

Lýsing

Sneiðingur liggur niður að vaðinu sunnan ár í landi Krókssels og götur eru á móti sneiðingnum ofan í gilinu í landi Bjarga.

Aðrar upplýsingar

Í örnefnaskrá segir: „Skammt fyrir ofan Fossárfoss, í Fossá, er Helluvað.“ (ÖKE, 5).

Björg – 47

Hlutverk: Óþekkt/kennimark

Tegund: Varða

Staðhættir

Út við ós Fossár um 1,6km suðvestur af bæ á Björgum er vað á ánni, svonefnt Helluvað.

Varða er á melhól í gömlu árgili Fossár.

Lýsing

Varðan er keilulaga, um 1m í grunninn og á bilinu 50-60sm hærrí en hóllinn sem hún stendur á.



Mynd 12, horft til vesturs yfir vörðu (nr. 48), Fossárós í baksýn.

Björg – 48

Hlutverk: Óþekkt/kennimark

Tegund: Varða

Staðhættir

Varða er á norðurbakka gamals árgils Fossár, en áin rennur nú eftir öðru gili nokkru sunnar.

Lýsing

Varðan er um 1m að grunnfleti og 90-100sm há. Hún stendur á svolítilli lyngtorfi á annars gróður-snauðum gilbarmi.

Björg – 49

Hlutverk: Mógröf

Tegund: Niðurgroftur

Staðhættir

Suður undan Gatnholti/Gangholti eru mógrafir, Skagavegur liggur yfir grafirnar 355m norður af Fossá.

Lýsing

Óvíst er hve mikið hefur farið undir veginn en það sem eftir er af gröfunum nær yfir um 250m² svæði. Grafirnar eru algrónar á bilinu 50-60sm djúpar.

Björg – 50 (Krókur (Krókssel) – 73)

Sérheiti: Selvað

Hlutverk: Vað

Tegund: Vað/leið

Staðhættir

Svonefnd Selvað var á Fossá beint norður af Króksseli (sbr. ÖKE, 5).

Lýsing

Norðan við túnin á Króksseli um 400m norðan við bæ á Króksseli breiðir Fossá úr sér og eru tveir hólmar þar í ánni og hefur líklega verið farið yfir ána um þá, en víðast hvar er hægt að fara yfir ána á þessum slóðum. Götur liggja að ánni norðan við hólmana en sjást ekki sunnan ár.

Aðrar upplýsingar

Í örnefnaskrá segir: „Í norður frá Króksseli heitir Selvað, á Fossá.“ (ÖKE, 5).

Björg – 51 (Krókur (Krókssel) – 74)

Sérheiti: Brangatnavað/Breiðugatnavað

Hlutverk: Vað

Tegund: Vað/leið

Staðhættir

Svonefnt Breiðugatnavað eða Brangatnavað er á Fossá við Vaðmóa (ÖKE, 6), um 1km norðaustur af bæ á Króksseli og um 2km suðaustur af bæ á Björgum.

Lýsing

Miðað við lýsingu í örnefnaskrá virðist vaðið hafa verið suðaustan við suðurenda Ferðamannaáss en mest áberandi göturnar liggja beint suður af Ferðamannaás eftir litlu nesi sem skagar til suðurs milli tveggja annarra í landi Krókssels. Hugsanlega hefur ekki verið um eitt afmarkað vað að ræða en talað um Breiðugatnavað á þessum slóðum þar sem farið var yfir ána. Hnit voru tekin þar sem göturnar voru mest áberandi beint suður af Ferðamannaási.



Mynd 13, horft til norðvesturs yfir tóftir Bjargasels fyrir miðri mynd hægra megin (norðan) við Sellæk.

Björg – 52

Sérheiti:

Bjargarsel

Hlutverk: Sel

Tegund: Tóft

Staðhættir

Bjargasel er austan við Selás við minni Seldals rúma 3km ASA við bæ á Björgum.

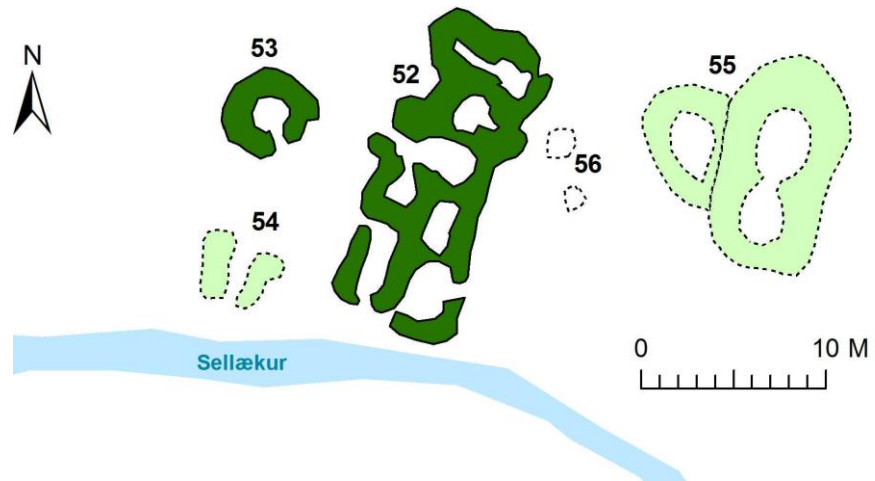
Lýsing

Tóftin er 8x17,5m að utanmáli og snýr

norðaustur-suðvestur. Tóftin er með fjölmörgum hólfum og innra fyrirkomulag sumpart óljóst. Aðal inngangur virðist hafa verið fyrir miðju húsi á norðvesturhlíð. Veggir eru algrónir á bilinu 30-80sm háir og 1-1,5m breiðir.

Aðrar upplýsingar

Í örnefnaskrá segir: „Skammt fyrir framan Brangatnavað fellur Bjargræðislækur úr Bjargræðistjörn, sem er sunnan við Selás, er liggur austan við Bjargaengi. [...] Vestan við Selás er nefnt Austur-Jaðar, en austan við hann er Seldalur. Þar í er Bjargarsel og Seldalslækur, er kemur úr einni Hrútatjarna, en Hrútatjarnir heita tjarnir á merkjum Bjarga og Kálfshamars.“ (ÖKE, 6).



Björg – 53

Hlutverk: Óþekkt

Tegund: Tóft

Staðhættir

Um 3m vestur af aðaltóftinni á Bjargaseli er lítil tóft (nr. 53).

Lýsing

Tóftin er næsta hringlaga með dyr til suðausturs, um 5m á kant að utanmáli. Veggir eru á bilinu 50-60sm háir og um 1m breiðir, grónir grasi, mosa og lyngi.

Björg – 54

Hlutverk: Óþekkt

Tegund: Tóft

Staðhættir

Um 4,5m suður af litlu tóftinni nr. 53 er óljós lítil tóft (nr. 54) við bakka Sellækjar.

Lýsing

Tveir veggir eru sýnilegir um 3,5m langir og um 1m breiðir samsíða með tæplega 1m bili á milli, þeir eru algrónir grasi, mosa og lyngi um 20-40sm háir.

Björg – 55

Hlutverk: Óþekkt

Tegund: Tóft

Staðhættir

Ofan (austan) við aðaltóftina á Bjargaseli (nr. 52) er óljós tóft (nr. 55).

Lýsing

Tóftin virðist þó tvískipt og snúa nálega norður-suður, um 6x12m að utanmáli og hólfinn hvort um sig um 3,5x2,5m, engar dyr eru greinanlegar, en útskot gæti verið til norðvesturs um

2,5x3m að innanmáli. Veggir eru ögn þýfðir og óljósir, um 10-40sm háir grónir grasi, mosa og lyngi og falla vel inni þýft umhverfið. Tóftin er afar óljós og ekki útilokað að um náttúrumyndun geti verið að ræða.

Björg – 56

Hlutverk: Óþekkt

Tegund: Tóft

Staðhættir og lýsing

Fast austan við seltóftina á Bjargaseli eru tveir litlir niðurgreftir, sá nyrðri um 1,5m á kant og mest um 30sm djúpur en sá syðri heldur minni um 1m á kant og jafn djúpur, 1,5m eru á milli þeirra.

Björg – 57

Hlutverk: Óþekkt

Tegund: Varða

Staðhættir

Varða (nr. 57) er uppá melbrúninni ofan (austan) við tóftir Bjargasels (nr. 52).

Lýsing

Varðan er um 1m að grunnfleti og 30-40sm há, algróin en þó sér í grjót, hún stendur á smá gróðurtorfu efst á annars gróðursnauðum mel.

Björg – 58

Hlutverk: Mógrafir

Tegund: Niðurgreftur

Staðhættir

Norðan Sellækjar um 200m austan Bjargasels eru svolitlar mógrafir.

Lýsing

Grafirnar eru algrónar á bilinu 20-50sm djúpar og ná yfir tæplega 400m² svæði.



Mynd 14, horft til suðurs upp að vörðu (nr. 59) suður af Bjargaseli.

Björg – 59

Hlutverk: Óþekkt

Tegund: Varða

Staðhættir

Varða er uppá melhæðinni um 150m suður af tóftum Bjargasels.

Lýsing

Varðan er um 1m að grunnfleti en allt að 1,5m há og stendur á stórgrýttum meltoppi sem er lyngigróin næst vörðunni.

Björg – 60

Hlutverk: Landamerki

Tegund: Hleðsla/varða

Staðhættir

Þrjár hleðslur eru á svonefndri Vægilsborg milli Öfuguggatjarnar og Klyftavatns á merkjum Bjarga og Sviðnings.

Lýsing

Nyrsta er um 2m löng og um 1m breið hleðsla sem er aðeins um 30sm há þar sem hún er hæst. Gaddavír er inn á milli grjótsins og því líklega ekki um gamlar hleðslur að ræða. Um 19m suðaustan við hana er lítil hleðsla (nr. 60) um 20sm há og innan við 1m á kant í grunninn. Þessi hleðsla er í beinni línu við merkjaskurðinn milli Sviðningstjarnar og Öfuguggatjarnar.

Aðrar upplýsingar

Í örnefnaskrá segir: „Landamerki milli Bjarga og Sviðnings eru í Leirsvuntu framan í bjarginu á Háubökkum. Þaðan í vörðu á Vægilsborg, [...]“ (ÖKE, 1).

Björg – 61

Hlutverk: Landamerki

Tegund: Varða

Staðhættir

Þrjár hleðslur eru á svonefndir Vægilsborg milli Öfuguggatjarnar og Klyftavatns á merkjum Bjarga og Sviðnings. 12m VSV af hleðslu nr. 60 eru nokkrir steinar sem raðað hefur verið uppá jarðfastan stein.

Lýsing

Hleðslan samanstendur af nokkrum hnúllungum uppá fremur stórum jarðföstum steini.

Aðrar upplýsingar

Í örnefnaskrá segir: „Landamerki milli Bjarga og Sviðnings eru í Leirsvuntu framan í bjarginu á Háubökkum. Þaðan í vörðu á Vægilsborg, [...]“ (ÖKE, 1).



Mynd 15, horft til vesturs yfir hleðslubrot (nr. 60) á Vægilsborg á merkjum Bjarga og Sviðnings, til vinstri á myndinni er lítil hleðsla á jarðföstum steini (nr. 61).

(Björg – 62 er framar í skýrslunni milli 36 og 37).

Óstaðsettar minjar

Björg - 63

Hlutverk: Heimreið

Tegund: Heimild

Staðhættir og lýsing

Samkvæmt örnefnaskrá lá heimreiðin frá Björgum til suðurs ofan við Pálsvöll engin merki hennar fundust við vettvangsskráningu 2010.

Aðrar upplýsingar

Í örnefnaskrá segir: „Túnið suður frá gamla bænum heitir Pálsvöllur. Heimreiðin lá fyrir ofan Pálsvöll.“ (ÖKE, 4).

Sviðningur – Söguágrip



Mynd 16, horft til suðvesturs heim að Sviðningi.

Sviðningur kemur fyrir í Máldaga Þingeyrarklausturs frá 1525 þar sem jörðin er talin upp (þar ritað „suidingur“) ásamt öðrum eignum klaustursins.¹¹

Náttúrufar og jarðabætur

Í Jarðabók Árna Magnússonar og Páls Vídalín frá 1708 segir að jörðin geti fóðrað eina kú, 10 ær og fjögur lömb. Jörðin átti ekki upprekstur á afrétt. Torfrista og stunga var sögð lítt nýtandi. Móskurður til eldiviðar var sagður hafa verið áður væri nú uppurinn og ekki verið notaður í manna minni. Lyng- og hrísrif var bjarglegt til eldiviðar. Silingsveiðivon lítil í Sviðningslæk og oft engin. Rekavon sömuleiði lítil og hepnadist sjaldan því björg eru fyrir fjörunni og skolaði viðnum oft frá landi áður en hægt var að ná í hann. Jörðin átti skipsuppsátur í Kálfshamarsnesi árið um kring gegn selstöðu í Sviðningslandi. Sviðningslækur var sagður hleypa vatni á engið til stórskaða grasrótinni og hafa breytt þeim í svarðleysumýrar sem ekki hafi verið nýtandi. Þá var kvikfé sagt hætt fyrir stórviðrum og afætudýjum. Vatnsbólið brást um vetur og var þá erfitt til að sækja.¹²

Jörð	Ártal	Eigandi	Jarðamat	Landskuld	Kúgildi
Sviðningur	1696 ¹³	Þingeyrarklaustur	3 hdr.	20 al.	1 ½
Sviðningur í Nesjum	1708 ¹⁴	Þingeyrarklaustur	3 hdr.	20 al.	1 ½
Sviðningur	1847 ¹⁵	Þingeyrarklaustur	10 hdr.	20 al.	1 ½
Sviðningur	1861 ¹⁶		5,4 hdr.		

Ábúð

Í manntalinu frá 1703 eru skráðir þrír til heimilis á Sviðningi og á bilinu þrír til fimm fram til 1850 en eftir það sex til níu manns til ársins 1901, að árinu 1890 undanskildu en engin er skráður til heimilis á Sviðningi það ár.¹⁷

¹¹ Íslenskt fornbréfasafn IX, 314.

¹² Jarðabók Árna Magnússonar og Páls Vídalín VIII, 469-470.

¹³ Björn Lárusson (1967), 242.

¹⁴ Jarðabók Árna Magnússonar og Páls Vídalín VIII, 469-470.

¹⁵ Jarðatal á Íslandi, 242.

¹⁶ Ný jarðabók, 90.

¹⁷ Manntalsvefur Þjóðskjalasafns Íslands, www.manntal.is, skoðað 28.01.2011.

Fornleifaskrá

Sviðningur - 1

Hlutverk: Híbýli

Tegund: Heimild

Staðhættir

Samkvæmt örnefnaskrá var gamli bærinn á Sviðningi fast austan við núverandi íbúðarhús.

Lýsing

Þarna er nú slétt tún og engar sýnilegar minjar á yfirborði. Hins vegar er bæjarhóllinn enn vel greinilegur þótt núverandi hús hafi verið reist á honum. Hóllinn er um 2m hár að vestan en lægri til norðurs og suðurs og jafn túninu til austurs.

Aðrar upplýsingar

Í örnefnaskrá: „Bærinn, sem stendur nú, var byggður 1930; bærinn þar á undan var torfbær og stóð rétt austan við.“ (ÖFE, 4). Á túnakorti frá 1921 er bærinn öðru hvoru megin við miðju túns og fjós sambyggt.

Sviðningur - 2

Hlutverk: Fjós

Tegund: Heimild

Staðhættir

Samkvæmt örnefnaskrá var gamli bærinn á Sviðningi fast austan við núverandi íbúðarhús og á túnakorti sést að fjós hefur verið sambyggt bænum.

Lýsing

Þarna er nú slétt tún og engar sýnilegar minjar á yfirborði.

Aðrar upplýsingar

Í örnefnaskrá: „Bærinn, sem stendur nú, var byggður 1930; bærinn þar á undan var torfbær og stóð rétt austan við.“ (ÖFE, 4). Á túnakorti frá 1921 er bærinn öðru hvoru megin við miðju túns og fjós sambyggt.

Sviðningur - 3

Hlutverk: Matjurtagarður

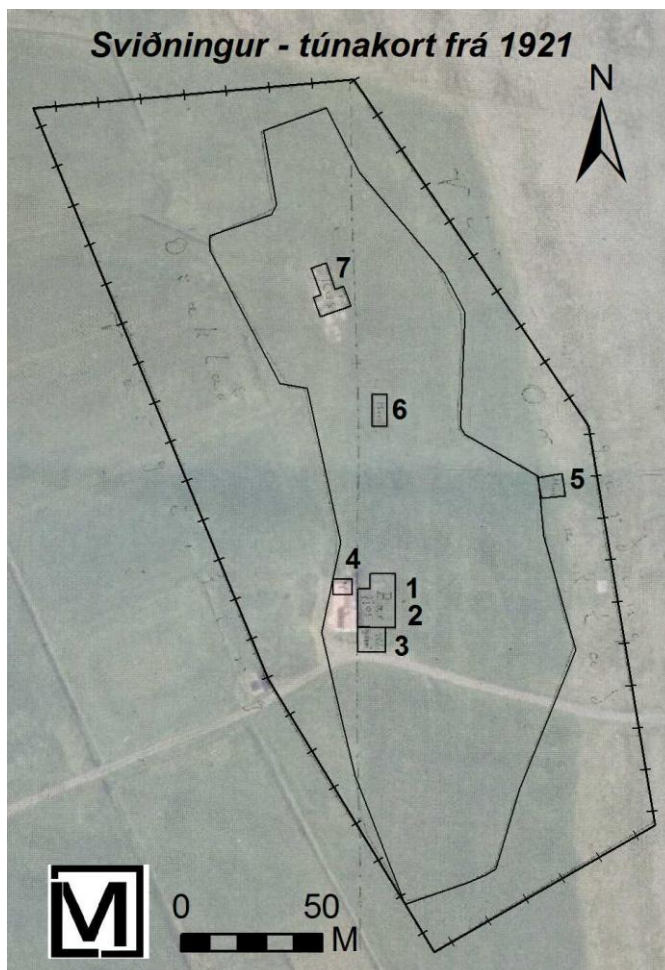
Tegund: Heimild

Staðhættir

Miðað við túnakort frá 1921 var matjurtagarður fast sunnan við gamla torfbæinn á Sviðningi en hann stóð austan við núverandi íbúðarhús.

Lýsing

Lítill garður er sunnan við núverandi íbúðarhús og líklega hefur matjurtgarðurinn verið fast austan hans, en þar er slétt tún í dag.



Mynd 17, túnakort frá 1921 lagt yfir loftmynd frá Loftmyndum ehf. Númerin á myndinni eru hlaupandi númer innan skýrslunnar, nr. 1 er gamli bærinn á Sviðningi, nr. 2 fjósið o.s.frv. Aðeins eru sýndar þær minjar sem fram koma á túnakortinu þótt fleiri hafi verið skráðar á vettvangi.

Sviðningur - 4

Hlutverk: Óþekkt

Tegund: Heimild

Staðhættir og lýsing

Miðað við túnakort frá 1921 var lítið „hús“ norðvestan við bæ á Sviðningi. Miðað við að gamlibærinn á Sviðningi hafi verið fast austan við núverandi íbúðarhúss, eins og segir í örnefnaskrá, þá virðist þetta hús hafa staðið þar sem nú er norðurhluti útihúsanna sem eru áföst íbúðarhúsinu að norðan.

Sviðningur - 5

Hlutverk: Útihús

Tegund: Heimild

Staðhættir og lýsing

Miðað við túnakort frá 1921 er sýnt hús fast utan við túnjaðarinn ANA af bænum. Engar húsaleifar eru í dag sýnilega á þessum slóðum og hafa líklega horfið við tunslettun en túnið teygir sig að því er virðist örlítið lengra til austurs en það gerði þá, miðað við túnakortið eins og það lýtur út þegar það hefur verið lagt yfir loftmynd (sjá hér að ofan).

Sviðningur - 6

Hlutverk: Útihús

Tegund: Heimild

Staðhættir og lýsing

Á túnakorti frá 1921 eru sýnd tvönn útihús norður af bæ á Sviðningi, annað um 55m norður af bænum og hitt um 35m NNV af því, þar sem núverandi fjárhústóft er. Fyrirnefndu fjárhúsin virðast hafa verið sléttuð í tún og sjást þeirra engin merki á yfirborði.



Sviðningur - 7

Hlutverk: Útihús

Tegund: Heimild

Staðhættir

Umfangsmiklar tóftir fjárhúsa er um 85m norður af bæ á Sviðningi, á sama stað og fjárhús eru sýnd á túnakorti frá 1921.

Lýsing

Tóftin er full af spítabraki og bárujárnri og ekki gott að átta sig á innra fyrirkomulagi hennar að öllu leyti. Mögulega hafa verið þarna samstæð garðahús með einhölukrómi að norðan og sunnan. Hlaða virðist vera austan við nyrsta hluta tóftanna en ekkert slíkt sýnilegt við syðrihluta þeirra. Veggir eru algrónir á bilinu 30-110sm háir og á bilinu 1-2m breiðir.

Sviðningur - 8

Sérheiti: Fjósballi/Langibali/Stóribali

Hlutverk: Beðasléttur

Tegund: Heimild

Staðhættir

Í örnefnaskrá segir: „Í norður frá bænum er Fjósballi í túninu, sléttlendur balli norðvestur af fjósinu. Austar er Langibali og austastur (efstur) er Stóribali. Balar þessir eru gamlar beðasléttur og eru kúptari en í kring.“ (ÖFE, 4).

Lýsing

Túnið á Sviðningi er á grónum malarhryggjum eða kömbum sem liggja nálega NNV-SSA og virðast béðasléttur hafa verið gerðar á þeim miðað við lýsingar, engin ummerki fundust um þær á vettvangi en náttúrulegu kambarnir eru vel sýnilegir í túninu.

Sviðningur -9

Sérheiti: Fornibær

Hlutverk: Híbýli?

Tegund: Heimild

Staðhættir

Beint suður af bæ á Sviðningi er svolítill hóll í túninu sem talinn er vera gamall bæjarhóll, þar voru tóftir sem gengu undir nafninu Fornibær og síðar matjurtagarður (ÖFE, 4). (Sjá yfirlitskort aftast í skýrslu)

Lýsing

Þarna er í dag ávalur hóll, næsta sléttur á yfirborði og engar tóftir sýnilegar.

Aðrar upplýsingar

Í örnefnaskrá segir: „Í suður frá bænum er Fornibær. Sennilega hefur bær verið þar til forna, en tóftir sáust ekki, eftir að Svanfríður man eftir.“ (ÖFE, 4).

Sviðningur - 10

Hlutverk: Matjurtagarður

Tegund: Heimild

Staðhættir

Beint suður af bæ á Sviðningi er svolítill hóll í túninu sem talinn er vera gamall bæjarhóll, þar voru tóftir sem gengu undir nafninu Fornibær og síðar matjurtagarður líklega vestan í hólnum (ÖFE, 4).

Lýsing

Þarna er í dag ávalur hóll, næsta sléttur á yfirborði og engar tóftir sýnilegar.

Aðrar upplýsingar

Í örnefnaskrá segir: „Í suður frá bænum er Fornibær. Sennilega hefur bær verið þar til forna, en tóftir sáust ekki, eftir að Svanfríður man eftir. Þarna var gerður kálgarður í halla niður frá hól, en annars er lítill halli í túninu.“ (ÖFE, 4).

Sviðningur – 11

Hlutverk: Óþekkt/túngarður

Tegund: Hryggur/garðlag

Staðhættir og lýsing

Austan og norðaustan við bæ á Sviðningi er hryggur í túninu sem liggur í boga frá afleggjaranum heim að bænum, 50m ASA af bæ, til norðurs og norðvesturs og hverfur í túnið 40m norðaustur af bænum. Hryggurinn er algróinn á bilinu 10-30sm hár og 1,5-2m breiður. Hugsanlega er þarna um gamlan túngarð að ræða.

Sviðningur – 12

Sérheiti: Brunnpúfa/Brunndý

Hlutverk: Vatnsból/Álagablettur

Tegund: Heimild

Staðhættir og lýsing

Landamerki Sviðnings og Kálfshamars koma í gleytt horn norðvestan við gamla túnið á Sviðningi, þar var svonefnd Brunndý, gamalt vatnsból (ÖFE, 4). Þarna er nú slétt tún og skurður á merkjum.

Aðrar upplýsingar

Í örnefnaskrá segir: „Landamerkin eru frá Sviðningslækjarós í Brunnpúfu, sem er rétt við opið á Brunndýi norðvestan við túnið. Þetta er stór dý með mosa í kring og frárennsli í átt til sjávar. Gamla sagnir hermdu, að ekki mætti slá gras í kringum dýið, þá átti bóndinn að missa einhverja beztu skepnuna úr búinu.“ (ÖFE, 4).

Sviðningur – 13

Sérheiti: Sviðningsgötur

Hlutverk: Leið/heimreið

Tegund: Vegur

Staðhættir og lýsing

Gamla heimreiðin heim að bæ á sviðningi sést nyrst í gamla túninu norðan við tóftir fjárhúsanna (nr. 7). Vegurinn er algróinn, ögn niðurgrafinn, um 10-30sm, og um 1,5-2m breiður. Hlið er á merkjagirðingunni milli Kálfshamars og Sviðnings og sjást leifar vegarins beggja vegna þess.

Aðrar upplýsingar

Í handriti sem geymt er hjá Örnefnastofnun Íslands, dagsettu 30. sept. 1982, eru athugasemdir við örnefnaskrá Kálfshamars og þar kemur fram að götur hafi verið frá Nýjabæ í Kálfshamarslandi suður að Sviðningi og verið kallaðar Sviðningsgötur.



Mynd 18, horft til suðurs eftir gömlu heimreiðinni á Sviðningi.

Sviðningur – 14

Hlutverk: Mógrafir

Tegund: Niðurgroftur

Staðhættir

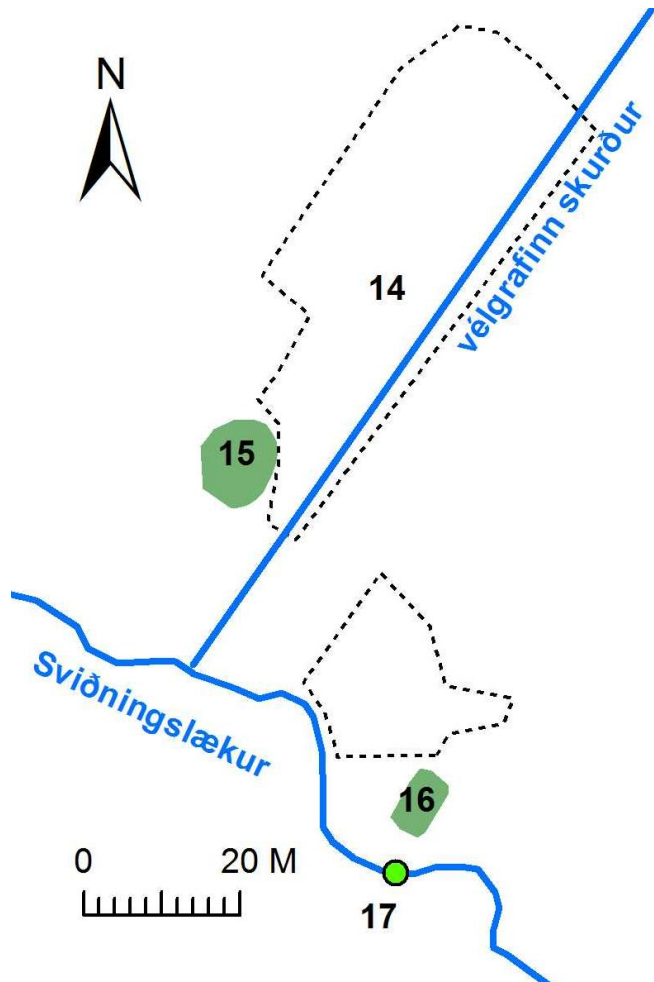
Mógrafir eru í flóaanum sitthvorum megin vélgrafins skurðar um 340m suðvestur af bæ á Sviðningi.

Lýsing

Grafirnar eru á bilnu 50-100sm djúpar, algrónar. Skurður hefur verið grafinn SV-NA í gegnum grafirnar en þær eru að mest norðan hans. Suðvestan við grafirnar norðan skurðar eru leifar af móbyrgi (nr. 15).

Aðrar upplýsingar

Í örnefnaskrá kemur fram að mógrafir hafi einnig verið þar sem nú er tún nokkru nær bæ: „Mór var alltaf tekinn upp á vorin. Grafirnar voru misjafnlega djúpar. Bezti mórinn var syðst og neðst í túninu, sem þá var flói, er síðar var þurrkaður upp og gerður að túni. Grafirnar voru 3-4 skóflustungur mór,



ein ruðningur og síðan grasrót.“ (ÖFE, 9).

Sviðningur – 15

Hlutverk: Mópurrkunarstaður

Tegund: Hóll/Þúst

Staðhættir

Mógrafir eru í flóaanum sitthvorum megin vélgrafins skurðar um 340m suðvestur af bæ á Sviðningi og suðvestan við grafirnar norðan skurðar er áberandi grænn lítill hóll þar sem mór hefur að líkindum verið þurrkaður (nr. 15).

Lýsing

Hóllinn er um 10m í þvermál og um 160sm hærrí en umhverfið þar sem hann er hæstur, engar greinilegar veggjaleifar eru á hólnum en hann er grænni og gróskumeiri en umhverfið og þar hefur mórinn að líkindum verið þurrkaður.

Sviðningur – 16

Sérheiti: Rústir

Hlutverk: Óþekkt/fjánhús

Tegund: Tóft/Þúst

Staðhættir

Mógrafir eru í flóaanum sitthvorum megin vélgrafins skurðar um 340m suðvestur af bæ á Sviðningi en suðaustan við grafirnar er lítill tóft (nr. 16).

Lýsing

Tóftin eða þústin er um 6x8m að utanmáli, veggir eru á bilinu 20-40sm háir og um 1m breiðir og hugsanlegur garði í miðju, þetta er þó allt mjög óljóst vegna mikils gróðurs á svæðinu.

Aðrar upplýsingar

Í örnefnaskrá segir: „Í suðvestur frá túni heita Rústir. Þær eru ofan við Efribrún. Rústirnar sjást enn. Svanfríður telur, að þetta séu ekki bæjarrústir, fremur fjárhúsrústir. Rústirnar eru alveg við lækinn.“ (ÖFE, 4).

Sviðningur – 17

Sérheiti: Rústir

Hlutverk: Þvottastaður

Tegund: Heimild

Staðhættir

Í örnefnaskrá kemur fram að ull hafi verið þvegin í læknum við svonefndar Rústir.

Lýsing

Engar minjar um þvottastaðinn fundust á vettvangi en punktur var tekinn neðan við tóft sem er á lækjarbakkanum (nr. 16) og má gera ráð fyrir allt að 50m skekkju til norðvesturs eða suðausturs eftir læknum.

Aðrar upplýsingar

Í örnefnaskrá segir: „Ull var þvegin við Rústir og líka inni í Lækjargili, rétt neðan við, þar sem lækurinn fer úr tjörninni.“ (ÖFE, 4).

Sviðningur – 18

Sérheiti: Gamlistekkur

Hlutverk: Stekkur

Tegund: Heimild

Staðhættir og lýsing

Lítill afgirtur reitur (um 13x13m) er í túni tæpa 400m suður af bæ á Sviðningi, miðað við lýsingar í örnefnaskrá gæti Gamlistekkur hafa verið á svipuðum slóðum. Engar minjar fundust á vettvangi.

Aðrar upplýsingar

Í örnefnaskrá segir: „Rústady er sunnan við Rústir. Þar austan við er Stekkjardý. Ofar er Stekkur (F.E.), sem kallaður var Gamlistekkur.

Þar sáust rústir, þegar Svanfríður átti heima á Sviðningi, fram til 1947, en fáum árum seinna var sléttað þarna yfir og gert að túni. Kvíar voru hjá Gamlastekk, en sjást ekki lengur.“ (ÖFE, 4). Í örnefnaskrá segir: „Móðir Svanfríðar, sem fædd var 1907 og uppalin á Sviðningi, var látin sitja hjá, þegar hún var krakki, en ekki mörg ár.“ (ÖFE, 4).



Mynd 19, horft til austurs yfir afgirtan reit í túninu suður af bæ á Sviðningi, Gamlistekkur og kvíar voru á sömu slóðum.

Sviðningur – 19

Hlutverk: Kvíar

Tegund: Heimild

Staðhættir og lýsing

Lítill afgirtur reitur (um 13x13m) er í túni tæpa 400m suður af bæ á Sviðningi, miðað við lýsingar í örnefnaskrá gæti Gamlistekkur, og þar með kvíarnar, hafa verið á svipuðum slóðum. Engar minjar fundust á vttvangi.

Aðrar upplýsingar

Í örnefnaskrá segir: „Rústady er sunnan við Rústir. Þar austan við er Stekkjardý. Ofar er Stekkur (F.E.), sem kallaður var Gamlistekkur. Þar sáust rústir, þegar Svanfríður átti heima á Sviðningi, fram til 1947, en fáum árum seinna var sléttað þarna yfir og gert að túni. Kvíar voru hjá Gamlastekk, en sjást ekki lengur.“ (ÖFE, 4).

Sviðningur – 20

Hlutverk: Óþekkt/stekkur

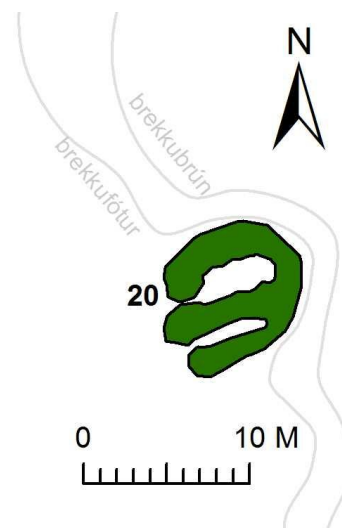
Tegund: Tóft

Staðhættir

Suður af syðri lækjarfarvegi Sviðningslækjar (gamla farveginum) út við sjó, er grösugur hvammur eða tangi sem heitir Sviðningstangi. Tanganum lokar gróinn bakki og klappir til austurs, sem kallast Neðribrún, og undir brúninni eru tóftir á tveimur stöðum. Annars vegar tvískipt tóft fyrir u.þ.b. miðjum tanganum og hins vegar lítil stök tóft um 100m sunnar.

Lýsing

Norðari tóftin er tvískipt eins og áður segir, alls um 10x9m að utanmáli (N-A) og virðast dyr hafa verið til vesturs. Norðara hólfíð er um 4,5x2m að innanmáli og það syðra um 1x3m. Um 2m hár náttúrulegur bakki myndar norður og austurveggi, aðrir veggir eru algrónir á bilinu 30-60sm háir og um 1m breiðir og sér í grót á stöku stað.



Sviðningur – 21

Hlutverk: Óþekkt

Tegund: Tóft

Staðhættir

Suður af syðri lækjarfarvegi Sviðningslækjar (gamla farveginum) út við sjó, er grösugur hvammur eða tangi sem heitir Sviðningstangi. Tanganum lokar gróinn bakki og klappir til austurs, sem kallast Neðribrún, og undir brúninni eru tóftir á tveimur stöðum. Annars vegur tvískipt tóft fyrir u.þ.b. miðjum tanganum og hins vegar lítil stök tóft um 100m sunnar.



Lýsing

Tóftin stendur í brekkufæti undir klettabelti og er grafin inn í brekkuna þá norðaustan. Dyr eru til suðvesturs, nyrst á suðvesturhlið. Utanmál tóftarinnar er alls 4x5m, en veggir eru um 1m breiðir og á bilinu 40-50sm háir. Þeir eru algrónir grasi og mosa og sér ekki í grjóti.

Sviðningur – 22 (Björg – 38)

Hlutverk: Leið

Staðhættir og lýsing

Gömul reiðleið lá eftir bökkunum vestur með sjó í gegnum lönd Bjarga og Sviðnings og sjást göturnar enn greinilega suður frá merkjum Sviðnings og Bjarga norður í Sviðningstanga að syðri farvegi Sviðningslækjar.

Sviðningur – 23

Sérheiti: Sviðningsbrú

Hlutverk: Leið

Tegund: Vegur

Staðhættir og lýsing

Vegurinn sést vel á um 320m kafla frá suðvestri til norðausturs yfir mýrarsund um 750m suður af bæ á Sviðningi. Hann er um 30-50sm hár og um 2,5m breiður, efni í vegin hefur verið tekið upp meðfram honum og eru því líkt og skurðir meðfram veginum. Vegurinn er í sundur við lækinn sem rennur eftir miðju sundinu og þá er rofablettur í honum um 80m austan lækjarins.



Mynd 20, horft til norðausturs eftir Sviðningsbrú.

Aðrar upplýsingar

Sviðningsbrú er gamall kerruvegur „sem smávegis hefur verið hlaðið upp í.“ (ÖFE, 5).

Sviðningur – 24

Sérheiti: Lækjargil

Hlutverk: Þvottastaður

Tegund: Heimild

Staðhættir og lýsing

Samkvæmt örnefasrá var ull þvegin í svonefndu Lækjargili rétt neðan við þar sem lækurinn rennur úr Sviðningstjörn, þ.e. um 1km SSA af bæ á Sviðningi. Engin ummerki um þvottastaðinn fundust á vettvangi en hnit voru tekin í lækjargilinu miðja vegu milli þjóðveggarins og tjarnarinnar og má gera ráð fyrir allt að 50m skekkju til austurs eða vesturs eftir læknum.

Aðrar upplýsingar

Í örnefnaskrá segir: „Ull var þvegin við Rústir og líka inni í Lækjargili, rétt neðan við, þar sem lækurinn fer úr tjörninni.“ (ÓFE, 4).

Sviðningur – 25

Hlutverk: Áveita

Tegund: Garðlag/-lög

Staðhættir

Í mýrarsundinu vestan Sviðningslækjar um 1km SSV af bæ á Sviðningi eru leifar áveitugarða.

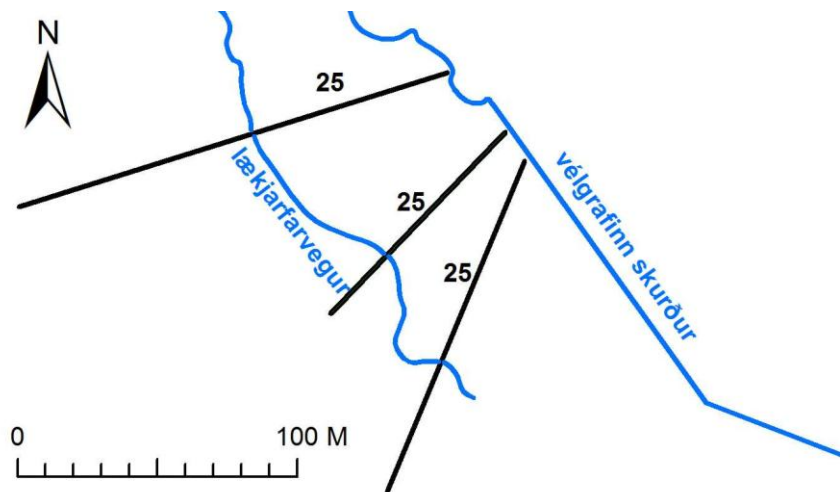
Lýsing

Garðarnir eru þrír og nær sá nyrsti þeirra frá holtinu út við björgin að Sviðningslæk (ASA-

VNV) og er um 170m langur, hinir tveir eru styttri, annar byrjar upp við lækinn tæpum 30m sunnar og gengur til suðvesturs 90m, hinn er um 13m sunnan við hann og gengur til SSV u.þ.b. 130m. Garðarnir eru allir svipaðir að hæð og breidd, um 20-40sm háir og um 50-70sm breiðir.

Aðrar upplýsingar

Í örnefnaskrá Sviðnings segir: „Suður frá Eyvindarmó er engjastykki, sem Lækur heitir og nær suður að merkjum móti Björgum. Það er flæðistykki í Rindajaðrinum, þar sem Sviðningslækur rennur í gegnum Rindann.“ (ÖJH: 5-6).



Sviðningur – 26 (Björg-60)

Hlutverk: Landamerki

Tegund: Varða

Staðhættir

Í örnefnaskrá er sagt frá landamerkjavörðu á Vægilsborg austur af Öfuguggatjörn á merkjum Sviðnings og Bjarga, þar eru þrjár hleðslur uppá borginni, þar af tvær sem gætu verið umrædd landamerkjavarða.

Lýsing

Nyrsta er um 2m löng og um 1m breið hleðsla sem er aðeins um 30sm há þar sem hún er hæst. Gaddavír er inn á milli grjótsins og því líklega ekki um gamlar hleðslur að ræða. Um 19m suðaustan við hana er lítil hleðsla (nr. 60) um 20sm há og innan við 1m á kant í grunninn. Þessi hleðsla er í beinni línu við merkjaskurðinn milli Sviðningstjarnar og Öfuguggatjarnar.

Aðrar upplýsingar

Í örnefnaskrá er getið um tvær landamerkjavörður sem ekki er getið í landamerkjaskrá: „Við sjó norðan úr Sviðningslækjarós í Brunnhúfu norðvestan við Sviðningstún, þaðan í stóran stein í Leirdal, er Grásteinn heitir, þaðan í vörðu norðan í Öfuguggahól, þaðan í Strýtur, þaðan í Hæðastein, úr honum í vörðu á Vægilsborg (Vikellsborg), þaðan til sjávar í Háubakka.“ (ÓFE, 2).

Sviðningur – 27 (Björg-61)

Hlutverk: Landamerki

Tegund: Varða

Staðhættir

Í örnefnaskrá er sagt frá landamerkjavörðu á Vægilsborg austur af Öfuguggatjörn á merkjum Sviðnings og Bjarga, þar eru þrjár hleðslur uppá borginni, þar af tvær sem gætu verið umrædd landamerkjavarða. 12m VSV af hleðslu nr. 60 eru nokkrir steinar sem raðað hefur verið uppá jarðfastan stein.

Lýsing

Hleðslan samanstendur af nokkrum hnullungum uppá fremur stórum jarðföstum steini.

Aðrar upplýsingar

Í örnefnaskrá segir: „Landamerki milli Bjarga og Sviðnings eru í Leirsvuntu framan í bjarginu á Háubökkum. Þaðan í vörðu á Vægilsborg, [...]“ (ÖKE, 1).

Sviðningur – 28

Hlutverk: Varða

Tegund: Heimild

Staðhættir

Í landamerkjaskrá frá 1890 er landamerkjum lýst svo: „Milli Sviðnings og Kálfshamars eru landamerki þessi: Úr Sviðnings nýrri lækjarfarveg þar sem hann fellur fram af bjarginu, og er þar varða hlaðin; í Brunnþúfu; [...]“ (Landamerkjabók A-Hún (1890), skjal nr. 159).

Lýsing

Tún er nú beggja megin Sviðningslækjar út við sjó og girðing liggur á merkjum Kálfshamars og Sviðnings til norðausturs frá ós lækjarins. Engin varða sást á vettvangi sumarið 2010 og hefur hún líklega brotnað fram af björgunum. Hnit voru tekin við vesturenda merkjagirðingarinnar.

Sviðningur – 29

Sérheiti: Brunnþúfa

Hlutverk: Varða

Tegund: Heimild

Staðhættir og lýsing

Landamerki Sviðnings og Kálfshamars koma í gleytt horn norðvestan við gamla túnið á Sviðningi, þar var svonefnd Brunndý, gamalt vatnsból (ÖFE, 4). Þarna er nú slétt tún og skurður á merkjum.

Aðrar upplýsingar

Í landamerkjaskrá frá 1890 er landamerkjum lýst svo: „Milli Sviðnings og Kálfshamars eru landamerki þessi: Úr Sviðnings nýrri lækjarfarveg þar sem hann fellur fram af bjarginu, og er þar varða hlaðin; í Brunnþúfu; [...]“ (Landamerkjabók A-Hún (1890), skjal nr. 159).



Mynd 21, nyrsta varðan (nr. 30) ofan við Leirdalsbrekku austan Skagavegar.

Sviðningur – 30

Hlutverk: Varða

Tegund: Varða

Staðhættir

Vörður eru víðsvegar eftir brúninni ofan við Leirdal austan Skagavegar, sú nyrsta er 680m suðaustur af bæ á Sviðningi og um 330m austur af veginum.

Lýsing

Varðan er 50-60sm há og um 1m að grunnfleti, hún stendur á mosa og lynggrónum bletti í annars stórgrýttri urð. Eitthvað kann að hafa hrunið úr vörðunni en hún virðist ekki hafa verið stór í upphafi.

Sviðningur – 31

Sérheiti: Hvammavarða?

Hlutverk: Varða

Tegund: Varða

Staðhættir

Vörður eru víðsvegar eftir brúninni austan Skagavegar, sú nyrsta (nr. 30) er 680m suðaustur af bæ á Sviðningi og um 330m austur af veginum og önnur stærri varða er um 100m suðaustar, norðvestur af svonefndum Djúpahvamm.

Lýsing

Varðan er á bilinu 130-180sm há, ferhyrnd og um 1m að grunnfleti.

Aðrar upplýsingar

Í örnefnaskrá segir: „Austur af Stórholti er Rjúpnalaut. Mikið er af rjúpu þarna um allt. Sunnan við hana er holt og á því varða, sem heitir Hvammavarða. Ekki veit Svanfríður, í hvaða tilgangi hún hefur verið hlaðin. [...] Rjúpnalaut og Hvammavarða eru norðan við Djúpahvamm, og enn norðar er Dagmálalág.“ (ÖFE, 7).



Mynd 22, varða norðan við Djúpahvamm, líklega svonefnd Hvammavarða sem getið er um í örnefnaskrá.

Sviðningur – 32

Hlutverk: Varða

Tegund: Varða

Staðhættir

Um 130m SSV af vörðu nr. 31 er önnur varða, nyrst á svonefndu Byrgisholti vestan við Djúpahvamm.

Lýsing

Varðan er 30-40sm há og um 1m að grunnfleti, hún stendur á svolítilli lyngtorfi á grýttum mel.

Aðrar upplýsingar

Í örnefnaskrá segir: „Vestan við Djúpahvamm er Byrgishóll. Ekki man Svanfríður eftir neinu byrgi þar, en hóllinn gæti hafa byrgt fyrir útsýni niður í Hvammana, þegar verið var í Djúpahvamm, t.d. við smalamennsku.“ (ÖFE, 7).

Sviðningur – 33

Hlutverk: Varða

Tegund: Varða

Staðhættir

Um 45m suðausturs af vörðu nr. 32 er önnur varða heldur stærri, á miðju Byrgisholti.

Lýsing

Varðan er 50-60sm há og um 1m að grunnfleti og stendur á gróðurryrum mel.



Mynd 23, horft til norðurs yfir vörðu (nr. 33) nær á myndinni og fjær til hægri sést varða (nr. 32).

Sviðningur – 34

Hlutverk: Varða

Tegund: Varða

Staðhættir

Um 250m ANA af vörðu nr. 33 og um 260m SA af vörðu nr. 31 eru tvær stæðilegar vörður með um 14m millibili (N-S) ofan við norðurhluta Djúpahvamms.

Lýsing

Varðan er 140-150sm há og um 1m að grunnfleti. Ferköntuð vel hlaðin og stæðileg, líklega ekki mjög gömul.



Mynd 24, horft til norðvesturs yfir vörður, nr. 35 næst, 34 til hægri, ofan við Djúpahvamm og varða nr. 31 á Stórholti sést í fjarska lengst til vinstri.

Sviðningur – 35

Hlutverk: Varða

Tegund: Varða

Staðhættir

Um 250m ANA af vörðu nr. 33 og um 260m SA af vörðu nr. 31 eru tvær stæðilegar vörður með um 14m millibili (N-S) ofan við norðurhluta Djúpahvamms.

Lýsing

Varðan er 150-160sm há og um 1m að grunnfleti. Ferköntuð vel hlaðin og stæðileg, líklega ekki mjög gömul.

Sviðningur – 36

Hlutverk: Varða

Tegund: Varða

Staðhættir

Um 65m suðaustur af vörðu nr. 35 er önnur varða, milli Djúpahvamms og Djúputjarnar.

Lýsing

Varðan er upp á jarðföstum steini um 40sm háum en hleðslan sjálf er um 70sm há og um 1m að grunnfleti, ferköntuð og stæðileg.

Sviðningur – 37

Hlutverk: Varða

Tegund: Varða

Staðhættir

Um 45m suðaustur af vörðu nr. 36 er enn önnur varða, einnig milli Djúpahvamms og Djúputjarnar.

Lýsing

Varðan er svolítið hrunin en virðist aldrei hafa verið stór, hún er um 1,5m á kant að grunnfleti og um 20-30sm há, byggð upp við lágan jarðfastan stein að vestan.



Mynd 25, horft til norðurs eftir melbrún austan Skagavegar, varða nr. 37, næst á myndinni og í baksýn vörður, 36-34 og 31.



Mynd 26, horft til norðvesturs yfir vörðu/hleðslu nr. 38.

Sviðningur – 38

Hlutverk: Varða/óþekkt

Tegund: Varða/hleðsla

Staðhættir

Rúma 90m SA af vörðu nr. 37 er önnur ámóta hleðsla austur af suðurenda Djúpahvamms.

Lýsing

Hleðslan er mikið hrunin um 30-40sm há og rúmlega 1m að grunnfleti, líklega hrunin varða.

Sviðningur – 39

Hlutverk: Varða/óþekkt

Tegund: Varða/hleðsla

Staðhættir

Um 245m SSA af hleðslu nr. 38 er önnur svipuð hleðsla, austan við svonefnda Hvamma austan Sviðningstjarnar, hugsanlega leifar hruninnar vörðu.

Lýsing

Hleðslan er töluvert hrunin um 30-50sm há og rúmlega 2m að grunnfleti, líklega hrunin varða.



Mynd 27, horft til suðvesturs yfir hleðslu/vörðu nr. 39, í baksýn er Sviðningstjörn.

Óstaðsettar minjar

Sviðningur – 40

Hlutverk: Varða

Tegund: Heimild

Staðhættir

Norðan við Öfuguggatjörn er umfangsmikill klapparhóll Öfuguggahóll og liggja merki samkvæmt landamerkjaskrá í vörðu norðan til á hólnum.

Lýsing

Varðan var ekki skoðuð á vettvangi.

Aðrar upplýsingar

Í örnefnaskrá er getið um tvær landamerkjavörður sem ekki er getið í landamerkjaskrá: „Við sjó norðan úr Sviðningslækjarós í Brunnþúfu norðvestan við Sviðningstún, þaðan í stóran stein í Leirdal, er Grásteinn heitir, þaðan í vörðu norðan í Öfuguggahól, þaðan í Strýtur, þaðan í Hæðastein, úr honum í vörðu á Vægilsborg (Vikellsobrg), þaðan til sjávar í Háubakka.“ (ÖFE, 2).

Sviðningur – 41

Sérheiti: Miðdegisvarða/-þúfa

Hlutverk: Varða

Tegund: Heimild

Staðhættir og lýsing

Í örnefnaskrá segir: „Merkin milli Sviðnings og Bjarga eru styðst á Háubökkum, sem eru við sjóinn. Þau eru í Miðdegisvörðu eða Miðdegisþúfu, sem er á bökkunum og var eyktamark frá Sviðningi.“ (ÖFE, 2). Engin varða er sýnileg út við sjó á merkjum jarðanna tveggja eins og þau eru skilgreind í dag, eina varðan í nágrenninu er lág varða á svolitlum hólum um 140m sunnan við merki í landi Bjarga (**Björg-37**). Engin hnit voru tekin, þar sem staðsetning Miðdegisþúfu/-vörðu þótti of ónákvæm. Hugsanlega hefur varðan horfið við landbrot út við sjó eða þá að áður nefnd varða í landi Bjarga er umrædd Miðdegisþúfa og landamerkin hafi færst til.

Sviðningur – 42

Hlutverk: Varða

Tegund: Heimild

Staðhættir og lýsing

Í landamerkjaskrá frá 1890 er landamerkjum lýst svo: „Milli Sviðnings og Bjargar eru þessi merki: Þríhyrninginn frá Rauðsvuntu til Landamerkjavörðu [...].“ (Landamerkjabók A-Hún (1890), skjal nr. 159).

Sviðningur – 43

Sérheiti: Rauðsvunta

Hlutverk: Matjurtagarður

Tegund: Heimild

Staðhættir og lýsing

Í örnefnaskrá er getið um Rauðsvuntu sem er á SV merkjum milli Sviðnings og Bjarga: „Í Rauðsvuntu var hafður kartöflugarður í mörg ár.“ (ÖFE, 2).

Sviðningur – 44

Hlutverk: Torfrista

Tegund: Heimild

Staðhættir og lýsing

Í örnefnaskrá segir: „Torf var rist, þegar þurfti að byrgja með því heytóftir.“ (ÖFE, 9). Ekki er ljóst nákvæmlega hvar torfið hefur verið tekið en líklega hefur það verið í flóanum neðan við bæinn sem nú hefur verið þurrkaður upp (sjá nr. 14).

Aðrar upplýsingar

Í örnefnaskrá kemur fram að mógrafir hafi einnig verið þar sem nú er tún nokkru nær bæ: „Mór var alltaf tekinn upp á vorin. Grafirnar voru misjafnlega djúpar. Bezti mórinn var syðst og neðst í túninu, sem þá var flói, er síðar var þurrkaður upp og gerður að túni. Grafirnar voru 3-4 skóflustungur mór, ein ruðningur og síðan grasrót.“ (ÖFE, 9).

Sviðningur – 45

Hlutverk: Sel (Kálfshamarssel)

Tegund: Heimild

Staðhættir og lýsing

Í jarðabók Árna og Páls segir: „Skipsuppsátur á jörðin í Kálfshamarsnesi árið um kríng, mót selstöðu í Sviðningslandi, og hefur ábúandi brúkað þetta skipsuppsátur átölulaust.“ (JÁM, 470). Og í Kálfshamarslýsingu segir: „Selstöðu á jörðin í Sviðningslandi, og hefur brúkast átölulaust oftlega meðan jörðin bygðist; Sviðningur á hjer í mót skipsstöðu í Kálfshamarsnesi ut supra.“ (JÁM, 471). Þetta er eina heimildin um sel í landi Sviðnings og fundust engar hugsanlegar minjar sels innan núverandi landamerkjá Sviðnings við vettvangsskráningu sumarið 2010. Hins vegar eru hugsanlegar seltóftir í landi Kálfshamars vestan í háu melholti um 900m NA af Sviðningstjörn, en bærinn/selið Klauf stóð austan við sama holt, auk þess hugsanlegar seltóftir í svonefndri Sellág á merkjum Kálfshamars og Saura (sjá nánar um þessar minjar í fornleifaskráningu Kálfshamars og Saura).

Samantekt og niðurstöður

Samkvæmt samningi Skagahrepps og Byggðasafns Skagfirðinga miðast fornleifaskráning jarða í hreppnum við jarðabók Johnsens frá 1847 og eru þær jarðir sem þar koma fyrir skráðar sem sjálfstæðar heildir. Þegar jörðum til skráningar innan hreppsins var forgangsraðað var m.a. tekið mið af hættunni sem minjum er búin á tilteknum jörðum, s.s. vegna landbrots, skógræktar, jarðræktar eða annarra hugsanlegra framkvæmda.

Minjarnar sem hér eru til umfjöllunar einskorðast við Bjargabæina og Sviðning.

Fjöldi og ástand minja

Alls voru skráðar 108 minjar á áðurnefndum jörðum og þar af voru 7 sem ekki reyndist unnt að staðsetja með viðunandi nákvæmni. Af þeim 101 minjum sem skráðar voru á vettvangi voru 78 sýnilegar á yfirborði en 23 voru staðsettar með hjálp heimildamanna, túnakorta eða annarra traustra heimilda. Þar sem svo ber undir er staðsetning gefin upp í hnitatöflum en tegund minja er skráð sem heimild og má gera ráð fyrir allt að 20m skekkju.

Jörð	Heildar fjöldi fornleifa	Staðsettar horfnar minjar	Óstaðsettar minjar	Hlutfall horfinna/óstaðsettra
Björg (Ytri og Syðri)	63	7	1	13 %
Sviðningur	45	16	6	49 %
Alls	108	23	7	28 %

Minjar í landi Bjarga

Sýnilegar minjar í landi Bjarga eru mest búsetuminjar frá 19. og 20. öld nærri bæ en fjölbreyttar minjar frá ýmsum tímum fjær bæ, m.a. gamalt garðlag á Ytri-Nauf út við Bjargstapa [nr. 45] og tóftir Bjargasels fyrir minni Seldals [nr. 52-55].

Gamla túnið á Björgum skiptist í tvennt eftir að Syðri-Björg varð til sem sjálfstæð bújörð uppúr 1920 og tilheyrir norðurhluti túnsins Ytri-Björgum en suðurhlutinn Syðri-Björgum. Útihúsunum frá Björgum voru fjögur, öll í suðurhluta túnsins og eru tóftir tveggja þeirra enn greinilegar [nr. 5 og 6] en hinum tveimur hefur verið ýtt út [nr. 7 og 8]. Engar glöggar tóftir eru í norðurhluta túnsins, gamlibærinn vék fyrir nýju íbúðarhúsi árið 1957 og sléttað hefur verið úr öðrum minjum. Þó eru þar líkindi til mannvirkja á tveimur stöðum, óljós tóft suðvestur af bæ [nr. 10] og óljósar leifar matjurtagarðs vestur af bæjarhlaðinu [nr. 4]. Þá er matjurtgarður suðvestan í hól sem er við norðurenda svonefnds Langabala. Þar eru að auki heimildir um eldri bæ, Fornabæ [nr. 12] og óljós heimild um bænhús frá honum [nr. 13]. Engin ummerki um þessar minjar sjást hins vegar á vettvangi. Norðan við bæ á Ytri-Björgum eru leifar fjárhúss á þurru holti [nr. 14] og heimild um annað fjárhús suðvestur af bæ á svonefndu Réttarholti [nr. 17] sem nú er horfið.

Yngstu minjarnar eru líklega fjárhúsin frá Syðri-Björgum rétt norðan við bæ [nr. 19] og garðlögin vestan bæjar [nr. 20-22].

Þá er fjöldi mógrafa og mótófta undir Bjargatöglum ofan við Bjargabæina austan og suðaustan Bæjartjarnar [nr. 24-30] suðvestan Öfuguggatjarnar norður við merki Bjarga og Sviðnings [nr. 35-36 og 62] og sömuleiðis undir Bjargatöglum töluvert suðaustan við bæina [nr. 34].

Út við sjó vestur af Björgum er garðlag [nr. 40] og tóft [nr. 40] sunnan þess. Mögulega er um stekk að ræða en miðað við lýsingar hefur Bjargastekkur verið töluvert sunnar, á svipuðum slóðum og tvær óljósar tóftir [nr. 41-42] og þúst [nr. 43]. Ekkert stekkjarglag er þó á þessum minjum eins og þær líta út í dag. Þá er áður nefnt fornt garðlag þvert yfir Ytri-Nöf [nr. 45] og þrjú nafngreind vöð eru hér skráð á Fossá [nr. 46, 50 og 51]. Að lokum eru svo tóftir Bjargasels rúma 3km ASA af bæ [nr. 52-56] auk mógrafa [nr. 58] ofan (austan) við selið og tveggja varða sitthvoru megin Sellækjar skammt frá selinu [nr. 57 og 58].

Minjar í landi Bjarga eru eins og verða vill í misgóðu ástandi af 62 sem voru skráðar á vettvangi reyndust þrjár flokkast undir það að vera „heillegar“ samkvæmt stöðlum Fornleifaverndar Ríkisins frá 2008 (sjá heimasíðu fornleifaverndar <http://www.fornleifavernd.is/files/8/20080609105155104.pdf>). 13 minjar töldust „vel greinanlegar“, 25 „greinanlegar“ og 13 „illgreinanlegar“ en 7 minjar sáust ekki á yfirborði þótt staðsetning þeirra væri kunn.

Minjar í hættu

Minjar í landi Bjarga eru almennt ekki í mikilli hættu, þó eru allavega 11 minjar í fyrirsjáanlegri hættu og eru það einkum minjar út við sjó sem eru í hættu vegna landbrots [nr. 38-45]. Auk þeirra er tóft suðvestur af bæ á Ytri-Björgum í hættu vegna jarðræktar [nr. 10] og fjárhústóft [nr. 14] norður af bæ í hættu vegna rofs og skepnuágangs, þá hafa mógrafir [nr. 49] að hluta til horfið undir veg og teljast í áframhaldandi hættu vegna vegagerðar. Þess má að lokum geta að minjar í túni og við vegi eða önnur athafnasvæði eru að sjálfsögðu alltaf í nokkurri hættu þótt ekki sé fyrirsjáanlegt að þær verði fyrir skemmdum.

Nr	Fvr Nr	Tegund	Hlutverk	Hættumat	Hættuorsök
10	12892	tóft	óþekkt	hætta	jarðrækt
14	12896	tóft	fjárhús	hætta	rof
38	12920	reiðvegur	leið	hætta	landbrot
39	12921	garðlag	óþekkt	mikil hætta	landbrot
40	12922	tóft	óþekkt	hætta	landbrot
41	12923	tóft	óþekkt	hætta	landbrot
42	12924	tóft	óþekkt	hætta	landbrot
43	12925	þúst	óþekkt	hætta	landbrot
44	12926	heimild	leið	hætta	landbrot
45	12927	garðlag	óþekkt	hætta	landbrot
49	12931	niðurgröftur	mógröf	hætta	vegagerð

Áhugaverðar minjar í landi Bjarga

Meint bæjarstæði Fornabæjar vestur af Ytri-Björgum er áhugavert til rannsókna, en hætt er við að þær minjar sem þar kunni að leynast hafi þegar orðið fyrir miklu raski vegna seinni tíma framkvæmda og bygginga en á hólnum standa kofi og matjurtagarður [nr. 11] frá 20. öld. Engu að síður væri áhugavert að kanna hvort þar sé að finna mannvistarleifar í jörðu sem sagt gætu til um hvort þar hafi staðið bær eða ekki, öllu erfiðara gæti reynst að staðfesta sögnina um bænhúsið.

Annað áhugavert til rannsókna eru tóftir og þúst út við sjó [nr. 41-43] og fornt garðlag á Ytri-Nöf [nr. 45], sem gæti tengst æðabúskap. Þá eru tóftirnar á Bjargaseli [nr. 52-56] frá

mismunandi tímum og fróðlegt að kanna aldur þeirra og fá með því hugmynd um upphaf og endi seljabúskapar á jörðinni.

Minjar í landi Sviðnings

Sýnilegar minjar í landi Sviðnings eru mest búsetuminjar frá 19. og 20. öld nærri bæ og út við björgin og í flóanum en vörður og hleðslur sem erfiðara er að tímasetja uppi á melunum austan bæjar.

Eina tóftin heima við bæ eru leifar fjárhúsa [nr. 7] norður á túninu, bæjarhóllinn gamli [nr. 1] er enn greinilegur en seinni tíma íbúðar- og útihús standa á honum. Þá er bogadreginn hryggur í túninu skammt ofan við bæ, hugsanlega gamall túngarður [nr. 11]. Einnig sér móta fyrir tröð norður úr túninu [nr. 13]. Fornibær [nr. 9] sem stóð sunnan bæjarhúsanna á Sviðningi, þar er smá hávaði í túninu þar sem bærinn hefur að líkindum staðið og seinna matjurtagarður [nr. 10]. Hvort tveggja hefur þó horfið við sléttun, sem og beðasléttur sem sagðar eru hafa verið norðan bæjar [nr. 8] og Brunndý sem var vatnsból nyrst í túninu [nr. 12]. Á túnakorti eru sýnd tvö útihús auk fjárhúsanna norður á túninu, annars vegar hús [nr. 6] milli þeirra og bæjarins og svo önnur hús [nr. 5] í túnjaðrinum norðaustan bæjar, bæði með öllu horfin. Töluvert suður af bæ á að hafa verið stekkur „Gamli stekkur“ [nr. 18] og kvíar [nr. 19] hvorugt fannst á vettvangi og hefur líklega verið sléttað í tún. Tóftir eru eins og áður segir út við sjó ofan við björgin, hugsanlega stekkarleifar [nr. 20] og önnur óþekkt tóft [nr. 21]. Þá eru greinilegar götur [nr. 22] út við klettana meðfram sjónum í framhaldi af svonefndum Bjarggötum í landi Bjarga. Ummerki eru um mótöku [nr. 14-17] í flóanum á milli áðurnefndra tófta og bæjar og leifar áveitugarða sunnar í flóanum [nr. 23 og 25]. Ofar í landinu austan bæjar er fjöldi varða og smárra hleðslna [nr. 30-39] auk landamerkjavarða [nr. 26 og 27].

Minjar í landi Sviðnings eru eins og verða vill í misgóðu ástandi af 39 sem voru skráðar á vettvangi reyndust fjórar flokkast undir það að vera „heillegar“ samkvæmt stöðlum Fornleifaverndar Ríkisins frá 2008 (sjá heimasíðu fornleifaverndar <http://www.fornleifavernd.is/files/8/20080609105155104.pdf>). 10 minjar töldust „vel greinanlegar“, sjö „greinanlegar“ og sex „illgreinanlegar“ en 16 minjar sáust ekki á yfirborði þótt staðsetning þeirra væri kunn.

Minjar í hættu

Engar minjar í landi Sviðnings töldust í fyrirsjáanlegri hættu. Þess má þó geta að minjar í túni og við vegi eða önnur athafnasvæði eru að sjálfsögðu alltaf í nokkurri hættu þótt ekki sé fyrirsjáanlegt að þær verði fyrir skemmdum.

Áhugaverðar minjar í landi Sviðnings

Bæjarhóllinn á Sviðningi hefur orðið fyrir miklu raski af seinni tíma byggingum og óvíst hvað þar er að finna óhreyft, hins vegar gæti bæjarstæði Fornabæjar (eldra bæjarstæðis Sviðnings) þar sunnan við verið gjöfulla ef þar væri grafið.

Niðurlag

Fornleifaskráning er forsenda þess að hægt sé að gera heildstætt mat minja og minjagildis og er undirstaða allrar minjavörslu og áætlunar um varðveislu og kynningu minja. Með heildarskráningu fornleifa innan sveitarfélagsins skapast grundvöllur til að fylgjast með minjastöðum, hvort þeir séu í hættu vegna skipulagsgerðar eða annarra framkvæmda og hvort náttúrulegar aðstæður geti spillt þeim á einhvern hátt. Fornleifaskráningu er þó í raun aldrei lokið og staðir geta bæst við síðar sem einhverra hluta vegna hafa farið framhjá skrásetjurum við vettvangsskoðun. Þeim minjum þarf þá að bæta inn á fornleifaskrána.

Fornleifaskráningin tekur til þeirra minja er sjást á yfirborði eða þar sem staðsetning þeirra er þekkt út frá heimildum, heimildamönnum eða öðrum ummerkjum í landslagi. Hins vegar ber að gæta að því að minjar geta einnig leynst undir yfirborði þótt þær sjáist ekki ofanjarðar. Þar sem fornleifar koma óvænt í ljós við framkvæmdir ber þegar í stað að stöðva framkvæmdirnar og tilkynna fundinn til Fornleifaverndar ríkisins sem ákvarðar um frekari aðgerðir til björgunar eða verndar minjunum.

Heimildaskrá

Íslenskt Fornbréfasafn III. 1896. Hið íslenska bókmenntafélag: Kaupmannahöfn.

Íslenskt Fornbréfasafn IX. 1909-1913. Hið íslenska bókmenntafélag: Reykjavík.

HP – *Húnaþing II*. Ritnefnd Sigurður J. Líndal og Stefán Á. Jónsson. Búnaðarsamband Austur-Húnavetninga [etc.], Akureyri 1978.

SB – Sigurjón Björnsson (2005). *Skaginn og Skagaheiði*. Skrudda: Reykjavík.

Aðrar heimildir

ÖKE – *Örnenfaskrá - Björg*. Kristján Eiríksson skráði árið 1975. Heimildamenn Jón Ólafsson og Sigurbjörg Jónsdóttir. Örnefnastofnun Íslands: Reykjavík.

ÖFE – *Örnenfaskrá - Sviðningur*. Óvíst hver skráði árið 1943. Heimildamaður Friðgeir Eiríksson. Örnefnastofnun Íslands: Reykjavík.

ÖJH – *Örnenfaskrá -Sviðningur*. Jónína Hafsteinsdóttir skráði árið 1985. Skrá Friðgeirs Eiríkssonar frá 1943 með athugasemdum og viðbótum Svanfríðar Ingunnar Arnkelsdóttur frá 1985. Örnefnastofnun Íslands: Reykjavík.

Landamerkjaskrá fyrir þjóðjörðinni Sviðningi í Vindhælishreppi. Nr. 159. Dags. 25. apríl, 1890. Héraðsskjalasafn Austur-Húnavatnssýslu.

Ómerkt handrit með athugasemdum við örnefnaskrá Kálfshamars. Dagsett 30. september 1982. Örnefnastofnun Íslands: Reykjavík.

Ytri- og Syðri-Björg - Hnitaskrá

Nr	Fvr Nr	Sérheiti	Tegund	Annað	Hlutverk	Annað	Aldur frá	Aldur til	Ástand	Horfin vegna	Hættumat	Hættu-orsök	Veggh. frá	Veggh. til	Breidd veggja	Austun	Norðun
1	12883	Björg	heimild		híbýli		1850	1957	sést ekki	bygginga	engin hætta		0.0	0.0	0	437407	610724
2	12884		heimild		fjós		1850	1980	sést ekki	sléttunar	engin hætta		0.0	0.0	0	437412	610721
3	12885		heimild		óþekkt	hús	1850	1950	sést ekki	sléttunar	engin hætta		0.0	0.0	0	437399	610735
4	12886		garðlag		matjurtagarður	kálgarður	1850	1950	illgreinanleg	sléttunar	engin hætta		0.0	0.1	1	437390	610726
5	12887		tóft		fjárhús		1900	1950	greinanleg		engin hætta		0.3	1.0	1	437359	610640
6	12888		tóft		óþekkt		1850	1950	vel greinanleg		engin hætta		0.3	1.0	1	437399	610618
7	12889		þúst		fjárhús		1850	1950	greinanleg		engin hætta		0.3	0.4	0	437399	610584
8	12890						1850	1950	sést ekki	sléttunar	engin hætta		0.0	0.0	0	437366	610594
9	12891		tóft	niðurgr.	óþekkt		800	1900	greinanleg		engin hætta		0.1	0.5	1	437422	610579
10	12892		tóft		óþekkt		800	1900	illgreinanleg	sléttunar	hætta	jarðrækt	0.1	0.3	1	437383	610697
11	12893		garðlag		matjurtagarður		1800	1950	vel greinanleg		engin hætta		0.4	0.6	1	437269	610743
12	12894		heimild		híbýli		800	0	sést ekki		engin hætta		0.0	0.0	0	437276	610753
13	12895		bænhús		heimild		1000	0	sést ekki		engin hætta		0.0	0.0	0	437276	610753
14	12896		tóft		fjárhús		1800	1950	greinanleg		hætta	rofs	0.3	0.6	1	437517	610926
15	12897		þúst		óþekkt		800	1900	illgreinanleg		engin hætta		0.2	0.4	1	437532	610927
16	12898		steinalögn		óþekkt	farg á hey	1850	1950	greinanleg		engin hætta		0.1	0.0	2	437526	610932
17	12899	Réttarholt	heimild		rétt		800	1800	sést ekki	bygginga	engin hætta		0.0	0.0	0	437253	610893
18	12900		tóft	þúst	óþekkt	heytoft/mótóft	1700	1900	greinanleg		engin hætta		0.3	0.4	1	437570	611086
19	12901		tóft		Fjárhús	hesthús	1940	1980	vel greinanleg		engin hætta		0.3	1.0	1	437354	610556
20	12902		garðlag		óþekkt	matjurtagardur	1850	1950	greinanleg		engin hætta		0.4	0.8	1	437245	610549
21	12903		garðlag		matjurtagarður		1800	1950	vel greinanleg		engin hætta		0.2	8.0	1	437299	610539
22	12904		garðlag		matjurtagarður		1850	1950	heillegt		engin hætta		0.6	1.0	1	437286	610515
23	12905		niðurgróftur-hleðsla		óþekkt	brunnur	1750	1900	greinanleg		engin hætta		0.3	0.4	1	437317	610536
24	12906		niðurgróftur		mógróf		1750	1950	vel greinanleg		engin hætta		0.3	1.0	1	437568	610458
25	12907		tóft		mókofi		1800	1900	greinanleg		engin hætta		0.3	0.6	1	437579	610614
26	12908		þúst				1750	1900	illgreinanleg		engin hætta		0.4	0.0	0	437568	610612
27	12909		þúst		mótóft		1750	1900	illgreinanleg		engin hætta		0.4	0.0	0	437555	610617
28	12910		tóft		mótóft		1750	1950	greinanleg		engin hætta		0.3	0.4	0	437568	610575
29	12911		tóft		mótóft		1750	1950	vel greinanleg		engin hætta		0.3	1.0	1	437555	610513
30	12912		tóft		mókofi		1750	1950	greinanleg		engin hætta		0.3	0.5	1	437589	610343
31	12913		varða		óþekkt		800	1900	vel greinanleg		engin hætta		1.0	1.0	1	437695	610640
32	12914		varða		óþekkt		800	1900	greinanleg		engin hætta		0.4	0.4	1	437663	610544
33	12915	Stígur/heybandsvegur	vegur	torfbrú	leið		1750	1900	greinanleg		engin hætta		0.4	0.0	3	437582	610696
34	12916		niðurgróftur	niðurgr.	mógrafir		1750	1950	vel greinanleg		engin hætta		0.0	0.0	0	437634	609965
35	12917		niðurgróftur		mógrafir		1500	1850	greinanleg		engin hætta		0.2	0.5	0	437864	611602
36	12918		tóft	þúst	óþekkt		800	1700	greinanleg		engin hætta		0.2	0.4	1	437873	611632
37	12919		varða		óþekkt		1750	1950	greinanleg		engin hætta		0.4	0.6	1	436529	611650
38	12920		reiðvegur	gata	leið		800	1900	greinanleg		hætta	landbrot	0.0	0.0	0	436565	611582
39	12921		garðlag		óþekkt	matjurtagardur	1800	1950	vel greinanleg		mikil hætta	landbrots	0.4	0.6	1	436904	610611
40	12922		tóft	þúst	óþekkt		1500	1900	greinanleg		hætta	landbrots	0.3	0.6	1	436896	610591
41	12923		tóft		óþekkt		800	1800	illgreinanleg		hætta	landbrot	0.2	0.4	1	436888	610190
42	12924		tóft		óþekkt		800	1800	illgreinanleg		hætta	landbrot	0.2	0.4	2	436895	610185

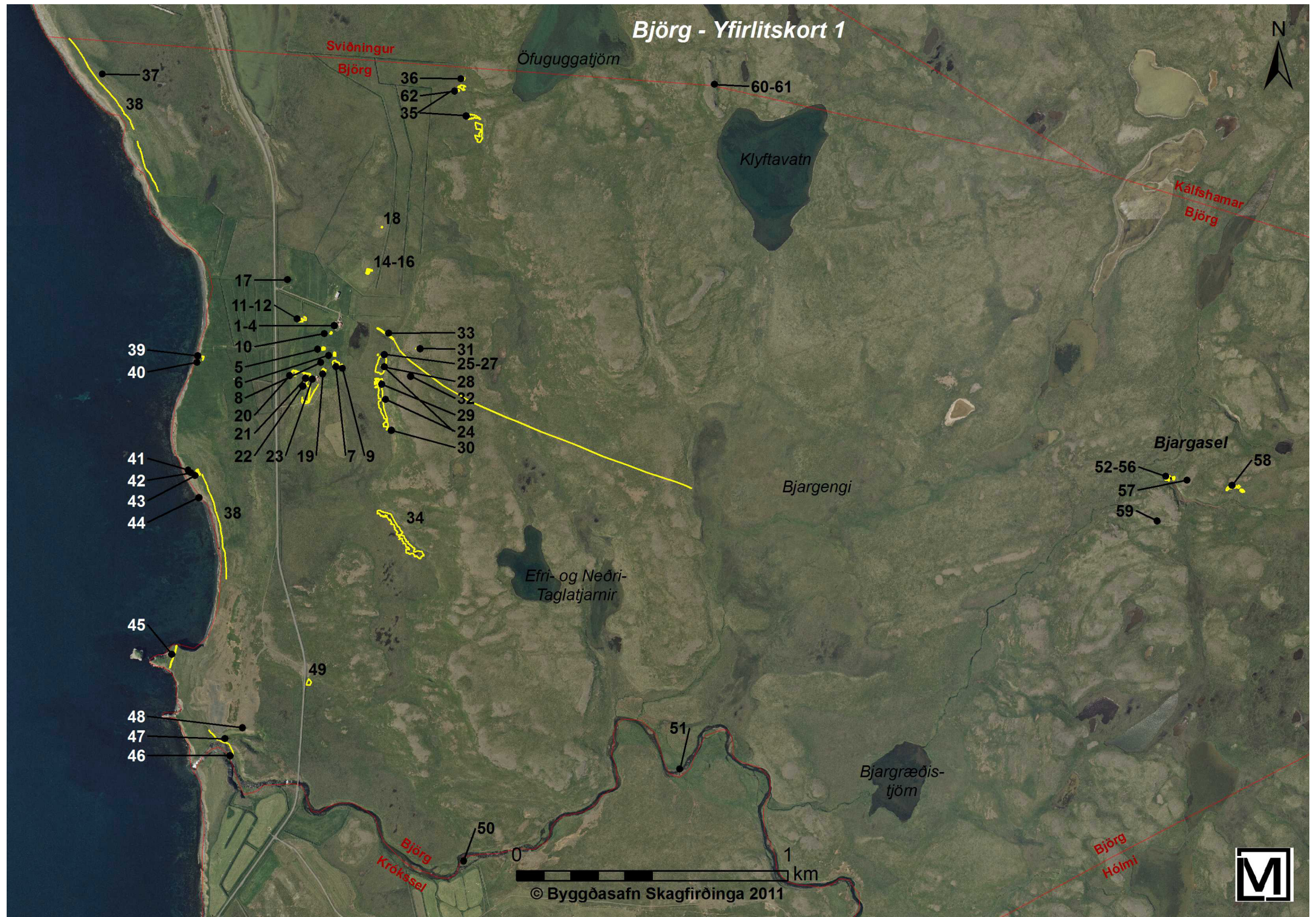
Ytri- og Syðri-Björg - Hnitaskrá

Nr	Fvr Nr	Sérheiti	Tegund	Annað	Hlutverk	Annað	Aldur frá	Aldur til	Ástand	Horfin vegna	Hættumat	Hættu-orsök	Veggh. frá	Veggh. til	Breidd veggja	Austun	Norðun
43	12925		þúst		óþekkt		800	1800	illgreinanleg		hætta		0.0	0.5	0	436898	610178
44	12926	Bjargagata	heimild		leið		0	0			hætta	landbrot	0.0	0.0	0	436916	610091
45	12927		garðlag		óþekkt	vörslugardur	800	1500	illgreinanleg		hætta	landbrots	0.2	0.4	2	436802	609506
46	12928	Helluvað	vað		vað	leið	800	1900	greinanleg		engin hætta		0.0	0.0	1	437021	609141
47	12929		varða		óþekkt		1800	1950	vel greinanleg		engin hætta		0.5	0.6	1	437007	609204
48	12930		varða		óþekkt		1750	1950	heillegar		engin hætta		0.9	1.0	1	437073	609243
49	12931		niðurgröftur		mógröf		1800	1900	vel greinanleg		hætta	vegagerðar	0.5	0.6	1	437303	609418
50	12932	Selvað	vað		vað		800	1900	greinanleg		engin hætta		0.0	0.0	0	437867	608744
51	12933	Breiðgatna- /Brangatnvað	vað		vað	leið	800	1900	greinanleg		engin hætta		0.0	0.0	0	438665	609081
52	12934	Bjargasel	tóft		sel		1500	1800	greinanleg		engin hætta		0.3	0.8	1	440468	610165
53	12935	Bjargasel	tóft		óþekkt		1500	1900	greinanleg		engin hætta		0.5	0.6	1	440460	610166
54	12936	Bjargasel	tóft		óþekkt		800	1800	illgreinanleg		engin hætta		0.2	0.4	1	440458	610157
55	12937	Bjargasel	tóft	hugs. náttúrul.	óþekkt		800	1700	illgreinanleg		engin hætta		0.1	0.4	1	440486	610163
56	12938		niðurgröftur		óþekkt		1500	1900	greinanleg		engin hætta		0.2	0.3	0	440476	610163
57	12939		hleðsla	þúfa	óþekkt	kennimark	800	1900	illgreinanleg		engin hætta		0.3	0.4	1	440548	610158
58	12940		niðurgröftur		mógröf		800	1900	vel greinanleg		engin hætta		0.0	0.0	1	440694	610127
59	12941		varða		kennimark		1800	1950	heillegar		engin hætta		1.4	1.5	1	440437	610001
60	12942		hleðsla	varða	óþekkt	landamerki	800	1900	illgreinanleg		engin hætta		0.1	0.2	1	438782	611613
61	12943		hleðsla		óþekkt	landamerki	1750	1950	vel greinanleg		engin hætta		0.2	0.4	0	438771	611609
62	12944		tóft		mókofi		800	1900	greinanleg		engin hætta		0.4	0.5	1	437853	611591

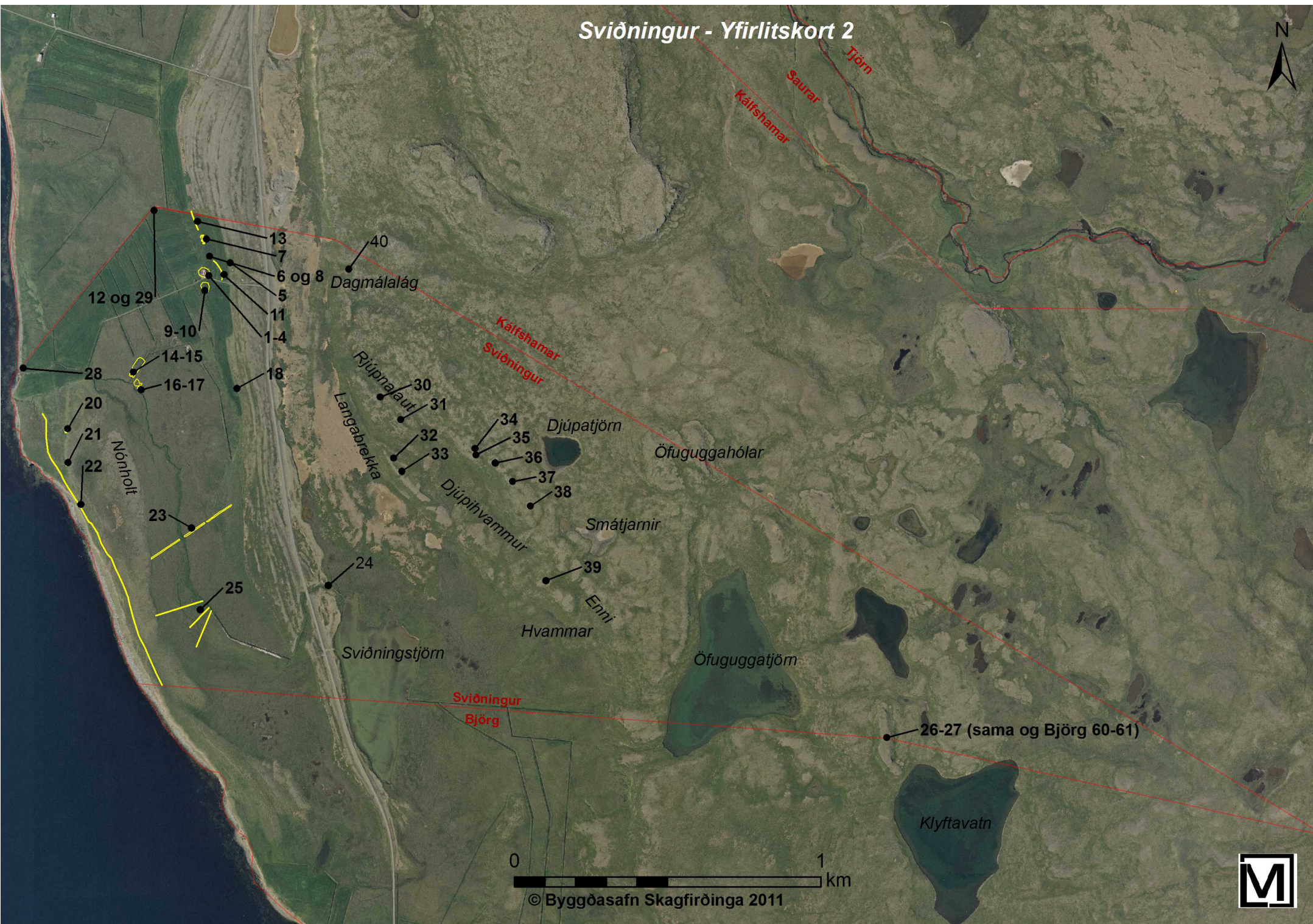
Sviðningur - Hnitaskrá

Nr.	fv. Nr.	Sérheiti	Tegund	Tegund annað	Hlutverk	Hlutverk annað	Aldur frá	Aldur til	friðlýst	Ástand	Horfin vegna	Hættumat	Veggh. frá	Veggh. til	Veggbr.	Austun	Norðun
1	13161	Sviðningur	heimild		híbýli		1500	1950		sést ekki		engin hætta	0.0	0.0	0	436568	613125
2	13162		heimild		fjós		1800	1950		sést ekki	sléttunar	engin hætta	0.0	0.0	0	436568	613131
3	13163		heimild		matjurtagarður		1850	1950		sést ekki		engin hætta	0.0	0.0	0	436569	613115
4	13164		heimild		útihús		1850	1950		sést ekki		engin hætta	0.0	0.0	0	436555	613133
5	13165		heimild		útihús		1850	1950		sést ekki	sléttunar	engin hætta	0.0	0.0	0	436631	613167
6	13166		heimild		útihús		1850	1950		sést ekki	sléttunar	engin hætta	0.0	0.0	0	436570	613191
7	13167		tóft		óþekkt		1800	1950		vel greinanleg		engin hætta	0.3	1.1	1	436549	613240
8	13168	Fjósballi/ Langibali/ Stóribali	heimild		beðaslétta		1700	1900		sést ekki	sléttunar	engin hætta	0.0	0.0	0	436554	613177
9	13169	Fornibær	hóll		híbýli	?	800	1900	nei	sést ekki	sléttunar	engin hætta	0.0	0.0	0	436561	613087
10	13170		heimild		matjurtagarður		1850	1950		sést ekki	sléttunar	engin hætta	0.0	0.0	0	436551	613082
11	13171		garðlag	hryggur	óþekkt	túngarður	800	1900		illgreinanlegt		engin hætta	0.1	0.3	2	436608	613139
12	13172		heimild	niðurgroftur	brunnur	vatnsból	800	1900		sést ekki	framræslu	engin hætta	0.0	0.0	0	436397	613324
13	13173	Sviðningsgötur	vegur		heimreið	leið	1800	1950		greinanleg		engin hætta	0.1	0.3	0	436523	613298
14	13174		niðurgroftur		mógrafir		1750	1900		vel greinanleg		engin hætta	0.5	1.0	0	436338	612820
15	13175		þúst		mókofi	móþurrkun	1750	1950		vel greinanleg		engin hætta	0.0	0.0	1	436316	612798
16	13176	Rústir	þúst	tóft	mótóft		1800	1900		greinanleg		engin hætta	0.0	0.0	0	436339	612752
17	13177		heimild		þvottastaður		1700	1900		sést ekki		engin hætta	0.0	0.0	0	436338	612743
18	13178	Gamlistekkur	heimild		stekkur		1800	1950		sést ekki	sléttunar	engin hætta	0.0	0.0	0	436653	612745
19	13179		heimild		kvíar		1800	1950		sést ekki	sléttunar	engin hætta	0.0	0.0	0	436653	612745
20	13180		tóft		stekkur	?	1800	1900	nei	vel greinanleg		engin hætta	0.3	0.6	0	436105	612610
21	13181		tóft		óþekkt		1850	1950		greinanleg		engin hætta	0.4	0.5	1	436106	612500
22	13182		gata		leið		0	1950		vel greinanleg		engin hætta	0.0	0.0	0	436152	612361
23	13183	Sviðningsbrú	hleðsla	upphlaðinn vegur	leið		1800	1950		greinanleg		engin hætta	0.3	0.6	1	436522	612290
24	13184		heimild		þvottastaður		1750	1900		sést ekki		engin hætta	0.0	0.0	0	436952	612100
25	13185		garðlag	garðlög	áveitugarðar		1800	1950		vel greinanleg		engin hætta	0.2	0.4	0	436534	612021
26	12942		hleðsla		landamerki		800	1900		illgreinanleg		engin hætta	0.1	0.2	1	438782	611613
27	12943		hleðsla		landamerki		1750	1950		vel greinanleg		engin hætta	0.2	0.4	0	438771	611609
28	13186		heimild		landamerki		0	1900		sést ekki	landbrots	engin hætta	0.0	0.0	0	435955	612813
29	13187	Brunnþúfa	heimild		landamerki		0	1950		sést ekki	sléttunar	engin hætta	0.0	0.0	0	436390	613341
30	13188		varða		óþekkt		800	1900		vel greinanleg		engin hætta	0.5	0.6	1	437119	612718
31	13189	Hvammavarða?	varða		óþekkt		1800	1950		heillegar		engin hætta	1.3	1.8	1	437186	612644
32	13190		varða		óþekkt		800	1900		greinanleg		engin hætta	0.3	0.4	1	437164	612515
33	13191		varða		óþekkt		800	1900		vel greinanleg		engin hætta	0.5	0.6	1	437191	612475
34	13192		varða		óþekkt		1750	1950		heillegar		engin hætta	1.4	1.5	1	437431	612545
35	13193		varða		óþekkt		1850	2000		heillegar		engin hætta	1.5	1.6	1	437433	612529
36	13194		varða		óþekkt		800	1900		heillegar		engin hætta	0.7	1.1	1	437494	612505
37	13195		varða		óþekkt		800	1900		greinanleg		engin hætta	0.2	0.3	1	437551	612444
38	13196		varða		óþekkt		800	1900		vel greinanleg		engin hætta	0.3	0.4	1	437610	612360
39	13197		varða		óþekkt		800	1900		greinanleg		engin hætta	0.3	0.5	1	437659	612120
40	13198		varða		eyktarmark?		800	1900		greinanleg		engin hætta	0.3	0.4	1	437052	613184

Björg - Yfirlitskort 1



Sviðningur - Yfirlitskort 2



- 13
- 7
- 6 og 8
- 5
- 11
- 1-4
- 18
- 12 og 29
- 9-10
- 14-15
- 16-17
- 28
- 20
- 21
- 22
- 23
- 25

40
Dagmálalág

Rjúpnalaug
Langabrekka

30
31
32
33

34
35
36
37
38

Djúpatjörn
Öfuguggahólar

Smátjarnir
39
Ehri
Hvammar

Sviðningstjörn

Sviðningur
Björg

26-27 (sama og Björg 60-61)

Klyftavatn



© Byggðasafn Skagfirðinga 2011

