

Guðmundur St. Sigurðarson  
Bryndís Zoëga

# Fornleifaskráning Skagabyggðar Njálstaðir og Þverá í Norðurárdal



Byggðasafn Skagfirðinga  
Rannsóknaskýrslur  
2010/104

Forsíðumynd: Stekkur (nr. 20) neðan við svonefndan Stekkjarhól, norður af bæ á  
Þverá í Norðurárdal.



© Guðmundur St. Sigurðarson, Bryndís Zoëga  
Byggðasafn Skagfirðinga, Sauðárkróki  
2010/104

## Efnisyfirlit

Inngangur .....	2
Tilgangur fornleifaskráninga.....	3
Aðferð við skráningu.....	4
Saga Njálstaða .....	5
Fornleifaskrá.....	8
Finnsstaðir/Finnastaðir .....	24
Njálstaðasel.....	25
Hornar minjar og óskráðar .....	28
Þjóðsagnastaðir.....	32
Saga Þverár.....	33
Fornleifaskrá.....	35
Hornar minjar og óskráðar .....	51
Samantekt og niðurstöður.....	54
Minjar í landi Njálstaða .....	54
Minjar í landi Þverár .....	56
Niðurlag.....	57
Heimildaskrá .....	58

### ***Inngangur***

Haustið 2009 lauk öðrum áfanga vettvangsskráningar fornleifa í Skagabyggð vegna aðalskipulags. Skráningin var unnin af Fornleifadeild Byggðasafns Skagfirðinga fyrir sveitarfélagið. Auk Njálstaða og Þverár í Norðurárdal sem hér eru til umfjöllunar voru skráðar jarðirnar Víkur, Krókasel, Hróarsstaðir, Kurfur, Örlygsstaðir og Hlíð, Skeggjastaðir, Kelduland (Hafsvellir), Efri- og Neðri-Harrastaðir (Harrastaðakot), Brandaskarð, Árbakki, Vindhæli, Ytri-Ey og Syðri-Ey (Eyjarkot) og Ytri-Hóll.

Um var að ræða heildarskráningu á þessum jörðum þar sem allar fornleifar sem tengjast hverri jörð og nýtingu hennar voru mældar upp og þeim lýst; minjar í heimatúni, auk stekkja, beitarhúsa, selja og hjáleigna ef einhverjar eru. Á þann hátt skapast yfirsýn yfir minjar sem heyrta hafa saman í tíma og rúmi þótt alltaf megi búast við því að töluverður fjöldi minja sé horfinn af náttúru- eða mannavöldum.

Heimildavinna vegna skráningar Njálstaða og Þverár hófst á vordögum og var í höndum Berglindar Þorsteinsdóttur fornleifafræðings. Vettvangsvinna fór fram í júní og var unnin af Bryndísi Zoëga landfræðingi og Guðmundi St. Sigurðarsyni fornleifafræðingi sem sá að auki um skýrslugerð.

Landeigendum og heimildamönnum kunnnum við bestu þakkir fyrir veittar upplýsingar og yfirlestur, þeim Stefáni Berndsen á Njálstöðum, Birni Magnússyni fyrrverandi bónda á Syðri-Hóli og Braga Kárasyni á Þverá. Að auki þökkum við Rafni Sigurbjörnssyni oddvita Skagabyggðar sérstaklega fyrir alla hans aðstoð.

### **Tilgangur fornleifaskráninga**

Í Þjóðminjalögum nr. 107/2001 er kveðið á um að stuðla beri að verndun menningarsögulegra minja í eigin umhverfi og tryggja að íslenskum menningararfi verði skilað óspilltum til komandi kynslóða, að auðvelda eigi aðgang að þeim, kynna þær þjóðinni og greiða fyrir rannsóknnum. Í 9. grein laganna eru fornleifar skilgreindar sem:

[...] hvers kyns leifar fornra mannvirkja og annarra staðbundinna minja sem menn hafa gert eða mannaverk eru á, svo sem:

- a. búsetulandslag, byggðaleifar, bæjarstæði og bæjarleifar ásamt tilheyrandi mannvirkjum, húsaleifar hvers kyns, svo sem kirkna, bænhúsa, klaustra og búða, leifar af verbúðum, naustum, verslunarstöðum og byggðaleifar í hellum og skútum;
- b. vinnustaðir þar sem aflað var fanga, svo sem leifar af seljum, verstöðvum, bólum, mógrofum, kolagrofum og rauðablæstri;
- c. gömul tún- og akurgerði, áveitumannvirki og leifar eftir veiðar til sjávar og sveita;
- d. gamlir vegir, stíflur, brýr, vatnsvöð, varir, hafnir og bátalægi, slippir, ferjustaðir, kláfar, vörður og vitar og önnur vega- og siglingamerki ásamt kennileitum þeirra;
- e. virki og skansar og önnur varnarmannvirki;
- f. gamlir þingstaðir, meintir hörgar, hof og vé, brunnar, uppsprettur, álagablettir og aðrir staðir og kennileiti sem tengjast siðum, venjum, þjóðtrú eða þjóðsagnahefð;
- g. áletranir, myndir eða önnur verksummerki af manna völdum í hellum eða skútum, á klettum, klöppum eða jarðföstum steinum;
- h. haugar, dysjar og aðrir greftrunarstaðir úr heiðnum eða kristnum sið.
- i. skipsflök eða hlutar úr þeim.

Minjar 100 ára og eldri teljast fornleifar, en heimilt er þó að friðlýsa yngri minjar [...].

Samkvæmt lögnum eru allar fornleifar friðhelgar og verndaðar gegn hvers kyns raski. Í 10. grein segir að fornleifum megi enginn „spilla, granda né breyta, ekki heldur hylja þær, laga né aflaga, né úr stað flytja nema leyfi Fornleifaverndar ríkisins komi til.“ Þetta á við um allar fornleifar, óháð sérstakri friðlýsingu. Friðhelgi fornleifa er ekki háð því að þær séu þekktar eða hafi verið skráðar. Ef áður óþekktar fornleifar finnast ber að tilkynna það Fornleifavernd ríkisins. Komi fornleifar í ljós við jarðrask skal fresta vinnu á staðnum uns ákvörðun Fornleifaverndar liggur fyrir um hvort og með hvaða skilyrðum framkvæmdir megi halda áfram (sjá 14. gr.).

Eitt af markmiðum fornleifaskráningar er að sporna við því að minjar verði fyrir skemmdum af gáleysi eða að nauðsynjalausu. Fornleifaskráning er forsenda skipulegrar minjavörslu svo sem þegar ákvarðanir eru teknar um aðgerðir til verndar einstökum minjastöðum eða minjasvæðum. Auk þess kemur hún að gagni í rannsóknnum og kynningum.

Þeir sem stýra hvers konar framkvæmdum verða að eiga aðgang að yfirliti um fornleifar á framkvæmdasvæðinu, svo unnt sé að taka tillit til minja við skipulagsvinnu og varðveislu sögu staðarins í landslaginu. Einnig má minnka stórlega líkur á að framkvæmdaraðilar rekist í miðjum klíðum á fornleifar, sem þeir gerðu sér ekki grein fyrir að gætu verið fyrir hendi, en reynist nauðsynlegt að rannsaka með tilheyrandi kostnaði og töfum á framkvæmdum. Því er mikilvægt að fornleifaskráning sé gerð með nægilegum fyrirvara áður en framkvæmdir eiga sér stað. Þjörgunaruppgröftur, sem unninn er vegna framkvæmda og undir þrýstingi vegna þeirra, er engan veginn æskilegur. Hvorki fyrir framkvæmdaaðila né frá sjónarmiði fornleifafraeðinnar, og því sameinar fornleifaskráningin hagsmuni beggja.

### ***Aðferð við skráningu***

Fornleifaskráning hefst á því að farið er í gegnum ritheimildir svo sem fornbréfasafn, örnefnaskrár, jarðabækur og byggðasögurit auk þess sem talað er við staðkunnuga þar sem það er mögulegt. Vettvangsferðir felast í því að svæði eru gengin og minjar leitaðar uppi, þeim lýst og þær mældar upp og ljósmyndaðar. Þar sem mögulegt er eru loftmyndir notaðar til að greina minjar eða svæði þar sem líklegt er að minjar finnist. Gengið er á alla staði sem að eru taldir líklegir minjastaðir. Á þann hátt bætast oft við fornleifar sem ekki er getið í heimildum.

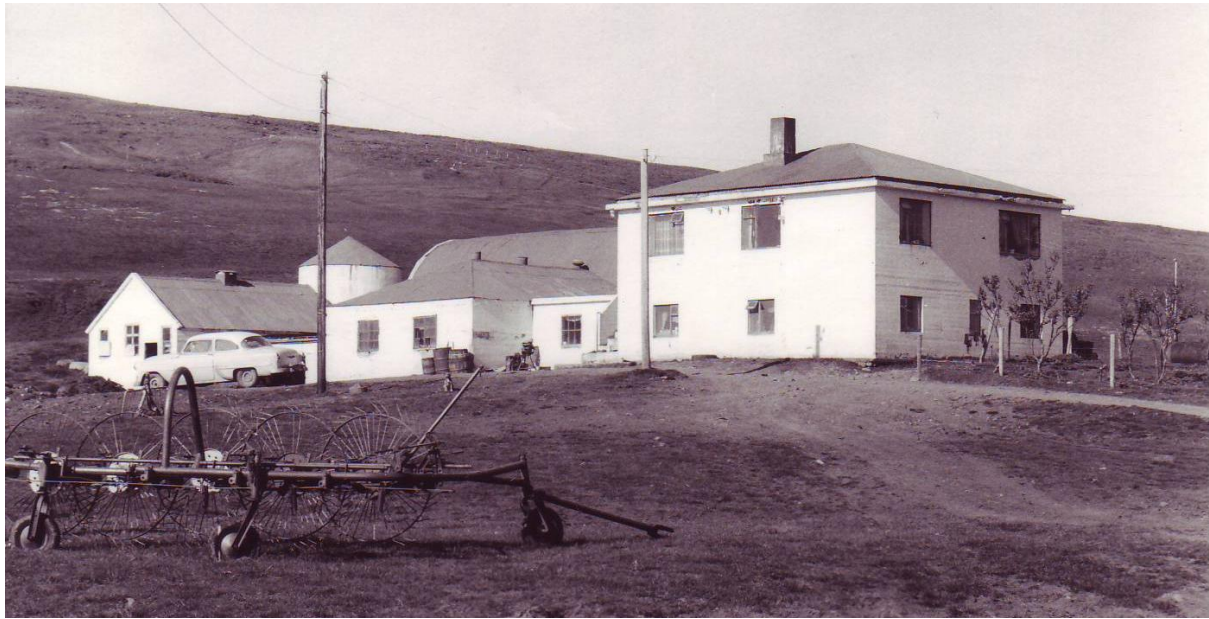
Í skýrslunni fá allar fornleifar auðkennisnúmer, hlaupandi númer innan hverrar jarðar, t.d. fær gamli bærinn á Njálssstöðum númerið 1 (auðkennt Njálssstaðir - 1). Það númer er notað þegar vísað er til fornleifa í texta og á kortum. Einnig fá þær minjar þar sem staðsetning er þekkt svokallaðar kennitölur [Fvnr.] en það er auðkennisnúmer sem að hver fornleif fær í gagnagrunni Fornleifaverndar ríkisins en Fornleifavernd hefur yfirumsjón með minjavörslu á landinu. Til dæmis er kennitala fyrir Njálssstaði - 1, 11918.

Reynt er að leggja mat á um hvaða tegund minja er að ræða, þ.e. híbýli manna, fjárhús o.s.frv., hversu vel þær eru varðveittar og í hve mikilli hættu þær eru af völdum utanaðkomandi áhrifa, s.s. jarðrækt eða landrofi. Segja má að allar minjar innan túna eða í nágrenni þeirra séu í einhverri hættu af völdum framkvæmda en þær eru einungis metnar í hættu þar sem sérstök ástæða þykir til að ætla að þær verði fyrir hnjaski. Hættumat kann að breytast síðar vegna framkvæmda eða annarra ástæðna sem ófyrirséðar voru þegar minjarnar voru skráðar. Ástand minja og hættumat er gefið upp eftir skráningarstöðlum Fornleifaverndar ríkisins sem finna má á vef stofnunarinnar: [www.fornleifavernd.is](http://www.fornleifavernd.is). Þá er reynt að leggja mat á aldur minjanna í grófum dráttum og það birt í töflu aftast í skýrslunni. Þar sem heimildir eru um aldur minja er þess sérstaklega getið, annars staðar er aldur áætlaður útfrá útliti og ástandi, auk gróðurfars og grósku í og við minjarnar. Ástand getur verið fjölbreytt eftir aðstæðum, minjar fallið og troðist út á skömmum tíma meðan aðrar haldast stæðilegar um langan aldur. Gróðurfar er oft betri vísbending, þar sem minjar geta verið grænni og gróskumeiri en umhverfið í allt að tvö til þrjú hundruð ár, en fara eftir það að samlagast umhverfinu betur. Það verður því að taka þessum áætlaða aldri með fyrirvara.

Minjarnar voru mældar upp á vettvangi með nákvæmu GPS tæki (Trimble ProXrs) sem gefur nákvæmni með undir metra í skekkju. Grunnflötur og útlit minjanna var mælt upp með gps tækjunum eða punktur tekinn eftir atvikum. Þessar teikningar, punktar og línur voru færð inn á loftmyndir frá Loftmyndum ehf. í eigu Sveitarfélagsins Skagabyggðar. Upplýsingarnar voru skráðar í gagnagrunn og uppmælingum skilað á stafrænu formi til verkkaupa og Fornleifaverndar ríkisins. Minjar sem ekki sjást á yfirborði en traustar heimildir eru fyrir hvar hafi staðið, s.s. byggingar sem mældar voru upp á svonefndum túnakortum á fyrrihluta 20. aldar, eða minjar sem heimildamenn töldu sig geta staðsett með öryggi, voru sömuleiðis hnitsettar en þar má gera ráð fyrir allt að 20m skekkju.

Yfirlitsmyndir af stærri minjasvæðum er að finna aftast í skýrslunni, auk töflu þar sem allar helstu upplýsingar um einstakar minjar koma fram: Sérheiti ef um slíkt er að ræða, hlutverk, tegund, ástand, hættumat og hættuorsök, áætlaður aldur o.s.frv. Þá er staðsetning minjanna gefin upp í töflunni í Ísnetshnitum (ISN93).

## Saga Njálstaða



Mynd 1, íbúðar og útihúsin á Njálstaðum sem tóku við af torfbyggingunum. (Mynd: Héraðsskjalasafn Austur-Húnavatnssýslu).

Í *Húnaþingi* segir: „Sunnan undir Núpum stendur bærinn Njálstaðir og er af sumum talinn innsti bær á Skagaströnd. Þetta er landmikil jörð og grasgefin.“<sup>1</sup> Þar kemur einnig fram að jörðin eigi veiðirétt í Ytri-Laxá.<sup>2</sup>

Í sóknalýsingu frá 1873 segir: „Njálstaðir er syðsti bær á Skagaströnd og stendur suðvestan undir Núpafjallinu við Laxá gagnvart Neðrimýrum. Það er allmikil jörð, 24 hndr. forngild, en 21,7 hndr, nógild, og hin mesta engjajörð á ströndinni og á land upp á Dínufjallsbrún. Suðausturtakmörkin (gagnvart Neðstabæ) er Stóruskálarlækur, en norðvesturtakmörkin eru gamalt garðlag, er sést til við Laxá fyrir ofan Ranahvamm, og stefna úr því yfir Núpafjall og Sléttárdal upp í svonefndan Grenjaketil í suðvesturöxl Dínufjalls, og er þar í fjallshlíðinni ofan undan skýr merkjagarður. Njálstaðasel hefur verið við Sellæk. Njálstaðir eru eign Þingeyraklausturs.“<sup>3</sup>

Í skrá um fjárheimtur og leigufé og sauðatolla Þingeyrarklausturs frá því um 1220 er talinn upp Bergur nokkur á „auilsstöðvm“ og skuld hans sögð fjórðungur smjörs. Í neðanmálgrein er leitt að því getum að þarna eigi að standa Njálstaðum, ef rétt reynist er það elsta heimildin sem þekkt er um jörðina (þetta gæti þó einnig átt við um meint fornbyli hjá Kolugili í Víðidalshreppi með sama nafni, sem getið er í jarðabókinni frá 1713.<sup>4</sup>

Næst koma Njálstaðir fyrir í Sigurðarregistri frá 1318 þar sem greint er frá landeignum Höskuldsstaðakirkju á Sléttárdal, „frá Kaldalæk og til marks við Njálstaðamenn“.<sup>5</sup> Njálstaða er getið með svipuðu orðalagi í nokkrum bréfum frá 14. og 15. öld þar sem gerð er grein fyrir

<sup>1</sup> *Húnaþing II*, bls. 129.

<sup>2</sup> *Húnaþing II*, bls. 129.

<sup>3</sup> *Sýslu- og sóknalýsingar I*, bls. 146.

<sup>4</sup> *Íslenskt Fornbréfasafn I*, bls. 398, 400; *Jarðabók Árna Magnússonar og Páls Vídalín VIII*, bls. 236.

<sup>5</sup> *Íslenskt Fornbréfasafn II*, bls. 471.

landeignum Höskuldsstaðakirkju.<sup>6</sup> Þá er til kaupbréf fyrir Njálstaði frá árinu 1464, og árið 1525 eru Njálstaðir taldir upp í máldaga ásamt öðrum jarðeignum Þingeyrarklausturs.<sup>7</sup>

Í jarðabók frá árinu 1686 voru Njálstaðir í konungseign og lágu undir Þingeyrarklaustri, metnir á 26 hundruð og 160 álnir. Landskuld var eitt hundruð og 40 álnir og leigukúgildin voru sex.<sup>8</sup>

Árið 1696 var jarðamatið fært niður í 20 hundruð en landskuld og kúgildi héldust óbreytt frá árinu 1686.<sup>9</sup>

Í jarðabók frá árinu 1708 voru Njálstaðir sagðir í eigu „kóngl. Majestat“ og vera ein af þeim jörðum sem lágu undir Þingeyrarklaustur. Einn ábúandi var á jörðinni og var landskuld eitt hundruð og 40 álnir og skyldu greiðast í landaurum og árlega 20 álna fódri. Leigukúgildi voru sex og borguðust í smjöri heim til klaustursins eða í Spákonufellskaupsstað líkt og landskuldin. Engar kvaðir höfðu verið á jörðinni undanfarin tvö ár en áður var kvöð á jörðinni um mannlán í skipaferð úr Höfðakaupstað inn í Þingeyrarsand.<sup>10</sup>

Árið 1708 saman stóð bústofninn á Njálstöðum af þremur kúm, einni kvígu að fyrsta kálfi, einum kálfi, 37 ám, tveimur tveggjavetra sauðum og sjö veturgömlum, sex lömbum, tveimur hestum og einu hrossi (meri). Samkvæmt mati átti jörðin að geta fódrað þrjár kýr, 30 ær, 15 lömb og tvo hesta. Jörðin átti ekki rétt til upprekstrar á afrétt.<sup>11</sup>

Samkvæmt jarðabókinni frá 1708 var torfrista og stunga bjargleg á Njálstöðum. Tað var nýtt til eldiviðar. Túnið var sagt liggja undir stórkaða af grjóts- og vatnsuppgangi. Vetrarhaga þurfti ábúandi að þiggja af Mýrum og kom þar oftast fyrir slægjur á sumrin eftir samkomulagi. Kvíkfé var hætt fyrir dýjum og fenjum á jörðinni og oft sagður hafa orðið af því skaði.<sup>12</sup>

Í jarðabók frá árinu 1847 eru Njálstaðir sagðir eign Þingeyrarklausturs, metin á 24 hundruð, landskuld eitt hundruð og 40 álnir, kúgildin 6 og einn leigjandi á jörðinni. Neðanmáls segir að hreppstjóri telji landskuldina eitt hundruð og kúgildin tvö.<sup>13</sup>

Í jarðabók frá árinu 1861 eru Njálstaðir sagðir 24 hundruð að fornu mati en 21,7 að nýju.<sup>14</sup>

Í byggingarbréf frá 1867 er kveðið á um að árlega skuli slétta 36 ferfaðma af túni og að því loknu byggja 12 faðma af túngarði, en fram kemur að töluvert vanti uppá að ábúandinn hafi unnið skylduvinnuna að sléttunni, og þá fékk ábúandinn áminningu fyrir slæmt ástand húsa.<sup>15</sup>

Á túnakorti frá fyrri hluta 20. aldar er túnið sagt 4,4 ha að stærð.<sup>16</sup>

<sup>6</sup> *Íslenskt Fornbréfasafn III*, bls. 171, 532, 599, 601; *Íslenskt Fornbréfasafn V*, bls. 344.

<sup>7</sup> *Íslenskt Fornbréfasafn V*, bls. 416-417; *IX*, bls. 314.

<sup>8</sup> Björn Lárússon (1967), bls. 240.

<sup>9</sup> Björn Lárússon (1967), bls. 240.

<sup>10</sup> *Jarðabók Árna Magnússonar og Páls Vídalíns VIII*, bls. 434.

<sup>11</sup> *Jarðabók Árna Magnússonar og Páls Vídalíns VIII*, bls. 434.

<sup>12</sup> *Jarðabók Árna Magnússonar og Páls Vídalíns VIII*, bls. 434-435.

<sup>13</sup> *Jarðatal á Íslandi*, bls. 246.

<sup>14</sup> *Ný jarðabók*, bls. 91.

<sup>15</sup> „Lýsing á ábúð og ástandi Þingeyrarklausturs umboðsjarða sumarið 1881“. ÞÍ. Skjalsafn umboðanna. Þingeyrarklaustursumboð. Óprentuð handrit á Þjóðskjalsafni Íslands.



### *Finnsstaðir/Finnastaðir*

Í örnefnaskrá Þormóðs Pálssonar fyrir Njálstaði segir: „Kippkorn vestar [en Tjaldhóll á Tjaldbreið við svonefnd Horn við Norðurá], litlu ofan vegar er lítill hóll með rústum fornlegum. Þar hefir verið girtur túnkragi. Þessi staður heitir á Finnsstöðum, auðsjáanlega gömul hjáleiga eða Þrælsgerði“.<sup>17</sup> Í grein Hjördísar Gísladóttur „Þáttur um eyðibýli í Húnaþingi“ segir: „Við Sellæk var Njálstaðasel, en Finnsstaðir (Finnastaðir) voru í Finnsbreið svonefndri, sem er ofan vegar, syðst í Njálstaðatúninu, þar sem vegurinn beygir upp í Norðurárdalinn.“<sup>18</sup> Ekki er minnst á Finnsstaði í Jarðabók Árna Magnússonar og Páls Vídalín frá 1708 þótt selja og annarra byggðamerkja innan jarða sé jafnan getið ef þekkt hafa verið.<sup>19</sup> Ekki er heldur minnst á Finnsstaði í sóknalýsingu Höskuldsstaðasóknar frá 1873, hvorki í umfjöllun um sjálfa jörðina né í upptalningu á eyðijörðum innan sóknarinnar.<sup>20</sup>

### *Njálstaðasel/Selið*

Í sóknalýsingu Höskuldsstaðasóknar frá árinu 1873 og segir að Njálstaðasel hafi verið við Sellæk, en þá virðist þó hætt að hafa þar í seli.<sup>21</sup> Í örnefnaskrá Þormóðar Pálssonar fyrir Njálstaði segir: „Sunnan Sellækjarins er allmikill flói, nokkuð votur á köflum, en að ég hygg framræstur nú. Þar voru tóftir fornar á melbarði við lækinn, Selið. Seltóftin var nokkuð ógreinileg, en virtist hafa verið í tvennu lagi og húsin breiðust þar sem þau lágu saman.“<sup>22</sup> Ekki er minnst á sel frá Njálstöðum í Jarðabók Árna Magnússonar og Páls Vídalín frá 1708 þótt selja og annarra byggðamerkja innan jarða sé jafnan getið ef þekkt hafa verið.<sup>23</sup>

### *Ábúð*

Í manntali frá árinu 1703 voru sjö skráðir til heimilis á Njálstöðum en engin árið 1835, tíu árið 1840 og 13 árið 1845 þar af tveir húsmenn á eigin framfæri, annar járnsmiður og hinn sagður lifa af kaupavinnu og útróðrum. Árið 1850 eru 18 manns skráð til heimilis á Njálstöðum og 20 árið 1855 þar af tveir grashúsmenn og annar þeirra með konu og tvö börn. Árið 1860 eru tíu manns til heimilis á Njálstöðum, þar af einn húsmiður og sjómaður sem sagður er heimilislau. Árið 1870 eru 13 manns til heimilis á bænum, þar af einn húsmiður sem sagður er lifa af fiskveiðum, árið 1890 eru 10 manns á Njálstöðum þar af tvær húskonur á eigin framfæri. Árið 1901 eru 15 manns skráð til heimilis á bænum.

Bæjarnöfnin Finnastaðir og Njálstaðasel komu hvorugt upp, í Austur-Húnavatnssýslu, við leit í manntölum frá 1703, 1835, 1840, 1845, 1850, 1855, 1860, 1870, 1890, 1901, 1910 á Manntalsvef Þjóðskjalasafns Íslands.<sup>24</sup>

Á Finnsstöðum í Vindhælishreppi bjuggu sex manns árið 1703. Líklega er þar um að ræða Finnsstaði í Spákonufellssókn fremur en Höskuldsstaðasókn, en Finnsstaðir í Höskuldsstaðasókn virðast hvergi nefndir í manntölum meðan að sama bæjarnafn í Spákonufellssókn kemur fyrir manntölum frá 1859 og 1901.

---

<sup>16</sup> Túnakort Njálstaða. [Ártal og höfund vantar]. Þjóðskjalasafn Íslands.

<sup>17</sup> Þormóður Pálsson (1974), bls. 7.

<sup>18</sup> Hjördís Gísladóttir (1989), bls. 287.

<sup>19</sup> Jarðabók Árna Magnússonar og Páls Vídalíns VIII, bls. 434-435.

<sup>20</sup> Sýslu- og sóknalýsingar I, bls. 146 og 158-159.

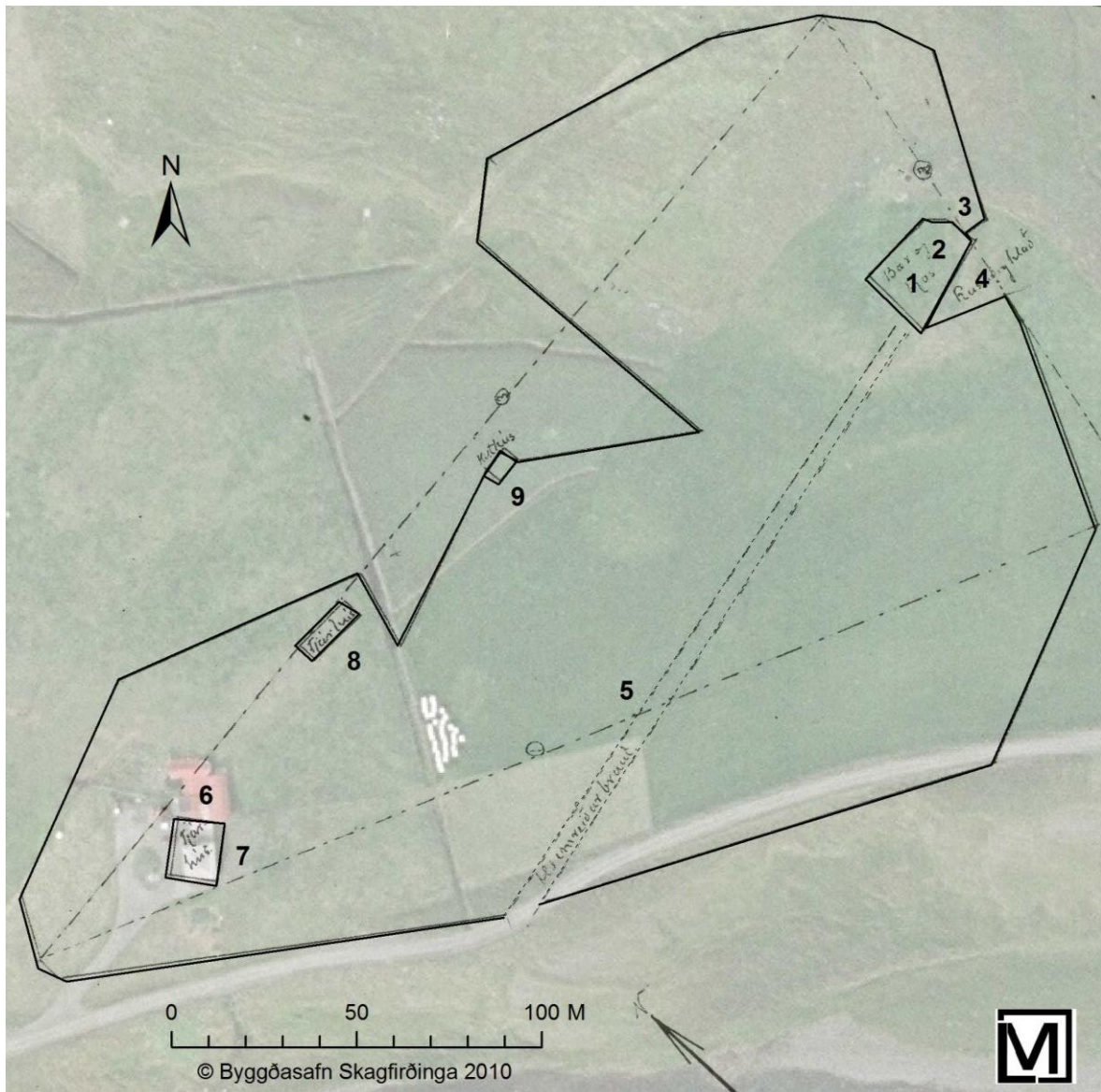
<sup>21</sup> Sýslu- og sóknalýsingar I, bls. 146 og 156.

<sup>22</sup> Þormóður Pálsson (1974), bls. 7.

<sup>23</sup> Jarðabók Árna Magnússonar og Páls Vídalíns VIII, bls. 434-435.

<sup>24</sup> Manntalsvefur Þjóðskjalasafns Íslands, [www.manntal.is](http://www.manntal.is). Skoðað 25.02.2010.

## Fornleifaskrá



Mynd 2, túnakort Njálstaða mælt upp á fyrri hluta 20. aldar líklega í kringum 1920. Lagt yfir loftmynd frá Loftmyndum ehf. Númerin á myndinni eru hlaupandi númer minja í skýrslunni, aðeins eru sýndar þær minjar sem mældar voru upp á túnakortinu þótt fleiri kunni að leynast í heimatúninu, sjá yfirlitskort aftast í skýrslunni.

### Njálstaðir - 1

**Sérheiti:** Njálstaðir

**Hlutverk:** Híbyli

**Tegund:** Heimild

### Staðhættir

Í ornefnaskrá segir Þormóður Pálsson: „Njálstaðabærinn stóð til forna og eitthvað fram á búskaparár Hafsteins Jónssonar, sem búskap hóf árið 1934, í brekku, sem Bæjarbrekka nefnist, miklu ofar og fjær vegi en nú er.“ (ÖPP: 3). Gamli bæjarhóllinn er um 230m norðaustur af núverandi íbúðarhúsi á Njálstöðum. Samkvæmt Birni Magnússyni (f. 1921) fyrrverandi bónda á Syðri-Hóli, stóð bærinn rétt neðan við steinsteyptan votheysturn sem enn stendur.

### **Lýsing**

Bæjarhóllinn er enn greinilegur stór og mikill en óvíst að hve miklu leyti hann er náttúrulegur. Engar greinilegar minjar sjást á yfirborði hólsins og ekki aðrar húsaleifar en votheysturninn.

### **Aðrar upplýsingar**

Úttektir á Njálstaðabænum eru til frá árunum 1776, 1790, 1807, 1808, 1809, 1813, 1828, 1830, 1833 og 1836 úr Skjalasafni umboðanna á Þjóðskjalasafni Íslands og auk þess úttekt frá 1896 á Héraðsskjalasafni Austur-Húnavatnssýslu.

Í bænum árið 1776 var auk baðstofu, búr, eldhús, skáli og tvö hús inn af skála, göng, fjós fyrir átta gripi og fjárhús yfir 20 kindur. Árin 1790, 1807 og 1808 er aðeins talað um eitt hús inn af skála og ekki minnst á fjárhús en við bætist skemma á hlaðinu. Búið er að skipta bæjarhúsum í tvennt milli ábúenda árið 1809 og árið 1830 er enn skerpt á þeirri skiptingu auk þess sem túnum og engjum er skipt til helminga. Þá tilheyra öðrum eignarhluta bæjarins hálf baðstofan, skáli, eldhús, skemma, hálf fjós og hálf göngin en hinum hlutanum hinn helmingur baðstofunnar, fjóssins og gangnanna auk búrs og annars eldhúss. (ÞÍ. Skjalasafn umboðanna. Þingeyrarklaustursumboð VII, 2 /21 og I /2; I /10; I /12; I /13; I /28; II /96; II /104; III/ 127; III/ 141. Óprentuð handrit á Þjóðskjalasafni Íslands; Úttekt á Njálstöðum frá 1896. Óprentað handrit á Héraðsskjalasafni Austur-Húnavatnssýslu).

Í örnefnaskrá segir Þormóður Pálsson: „Fyrst þegar ég man eftir, var þetta burstabær með fjórum þilstöfnum fram á hlaðið. Var baðstofa austast, síðan bæjardyr og svo kallaður skáli, þá stofa og vestast skemma. Loft var yfir stofu. Þilstafnar þessir snéru mót suðri eða því sem næst [...]“ (ÖPP: 3).

### **Njálstaðir - 2**

**Hlutverk:** Fjós

**Tegund:** Heimild

#### **Staðhættir**

Í örnefnaskrá segir Þormóður Pálsson: „Njálstaðabærinn stóð til forna og eitthvað fram á búskaparár Hafsteins Jónssonar, sem búskap hóf árið 1934, í brekku, sem Bæjarbrekka nefnist, miklu ofar og fjær vegi en nú er.“ (ÖPP: 3).

### **Lýsing**

Bæjarhóllinn er enn greinilegur stór og mikill en óvíst að hve miklu leyti hann er náttúrulegur. Engar greinilegar minjar sjást á yfirborði hólsins og ekki aðrar húsaleifar en steypturn votheysturn.

### **Aðrar upplýsingar**

Fjós var sambyggt bænum, a.m.k. frá 1776 og ranghali frá bæjardyrum að fjósdyrum og frá fjósdyrum að heytóft, fyrrum og síðar var innangengt frá fjósi að brunnhúsi (ÞÍ. Skjalasafn umboðanna. Þingeyrarklaustursumboð VII, 2 /21. Óprentuð handrit á Þjóðskjalasafni Íslands; ÖPP: 8).

### **Njálstaðir – 3**

**Hlutverk:** Vatnsból/Brunnhús

**Tegund:** Heimild

#### **Staðhættir**

Í örnefnaskrá Njálstaða segir: „Bæjarlækurinn rann um Bæjarbotn og Bæjargil um brunnhús að bæjarbaki í Stóraskurð til Laxár. [...] Kvíabólið var á brekkubrúninni handan neðsta hluta Bæjargilsins, sem ævinlega var einfaldlega kallað Lautin. Lautin var talin byrja við Brunnhúsið að bæjarbaki, sem innangengt var í úr fjósinu, og ná niður fyrir bæjarbrekkuna.“ (ÖPP: 5 og 8).

### Lýsing

Míðað við túnakortið og lýsingu Björns Magnússonar á staðsetningu bæjarins (munnl. heimild 16.03.2010) þá hefur brunnhúsið staðið á að giska 20-30m austur af votheysturninum.

### Njálstaðir - 4

**Hlutverk:** Óþekkt

**Tegund:** Heimild

#### Staðhættir

Á túnakorti frá fyrri hluta 20. aldar eru merktar inn rústir á bæjarhlaðinu.

### Lýsing

Bæjarhóllinn er enn greinilegur stór og mikill en óvíst að hve miklu leyti hann er náttúrulegur. Engar greinilegar minjar sjást á yfirborði hólsins og ekki aðrar húsaleifar en steypturn votheysturn.

#### Aðrar upplýsingar

Óvíst er hvaða rústir þetta hafa verið þótt líklega hafi þetta verið leifar eldri bæjar.

### Njálstaðir - 5

**Sérheiti:** Stígurinn

**Hlutverk:** Heimreið

**Tegund:** Heimild

#### Staðhættir

Á túnakorti frá fyrri hluta 20. aldar er merkt inn „heimreiðarbraut“ til vest-suðvesturs frá bænum. Í örnefnaskrá segir Þormóður Pálsson: „Beint niður undan gamla bænum, en kippkorn austar en bærinn stendur nú, lá reiðgatan gamla niður í hvammana, að ánni. Var þar farið niður brattan sneiðing. Þar var Húshvammurinn talinn enda, en Sneiðingshvammurinn byrja. Sneiðingshvammur var líka oft kallaður Bæjarhvammur einkum þegar austar dró, allt þangað er bæjarlækurinn rann niður til árinna.“ (ÖPP: 3).



Mynd 3, horft til austurs niður eftir sneiðingnum (nr. ) niður í Sneiðings-/Bæjarhvamm.

### Lýsing

Tröðin niður undan bænum er algjörlega horfin í tún, en sneiðingurinn niður í Sneiðingshvamm/Bæjarhvamm er enn mjög greinilegur, um 150sm breiður, nú að miklu leyti gróinn. Efrihluti hans byrjar neðan vegarins gegnt skurðendanum austan við núverandi íbúðarhús og liggur skáhalt til austurs niður í hvamminn 80- 90m langur.

#### Aðrar upplýsingar

Í örnefnaskránni segir Þormóður enn fremur: „Heimreiðin hafði upphaflega verið upphleyptur stígur með all-mikla skurði til beggja handa. Um það bil, sem ég fór frá Njálstöðum, voru þessir skurðir óðum að fyllast og uppgrónir orðnir. Gatan sjálf, sem alltaf var kölluð Stígurinn, var líka mjög tekin að gróa, þar sem mól hafði ekki verið í hana sett í áratugi.“ (ÖPP: 3).

### Njálstaðir - 6

**Sérheiti:** Neðri-Hús

**Hlutverk:** Fjánhús

**Tegund:** Heimild

### **Staðhættir**

Í örnefnaskrá Þormóðar Pálssonar segir: „[Húshvammurinn ...] ber vafalaust nafn af fjárhúsum jarðarinnar, sem stóðu þarna nærri, Gerðishús eða Efrihús fjær, en Neðrihús varla nema steinsnar frá árhvamminum. Þar stendur nú íbúðarhús bónda“ (ÖPP: 2). Á næstu síðu bætir hann við: „Í vestur frá Norðurfitinni neðst var Gerðið með Gerðishúsum, sem áður eru nefnd og á þeim slóðum er nú bærinn.“ (ÖPP: 3). Á túnakorti er sýnt fjárhús suðvestast í túninu.

### **Lýsing**

Íbúðarhúsið á Njálstöðum og sambyggð steinsteypt útihús eru á sömu slóðum og svonefnd Neðrihús að því er best verður skilið af örnefnaskrá. Engar minjar eru sýnilegar á yfirborðinu umhverfis húsin og hafa fjárhúsin líklega verið fjarlægð að meira eða minna leiti þegar grafið var fyrir þeim húsum sem nú standa.

### **Aðrar upplýsingar**

Í úttekt frá 1896 er talað um neðri hús, fjárhús með heyllöðu (Úttekt á Njálstöðum frá 1896. Óprentað handrit á Héraðsskjalasafni Austur-Húnavatnssýslu). Örnefnaskráin er ögn óljós um staðsetningar Gerðishúsa/Efrihúsa en líklega eru það aflöng hús sem sýnd eru á túnakorti frá upphafi 20. aldar um 50m ofar og austar en stór hús sem sýnd eru vestast í gamla túninu eins og það var þá. Áttahorf túnakortsins eru þó ekki alveg rétt þar sem norður vísar í norðvestur á kortinu.

### **Njálstaðir - 7**

**Hlutverk:** Hesthús

**Tegund:** Heimild

### **Staðhættir**

Í úttekt frá 1896 er talað um samstæðuhús, heyllöðu þar og hesthús (Úttekt á Njálstöðum frá 1896. Óprentað handrit á Héraðsskjalasafni Austur-Húnavatnssýslu). Þessi samstæðuhús eru líklega sömu hús og nefndur eru Neðri-hús í örnefnaskrá, en það virðast hafa verið stærstu fjárhúsin á jörðinni á fyrri hluta 20. aldar (sbr. túnakortið).

### **Lýsing**

Íbúðarhúsið á Njálstöðum og sambyggð steinsteypt útihús eru á sömu slóðum og svonefnd Neðrihús að því er best verður skilið af örnefnaskrá. Engar minjar eru sýnilegar á yfirborðinu umhverfis húsin og hafa fjárhúsin líklega verið fjarlægð að meira eða minna leiti þegar grafið var fyrir þeim húsum sem nú standa.

### **Njálstaðir - 8**

**Sérheiti:** Efrihús/Gerðishús

**Hlutverk:** Fjárhús (og hlaða)

**Tegund:** Heimild

### **Staðhættir**

Í örnefnaskrá Þormóðar Pálssonar segir: „[Húshvammurinn ...] ber vafalaust nafn af fjárhúsum jarðarinnar, sem stóðu þarna nærri, Gerðishús eða Efrihús fjær, en Neðrihús varla nema steinsnar frá árhvamminum. Þar stendur nú íbúðarhús bónda“ (ÖPP: 2). Á næstu síðu bætir hann við: „Í vestur frá Norðurfitinni neðst var Gerðið með Gerðishúsum, sem áður eru nefnd og á þeim slóðum er nú bærinn.“ (ÖPP: 3).

### **Lýsing**

Ofan við íbúðarhúsið á Njálstöðum er afgangur hóll sem gengur til norðvesturs út frá gömluhlöðunni sem er sambyggð íbúðarhúsinu. Miðað við túnakortið hafa svonefnd Gerðishús eða Efrihús verið á austurenda þessa hóls eða skammt þar frá. Hóllinn er ávalur og misfellaus en tún umhverfis.

### **Aðrar upplýsingar**

Í úttekt frá 1896 er talað um samstæðuhús, heyhlöðu þar og hesthús. (Úttekt á Njálstöðum frá 1896. Óprentað handrit á Héraðsskjalasafni Austur-Húnavatnssýslu).

### **Njálstaðir - 9**

**Hlutverk:** Hesthús

**Tegund:** Heimild

#### **Staðhættir**

Á túnakorti frá fyrrihluta 20. aldar er sýnt hesthús um 110m VNV af bæ á Njálstöðum.

#### **Lýsing**

Þarna er í dag slétt tún og engar menjar þessa hús sýnilegar.

### **Aðrar upplýsingar**

Í úttekt frá 1896 er talað um hesthús heima (Úttekt á Njálstöðum frá 1896. Óprentað handrit á Héraðsskjalasafni Austur-Húnavatnssýslu) og gæti verið átt við umrætt hús. Björn Magnússon man eftir hesthúsi á þessum slóðum sem var svo ýtt út þegar túnið var sléttað (munnleg heimild, 16.03.2010).

### **Njálstaðir - 10**

**Hlutverk:** Óþekkt

**Tegund:** Heimild

#### **Staðhættir**

Mitt á milli gamla bæjarstæðisins og hins nýja er ávalur hóll í túninu og lægð í honum miðjum.

#### **Lýsing**

Dældin er efst á hólnum, um 2x4m og snýr norðvestur-suðausturs, um 10sm djúp. Dældin er algróin, en gróðurinn í henni dekkri en í túninu umhverfis.

### **Aðrar upplýsingar**

Björn Magnússon man eftir tóftarbroti á þessum stað en ekki uppistandi húsi (munnleg heimild 16.03.2010).



Mynd 4, Stekkur (nr.11) í Stekkjarhvammi/Skúlahvammi, við bakka Laxár undir rofinni brekku til vinstri á myndinni, suðvestur af núverandi útihúsum á Njálstöðum (ÖPP: 2).

## Njálstaðir - 11

**Hlutverk:** Stekkur

**Tegund:** Tóft

**Staðhættir**

Í örnefnaskrá Þormóðs Pálssonar segir: „Skúlahvammur er þannig, að miðhluti hans greinist í hjalla og er mjó ræma meðfram ánni miklu lægri en aðal hvammurinn. Þó er árbakkinn þarna nokkuð hár. Þessi hvammur, meðfram ánni heitir Stekkjarhvammur og var þar mjög greinileg stekkjartóft, sem náði alveg fram á árbakkann og mig minnir, að eitthvað væri farið að brotna framanaf um það leyti, sem ég fór frá Njálstöðum [1934].“ (ÖBP: 2).

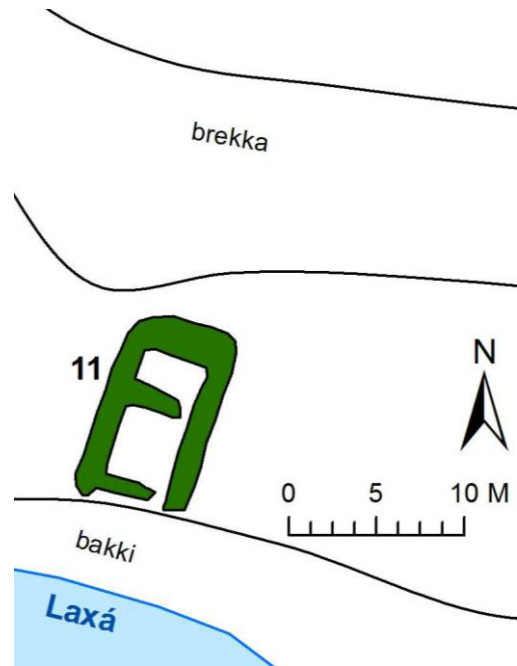
**Hættumat:** Tóftin eru við bakka Laxár og hefur áin grafið undan suðurenda tóftarinnar, hún telst því í hættu vegna landbrots.

**Lýsing**

Tóftin er um 11x6,5m á kant og snýr NNA-SSV, tvískipt með dyr á báðum hólfum meðfram austurvegg og út til suðurs. Veggir eru á bilinu 30-40sm háir og 130sm breiðir.

**Aðrar upplýsingar**

Í ómerktri örnefnaskrá fyrir Njálstaði segir: „Í gilinu við Laxá eru þrjár hvammar, heitir hinn nyrsti, sem nær að merkjum Syðri-Hóls, Skúlahvammur- Þar er alldjúpur hylur í ánni, og heitir sá Göngumannahylur- Næsti hvammur heitir Bæjarhvammur, og syðst er Réttarhvammur eða Stekkjarhvammur.“ (Ö: 1).



Mynd 5, horft til norðausturs heim að Njálstöðum. Íbúðarhús og gamla fjósið eru (lengst til hægri á myndinni) þar sem áður stóðu fjárhús, svonefnd Neðri-Hús (nr. 6). Í Stekkjarhvammi/Skúlahvammi vestan við svonefnd Skúlahorn, neðan við núverandi úthús (fyrir miðri mynd), eru tóftir (nr. 12, 13 og 14) sem ekki er minnst á í örnefnaskrá.

### Njálstaðir - 12

**Hlutverk:** Óþekkt

**Tegund:** Tóft

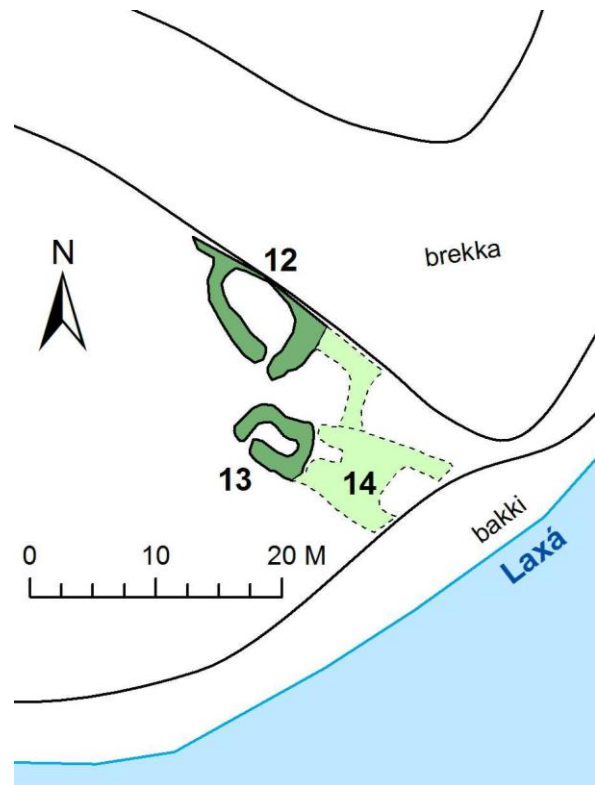
**Staðhættir**

Austast í Stekkjarhvammi sem er við Laxá suður af útihúsunum á Njálstöðum eru fornlegar tóftir.

**Hættumat:** Minjarnar eru innan hestagirðingar og hafa orðið fyrir nokkru raski af þeim sökum. Breið slóð er rofinn í brekkuna meðfram girðingunni og fer nánast eftir öllum suðurvegg tóftarinnar og inni norðausturhorn hennar.

**Lýsing**

Tóftirnar eru sokknar og gamallegar, veggir um 30-40sm háir og um 1,3-2m breiðir. Nyrst undir brekkunni er afgirt hólfið um 7x3,5m að innanmáli, hugsanlega hluti af stekki eða rétt, suðaustan við það er annað óljóst hólfið um 5x5m að innanmáli.



### Njálstaðir - 13

**Hlutverk:** Óþekkt

**Tegund:** Tóft

**Staðhættir**

Austast í Stekkjarhvammi eru fornlegar tóftir.

**Hættumat**

Girt hefur verið þvert yfir tóftina og er norðvesturhluti hennar innan hestahólfs og í nokkurri hættu vegna mikils ágangs.

**Lýsing**

Sunnan við tóft nr. 12 er önnur lítil tóft, 3x1,6m að innanmáli með dyr út vestast á suðvesturvegg. Veggir tóftarinnar eru um 30-40sm háir og um 130sm breiðir. Suðaustan við hana eru óljósar tóftaleifar (nr. 14) á kafi í gróðri.

### Njálstaðir - 14

**Hlutverk:** Óþekkt

**Tegund:** Tóft

**Staðhættir**

Austast í Stekkjarhvammi eru fornlegar tóftir.

**Hættumat**

Suðausturhluti þessara minja virðist hafa rofnað í ána, þarna er nú gróinn bakki og ljóst að áin hefur ekki brotið úr honum undanfarin ár, engu að síður verða þessar minjar að teljast í nokkurri hættu vegna landbrots.

**Lýsing**

Suðaustan við tóft nr. 13 eru óljósar tóftaleifar, utan við hestahólfið á kafi í gróðri. Veggir eru sokknir og þýfðir og innra fyrirkomulag óljóst, þó virðist hafa verið einhverskonar hólfið austast sem áin hefur brotið af og eru nú aðeins eftir veggstubbar, um 170sm langur veggur að sunnan og um 3m langur að norðan og saman mynda þeir hólfið sem er 4x2m (NA-SV) opið til suðausturs.



## **Njálstaðir – 15**

**Sérheiti:** Móhóll/Móholt

**Hlutverk:** Mópurrkun/Móbyrgi

**Tegund:** Heimild

### **Staðhættir**

Í örnefnaskrá Njálstaða segir: „Ofarlega í Mýrinni, nærri brekkurótum, er Móhóllinn. Hann er vestasta holtið af þremur, sem í Mýrinni eru. Við Móhóllinn hvarf merkjagarðurinn alveg. Móhóllinn eða Móholtið, er að litlum hluta í landi Syðri-Hóls.“ (ÖPP: 4). Í örnefnaskrá Syðra-Hóls segir: „Fyrir neðan Fitjarnar og allt túnið hét einu nafni Mýri, og taldist hún ná ofan að vegi og allt suður á merki. Í mýrinni eru holt syðst og nyrzt. Suður í mýri er melholt nokkuð, sem óðum gróa upp. Þau heita Móholt, því að þangað er mór fluttur til þerris.“ (ÖMB, 2).

### **Lýsing**

Hóllinn sést enn og er eins og fram kemur í örnefnaskrá Njálstaða á merkjunum að vestan mót Syðri-Hóli, en hann er þó að mestu í landi Njálstaða. Tún eru beggja vegna merkjagirðingarinnar og hóllinn algróinn og sáust engin ummerki um mókofa á honum sumarið 2009.

### **Aðrar upplýsingar**

Í örnefnaskrá Njálstaða segir: „Sunnan við Móhóllinn voru mógrafir og var mórinn úr þeim þurkaður á hólnum. Þar var löngum móbyrgi, sem sótt var í á vetrum því þá var hægra um flutning eftir svellaðri mýrinni, sem náði heim undir bæ.“ (ÖPP: 5). Móholt er einnig skráð í fornleifaskrá Syðra-Hóls nr. 13 í þeirri skýrslu, *Fornleifaskráning Skagabyggðar, Höskuldsstaðir og Syðri-Hóll, 2009/88*.

## **Njálstaðir – 16**

**Hlutverk:** Mógrafir

**Tegund:** Heimild

### **Staðhættir**

Í örnefnaskrá Njálstaða segir: „Sunnan við Móhóllinn voru mógrafir og var mórinn úr þeim þurkaður á hólnum. Þar var löngum móbyrgi, sem sótt var í á vetrum því þá var hægra um flutning eftir svellaðri mýrinni, sem náði heim undir bæ.“ (ÖPP: 5).

### **Lýsing**

Engin merki um mógrafir fundust á vettvangi sumarið 2009, en þarna eru tún í dag.

### **Aðrar upplýsingar**

Móholt er einnig skráð í fornleifaskrá Syðra-Hóls nr. 13 í þeirri skýrslu, *Fornleifaskráning Skagabyggðar, Höskuldsstaðir og Syðri-Hóll, 2009/88*.

## **Njálstaðir – 17**

**Sérheiti:** Torfholt/Torfhóll

**Hlutverk:** Torfþurrkun

**Tegund:** Heimild

### **Staðhættir**

Í örnefnaskrá Njálstaða segir: „Hin holtin í Mýrinni [auk móholts/-hóls] hétu Torfholt eða Torfhóll næst bænum, en Draugaholt fjær, milli Móhóls og Torfhóls. Á Torfhól var þurkað torf, en í Mýrinni var allt heytorf rist og mest allt annað torf, sem nota þurfti á bænum.“ (ÖPP: 4).

### **Lýsing**

Þarna er lágur hóll að mestu gróinn, engar minjar voru sýnilegar á yfirborði 2009.

## Njálstaðir – 18

**Hlutverk:** Torfrista/-stunga

**Tegund:** Heimild

### Staðhættir

Í örnefnaskrá Njálstaða segir: „Hin holtin í Mýrinni [auk móholts/-hóls] hétu Torfholt eða Torfhóll næst bænum, en Draugaholt fjær, milli Móhóls og Torfhóls. Á Torfhól var þurrkað torf, en í Mýrinni var allt heytorf rist og mest allt annað torf, sem nota þurfti á bænum.“ (ÖBP: 4).

### Lýsing

Parna er lágur hóll að mestu gróinn, engar minjar voru sýnilegar á yfirborði 2009.

## Njálstaðir – 19

**Hlutverk:** Óþekkt

**Tegund:** Hleðsla

### Staðhættir

Lítið hleðslubrot er á melhrygg norðvestan við gamla bæjarstæðið á Njálstöðum.

### Lýsing

Hleðslan saman stendur af nokkrum litlum steinhellum sem dregnar hafa verið saman í litla hrúgu sem er um 20sm há og 1x05m í ummál.



Mynd 6, hleðslubrot (nr. 19) ofan við núverandi bæ á Njálstöðum, norðvestur af gamla bæjarstæðinu.

## Njálstaðir – 20

**Hlutverk:** Túngarður

**Tegund:** Garðlag/hryggur

### Staðhættir

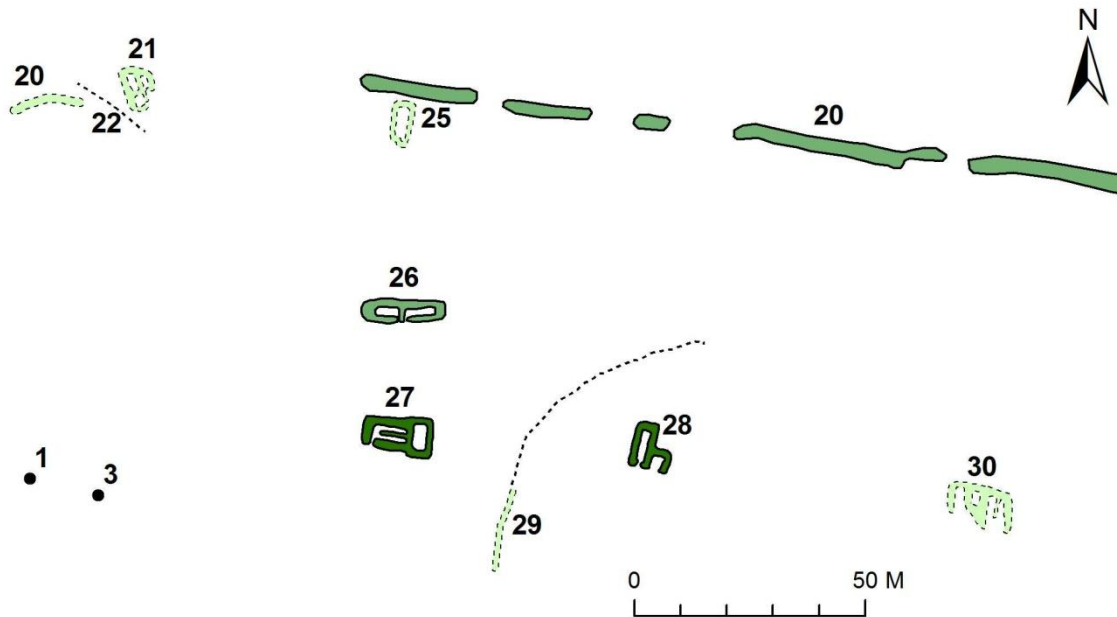
Túngarður sést norðaustan við gamla bæjarstæðið neðarlega á Gerðisbreiðum ofan við svonefnt Suðurgerði.

### Lýsing

Túngarðurinn sést glögglega á um 200m kafla þar sem hann liggur frá VNV-ASA í hallandi þýfðu mólendi norðaustur af gamla bæjarstæðinu eins og áður segir. Garðurinn er á þessum kafla bilinu 40-110sm hár og allt að 3m breiður. Í stefnu við vesturenda garðsins er óljóst garðlag í austanverðu Bæjargili ofan við gamla bæjarstæðið (nr. 1), líklega hluti af sama túngarði. Þar er hann þó fremur óljós 16m langur og um 20-30sm hár og um 180sm breiður og liggur nálega austur-vestur upp hólinn vestan við tóft nr. 21. Þá sér móta fyrir um 40m löngum, 4m breiðum og 20sm háum hrygg í túninu ofan við svonefndan Gerðishól í framhaldi af garðinum til ASA. Þrátt fyrir að garðurinn sé víða mjög greinilegur er hann fremur gamallegur að sjá, að mestu gróin grasi, mosa og ljónslöpp.



Mynd 7, horft til austurs eftir túngarðinum (nr. 20) í brekkunni norðaustur af gamla bæjarstæðinu á Njálstöðum.



#### Njálstaðir – 21

**Hlutverk:** Óþekkt

**Tegund:** Tóft

**Staðhættir**

Tóftin er í brekkunni ofarlega í Bæjargili í stefnu við túngarðinn (nr. 20).

**Lýsing**

Tóftin er um 10x7m að utanmáli (NNV-SSA) og virðist þrískipt. Norðvestast og efst er hólf sem er tæplega 4x2m að innanmáli, og neðan við það annað sem er 2x2,5m að innanmáli engar dyr virðast vera á milli en úr syðra hólfinu eru dyr til suðausturs útúr horninu. Samsíða þessum tveimur hólfum er hið þriðja fyrir miðju að austan, það er um 3x1,3sm með dyr til suðurs. Veggir tóftarinnar eru um 30-40sm háir og 130-150sm breiðir. Tóftin stendur í deiglendri brekku í töluverðum halla til suðurs (SSA), að því er virðist handgrafinn skurður er vestan og suðvestan við tóftina, líklega tilraun til að veita frá henni vatni.

#### Njálstaðir – 22

**Hlutverk:** Skurður

**Tegund:** Niðurgroftur

**Staðhættir**

Í brekkunni ofarlega í Bæjargili í stefnu við túngarðinn (nr. 20) er lítil tóft (nr. 21) og að því er virðist handgrafinn skurður vestan við hana.

**Lýsing**

Tóftin stendur í deiglendri brekku í töluverðum halla til suðurs (SSA), að því er virðist handgrafinn skurður er vestan og suðvestan við tóftina, líklega tilraun til að veita frá henni vatni. Skurðurinn er um 30sm breiður og álíka djúpur og er beinn og greinilegur á um 20m kafla með stefnu NV-SA.



Mynd 8, horft í norðaustur upp á leifar matjurtagarðs (nr. 23) ofan við Bæjargilið norðaustur af gamla bæjarstæðinu á Njálstöðum. Matjurtagarðurinn er fyrir miðri mynd en lítil tóft (nr. 24) neðan hans sést illa á myndinni .

### Njálstaðir – 23

**Hlutverk:** Óþekkt/matjurtagarður

**Tegund:** Tóft/Garðlag

**Staðhættir**

Garðlag er í brekkunni ofan við Bæjargil, um 140m ofan við gamla bæjarstæðið á Njálstöðum.

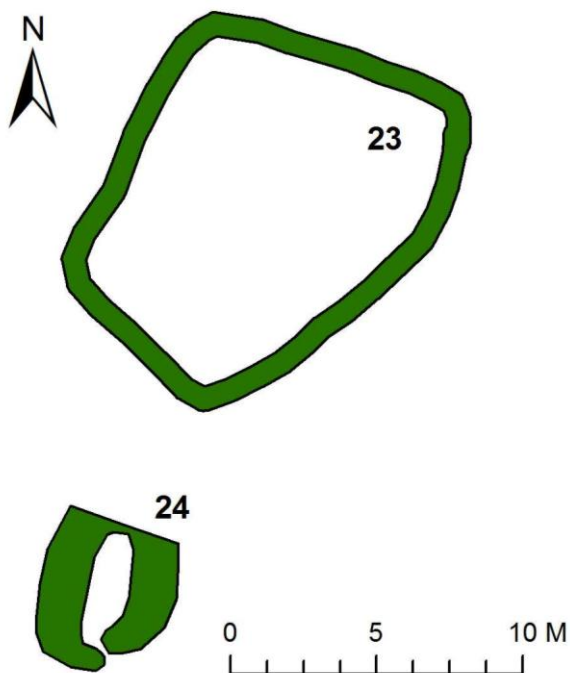
**Lýsing**

Garðlagið stendur í nokkrum halla til suðurs og suðvesturs, veggir eru um 30sm háir og um 80sm breiðir, ekkert greinilegt hlið er á garðinum. Ekkert grjót er sýnilegt í veggjum og þeir algrónir grasi, mosa og ljónslöpp.

**Aðrar upplýsingar**

Í úttekt frá árinu 1896 segir: „Kálgarður er nú hít [?] 90 f.h. og eru torfveggir að honum á tvo vegu ekkert fyrir hliðinni sem var timburverk nú selh [?] og einn veg stafnþil, og norður frá því að hliðar garðinum sem ekkert er fyrir. Áður var hér dálítill garður

miklu minni sem eigi var tekinn út við síðustu úttekt og ekki nefndur.“ (Úttekt á Njálstöðum frá 1896. Óprentað handrit á Héraðsskjalasafni Austur-Húnavatnssýslu). Hugsanlega er þetta minni garðurinn sem ekki var tekinn út, af lýsingunni að dæma virðist hinn hafa verið upp við bæinn. Á túnakorti frá fyrri hluta 20. aldar er engin matjurtagarður á Njálstöðum.



## Njálstaðir – 24

**Hlutverk:** Óþekkt

**Tegund:** Tóft

**Staðhættir**

Tóftin er í brekkunni ofan við Bæjargil, um 135m ofan við gamla bæjarstaðið á Njálstöðum.

**Lýsing**

Tóftin er 5x6m að utanmáli, með dyr til suðurs, hún stendur í nokkrum halla til suðurs (SSV) og er byggð upp í brekkuna að norðan. Veggir eru vel greinilegir 30-70sm háir og um 1m breiðir og grasi grónir.

**Aðrar upplýsingar**

Hugsanlega hefur þetta verið kartöflugeymsla eða kofi yfir það sem ræktað var í garðinum fyrir ofan.



Mynd 9, horft til suðurs eftir fornlegri tóft (nr. 25) sem er fast upp við túngarðinn (nr. 20) austan Bæjargils. Fjar á myndinni sér í græna tóft (nr. 27) en önnur eldri tóft (nr. 26) er undir lágum bakka á milli hinna tóftanna og sést ekki.

## Njálstaðir – 25

**Hlutverk:** Óþekkt

**Tegund:** Tóft

**Staðhættir**

Fast neðan við vesturenda túngarðsins (nr. 20) þar sem hann er hvað greinilegastur neðarlega á Gerðisbreiðinni er fornleg tóft.

**Lýsing**

Tóftin liggur undan brekkunni nálega í norður-suður, um 5x10m í ummál. Veggir eru grónir grasi, mosa og ljónslöpp, 30-40sm háir og 100-140sm breiðir. Dyr virðast hafa verið til suðurs meðfram austurvegg en hrúnið hefur fyrir þær.

## Njálstaðir – 26

**Sérheiti:** Kvíaból

**Hlutverk:** Kvíar

**Tegund:** Heimild

**Staðhættir**

Í örnefnaskrá Njálstaða segir: „Heimustu tóftarbrotin [Vestur af Suðurgerðinu] hétu Kvíabólið. Kvíabólið var á brekkubrúninni handan neðsta hluta Bæjargilsins, sem ævinlega var einfaldlega kallað Lautin.“ (ÖPP: 8). Um 80m norðaustur af gamla bæjarstaðinu á Njálstöðum, í brekkunni handan við Bæjargil er aflöng tóft að hluta grafin inni brekkuna, hugsanlega kvíarnar sem örnefnið er dregið af.

**Lýsing**

Tóftin er tvískipt og aflöng frá austri til vesturs um 18m löng og mest um 5,5m breið. Vestari hlutinn er um 5x1,7m að innanmáli með dyr til suðurs við millivegg, austara hólflið 6,5x1,5m og sömuleiðis með dyr til suðurs við millivegginn. Tóftin er að hluta grafin inni brekkuna og eru útbrúnir norðurveggjar óljósar einkum að austan, annars eru veggirnir um 40-100sm háir og um 110sm breiðir, með ávalar brúnir og algrónir grasi.

### Njálstaðir – 27

**Hlutverk:** Óþekkt

**Tegund:** Tóft

**Staðhættir**

Á brekkustalli um 70m aust-norðaustur af gamla bæjarstæðinu á Njálstöðum, handan við Bæjargil eru leifar fjárhúsa með hlöðu.

**Lýsing**

Tóftin er um 15,5x8,5m að ummáli og snýr nálega austur-vestur. Einföld garðahús að vestan með dyrum vestast á suðurvegg og hlöðu austan við. Krærnar eru hvor um sig um 7x1,2m að innanmáli og hlaðan um 3x5m og hefur líklega verið innangengt fram á garðann. Engar dyr eru hins vegar greinilegar útúr hlöðunni. Veggir eru 40-70sm háir og um 120-170sm breiðir algrónir grasi og er tóftin grænni og gróskumeiri en umhverfið.



Mynd 10, horft til suðvesturs yfir fjárhústóftir á Suðurgerði, austur af gamla bæjarstæði Njálstaða, handan Bæjargils.

### Njálstaðir – 28

**Hlutverk:** Óþekkt

**Tegund:** Tóft

**Staðhættir**

Um 115m austur af gamla bæjarstæðinu á Njálstöðum og um 40m austur af fjárhústóft (nr. 27) er tvískipt tóft á svolitlum brekkustalli.

**Lýsing**

Tóftin er tvískipt, hún snýr NNA-SSV og er mest um 10x9m að ummáli. Vestari hlutinn er 6,5x1,7m að innanmáli með dyr til suðurs. Austan við er lítil tóft, um 2x2,5m að innanmáli, sem virðist hafa verið opin til suðurs. Veggir í stærra tóftinni eru allt að 1m háir en í litlu tóftinni austan við um 30sm háir. Grjót sést í veggjum á stöku stað og er tóftin öll gróskumeiri en umhverfið.

### Njálstaðir – 29

**Hlutverk:** Óþekkt

**Tegund:** Steinalögn/Garðlag

**Staðhættir**

Mitt á milli tófta nr. 27 og 28 er tæplega 20m löng steinalögn, líkt og undirstaða undan torfhlöðnum garði.

**Lýsing**

Steinalögnin er um 120sm breið og tæplega 20m löng og liggur nálega norður-suður með smá sveigju til austurs að norðan. Í framhaldi af þessari steinalögn er óljós kantur sem gengur í boga til austurs ofan við tóft nr. 28. Óvíst er hvort um túngarð er að ræða en steinalögnin er í það minnsta manngerð.



Mynd 11, horft til norðurs eftir steinalögn (nr. 29), hugsanlega undirstaða undan torfhlöðnum garði af einhverju tagi.

## Njálstaðir – 30

**Sérheiti:** Gamla réttin

**Hlutverk:** Rétt/stekkur/hús

**Tegund:** Tóft

### Staðhættir

Í örnefnaskrá Njálstaða segir: „Vestan við Efri-Stallinn og neðan Gerðisbreiðar var Gerðið eða Suðurgerðið eins og það var stundum kallað til aðgreiningar hinu, sem áður er getið og var í annarri átt frá bænum eins og hann stóð þá. Austast á gerðinu er Gerðishóllinn, sem áður er nefndur. [...] Spólkorn vestan Gerðishóls var tóftarbrot, sem kallað var Gamla réttin. Hún var stæðilegust allra tóftarbrot á þessu svæði, sem voru mörg og margvísleg, sennilega bæði hústóftir og stekkjartóftir.“ (ÖPP: 8).

### Lýsing

Vestan við Gerðishól eru tóftaleifar sem virðist hafa verið ýtt út og fyllt uppí. Veggbrott og tóftaleifar eru sýnileg á um 15x9,5m svæði en hafa hugsanlega verið umfangsmeiri áður. Minjarnar eru mjög ógreinilega og erfitt að átta sig heildarstærð einstakra hluta þeirra þar sem þær hafa orðið fyrir miklu raski, þó er greinilega um vegghleðslur að ræða og virðist mannvirkið að miklu leyti hafa verið hlaðið úr grjóti. Vegg hæð er mest um 10-15sm.

## Njálstaðir – 31

**Sérheiti:** Gerðistún

**Hlutverk:** Óþekkt (gerði?)

**Tegund:** Hryggur/garðlag

### Staðhættir

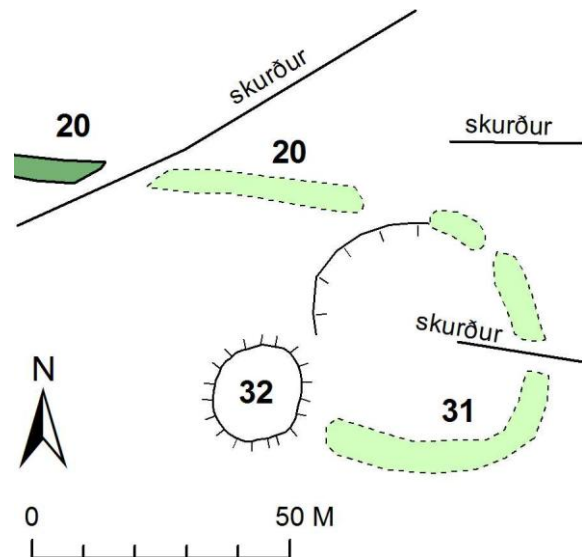
Í örnefnaskrá Njálstaða segir: „Vestan við Efri-Stallinn og neðan Gerðisbreiðar var Gerðið eða Suðurgerðið eins og það var stundum kallað til aðgreiningar hinu, sem áður er getið og var í annarri átt frá bænum eins og hann stóð þá. Austast á gerðinu er Gerðishóllinn, sem áður er nefndur. Umhverfis Gerðishól er Gerðistún, stórþýft og grasgefið. Þar var mikið um gömul garðabrot.“ (ÖPP: 8).

### Lýsing

Fast austan við Gerðishól eru leifar af gömlu garðlagi sem búið er að slétta undir tún. Greina má ávalan hrygg um 3,5m breiðan og á bilinu 5-20sm háan, sem gengur frá hólnum til austurs og svo í hálfhring til norðurs og norðvesturs. Um 20sm hár ávalur kantur lokar hringnum svo til norðvesturs og liggur aftur að Gerðishóli. Skurður liggur þvert í gegnum hrygginn að austan. Túngarðurinn (nr. 20) stefnir beint á norðurenda hálfhringsins og sést sem hryggur í túninu næst „gerðinu“ en eiginlegur garður ofan við skurðinn í óræktinni.

### Aðrar upplýsingar

Hugsanlega er hér fundið gerðið sem örnefnin draga nafn sitt af, Gerðishóll, Gerðistún, Gerðisbreið og Suðurgerði. Óvíst er með tilgang þessa mannvirkis, en líklega er um gripheldi af einhverju tagi að ræða, mögulega hestarétt.





Mynd 12, horft til suðurs yfir Gerðishól, leifar túngarðsins nr. 20 sjást óljóst bæði ofan og neðan við skurðinn og óljósar leifar að því er virðist hringlaga mannvirkis „gerðis“ eru austan við hólinn. Efst á hólnum er sléttur flötur þar sem hesthúsið (nr. 32) hefur líklega staðið.

## **Njálstaðir – 32**

**Sérheiti:** Gerðishóll/Gerðishús

**Hlutverk:** Hesthús

**Tegund:** Heimild

### **Staðhættir**

Í örnefnaskrá Njálstaða segir: „Vestan við Efri-Stallinn og neðan Gerðisbreiðar var Gerðið eða Suðurgerðið eins og það var stundum kallað til aðgreiningar hinu, sem áður er getið og var í annarri átt frá bænum eins og hann stóð þá. Austast á gerðinu er Gerðishóllinn, sem áður er nefndur. Umhverfis Gerðishól er Gerðistún, stórþýft og grasgefið. Þar var mikið um gömul garðabrot.“ (ÖPP: 8).

### **Lýsing**

Hóllinn er ávalur og stendur töluvert hærra en umhverfið að sunnan og vestan en er lægri til austurs og norðurs upp brekkuna. Efst á hólnum er hringlaga flötur um 10sm í þvermál með smá dældum hér og hvar, hugsanlega leifar hesthússins sem ku hafa staðið á hólnum. Ekkert skýrt lag verður þó fengið á þessar dældir sem gefið gætu nákvæmari vísbendingar um útlit eða stærð hússins. Hesthúsið á Gerðishóli voru byggð af Hafsteini Jóhannssyni skömmu eftir að hann kom á Njálstaði uppúr 1930 (Björn Magnússon, munnleg heimild, 16.03.2010).





Mynd 13, horft til suðausturs yfir Stórahvamm/Réttarhvamm, austasta hvamminn við Laxá í landi Njálstaða, í baksýn er bærinn á Neðri-Mýrum.

### Njálstaðir – 33

**Sérheiti:** Stórahvammur/Stekkjarhvammur/  
Réttarhvammur

**Hlutverk:** Rétt/Stekkur

**Tegund:** Tóft

#### Staðhættir

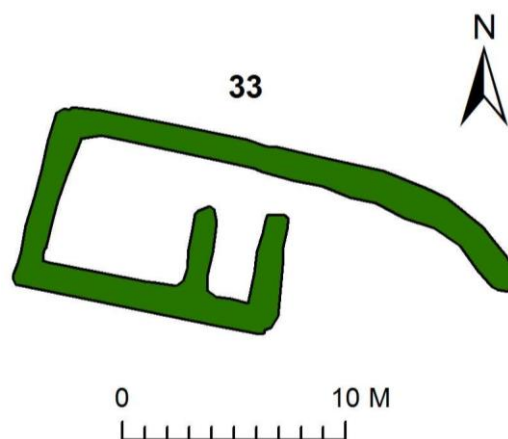
Í örnefnaskrá Njálstaða segir: „[...] syðst er Réttarhvammur eða Stekkjarhvammur.“ (Ö: 1). Í örnefnaskrá Þormóðs Pálssonar segir hins vegar: „Við Stóraskurð eða bæjarlækinn tók svo við síðasti hvammurinn við Laxá í landi Njálstaða. Hann hét að fornu fari Stórahvammur og gekk oftast undir því nafni. Oft var hann líka kallaður Réttarhvammur, en það nafn kom ekki til sögunnar fyrr en Einar bóndi Guðmundsson á Neðri-Mýrum byggði [...] fjárrétt sína, sunnan ár á stórri, sléttri eyri, einhvern tíma á árabílinu 1910-20 og Páll bóndi Steingrímsson á Njálstöðum sína rétt sín megin ár, aðeins síðar.“ (ÖPP: 3).

#### Lýsing

Tóftin er um 20x10m og snýr eins og hvammurinn nálega austur-vestur. Langur aðrekstrargarður virðist vera að norðanverðu sem sveigir ögn til suðurs að austanverðu. Réttin sjálf er tvískipt, að vestan stærra hólfíð 6x6m að innanmáli með hlið til austurs meðfram norðurveggnum, inní litla kró sem er um 6x2m að innanmáli með hlið til austurs og vesturs meðfram aðrekstrargarðinum að norðan.

#### Aðrar upplýsingar

Lögun réttarinnar minnir einna helst á stóran stekk, en ef rétt er að hún hafi verið byggð milli 1910-20 er fremur ósennilegt að hún hafi verið byggð í þeim tilgangi, þar sem víðast hvar var hætt að stekkja um aldamótin 1900.



## **Finnsstaðir/Finnastaðir**



*Mynd 14, horft til suðvesturs yfir meint bæjarstæði Finnsstaða/Finnastaða austarlega í landi Njálstaða. Tóftir stóðu á lágum hól á túnblettinum sem hér sést og garðbrot fór undir veginn eldri veginn þegar hann var lagður á sínum tíma. Skilti sem vísar á bæjarstæðið er niður við veg á svipuðum slóðum og bíllinn.*

### **Njálstaðir – 34**

**Sérheiti:** Finnsstaðir/Finnastaðir

**Hlutverk:** Þrælsgerði/Híbýli

**Tegund:** Heimild

#### **Staðhættir**

Í örnefnaskrá Njálstaða segir: „Fyrir sunnan Stalla heita brekkuhöllin einu nafni Breiðar. Næst Stallinum er Finnsbreið, neðan frá og upp að brún. Eftir henni rennur Finnslækur. Neðarlega í breiðinni er lítill hóll og fornlegar rústir á. Það kallast Finnsstaðir, og segja munnmæli, að þar hafi verið þrælsgerði.“ (Ö: 1). Í örnefnaskrá Þormóðs Pálssonar segir: „Rétt fyrir vestan melbungu þá við Norðurá, sem áður er nefnd og nefnist aðeins Horn er raklend breið og grasgefín sem Tjaldbreið heitir. Neðan við hana er hóll, sem rís af jafnsléttu og heitir Tjaldhóll. Kippkorn vestar, litlu ofan vegar er lítill hóll með rústum fornlegum. Þar hefur verið girtur túnkragi. Þessi staður heitir á Finnsstöðum, auðsjáanlega gömul hjáleiga eða þrælsgerði.“ (ÖÞP: 7).

#### **Lýsing**

Í dag er skilti ofan við gamla þjóðveginn (malarborinn akveg) fram Norðurárdal, skammt vestan við þar sem hinn nýi Þverárfjallsvegur fer yfir Laxá og sker eldri veginn, og vísar skiltið uppá tún sem er ofan við veginn. Skammt ofan við veginn er svolítill bakki eða hóll sem lætur lítið yfir sér, en túnið að öðru leyti í aflíðandi fremur jöfnum halla til suðurs. Engin byggðamerki fundust á þessum slóðum, hvorki á hólnum, né í túninu eða umhverfis það við vettvangsskráningu sumarið 2009. Hnitpunktur var þó tekinn á hólnum á grundvelli þess sem fram kemur í örnefnaskrá og með hliðsjón af skiltinu. Það verður þó að hafa verulegan fyrirvara á nákvæmni hans þar sem engar minjar eða vísbendingar um þær sáust á yfirborði.

#### **Aðrar upplýsingar**

Ekki er minnst á nein forn byggðamerki, þrælsgerði eða girðingar í landi Njálstaða í jarðabók Árna Magnússonar og Páls Vídalín frá 1708 en þar er jafnan getið um slíkt ef til hefur þekkt (JÁM VIII: 434-435). Í grein Hjördísar Gísladóttur „Þáttur um eyðibýli í Húnaþingi“ segir: „Við Sellæk var Njálstaðasel, en Finnsstaðir (Finnastaðir) voru í Finnsbreið svonefndri, sem er ofan vegar, syðst í Njálstaðatúninu, þar sem vegurinn beygir upp í Norðurárdalinn.“ (HG: 278). Björn Magnússon man eftir tóftarbrotum og garðlagi á þessum slóðum. Garðlagið taldi hann hafa lent undir veginum þegar hann var gerður á sínum tíma, en tóftinni var ýtt út þegar túnbletturinn ofan við veginn var sléttður (munnleg heimild, 16.03.2010).

## Njálsstaðir – 52

**Sérheiti:** Finnsstaðir/Finnastaðir

**Hlutverk:** Túngarður

**Tegund:** Heimild

### Staðhættir

Samkvæmt Birni Magnússyni fyrrverandi bónda á Syðri-Hóli var garðbrot neðan við tóftirnar á Finnsstöðum/Finnastöðum og taldi hann að það hefði farið undir veginn þegar hann var lagður á sínum tíma.

### Lýsing

Gamli vegurinn fram Norðurárdal liggur neðan við túnið þar sem tóftir Finnsstaða stóðu og hvergi að sjá neinar leifar af túngarði.

## Njálsstaðasel



Mynd 15, hrossastóð í tóftaþyrpingu (nr. 36) á Njálsstaðasel, horft til austurs fram Norðurárdal.

## Njálsstaðir – 35

**Sérheiti:** Njálsstaðasel

**Hlutverk:** Sel

**Tegund:** Heimild

### Staðhættir

Í örnefnaskrá Njálsstaða segir Þormóður Pálsson: „Sunnan Sellækjarins er allmikill flói, nokkuð votur á köflum, en að ég hygg framræstur nú. Þar voru tóftir fornar á melbarði við lækinn, Selið. Seltóftin var nokkuð ógreinileg, en virtist hafa verið í tvennu lagi og húsin breiðust þar sem þau lágu saman.“ (ÖBP: 5).

**Hættumat:** Tóftin er á háum bakka við Sellækinn, sem brýtur bæði af bakkanum og tóftinni.

### Lýsing



Mynd 16, horft til suðausturs eftir tóft (nr. 35) á Njálsstaðasel.

Um 150m niður með Sellæk frá norðausturenda syðri skurðarins sem gengur í lækinn er fornleg tóft á um 3m háum melbakka við lækinn. Nokkuð hefur brotnað af bakkanum og norðanverðri tóftinni. Tóftin liggur eftir læknum í norðvestur-suðaustur og er 13x5m að ummáli og skiptist í tvennt líkt og fram kemur í örnefnaskránni. Innangengt kann að hafa verið á milli húsa og dyr hafa verið útúr austari helmingnum við millivegg til norðausturs að læknum. Veggirnir eru á bilinu 10-20sm háir og 80-180sm breiðir, tóftin öll er forn að sjá algróin rýru grasi, mosa og lyngi.

#### Aðrar upplýsingar

Í sóknalýsingu frá 1873 segir: „Njálstaðasel hefur verið við Sellæk.“ (SS I: 146).

#### Njálstaðir – 36

**Sérheiti:** Njálstaðasel

**Hlutverk:** Óþekkt/sel/híbyli

**Tegund:** Heimild

#### Staðhættir

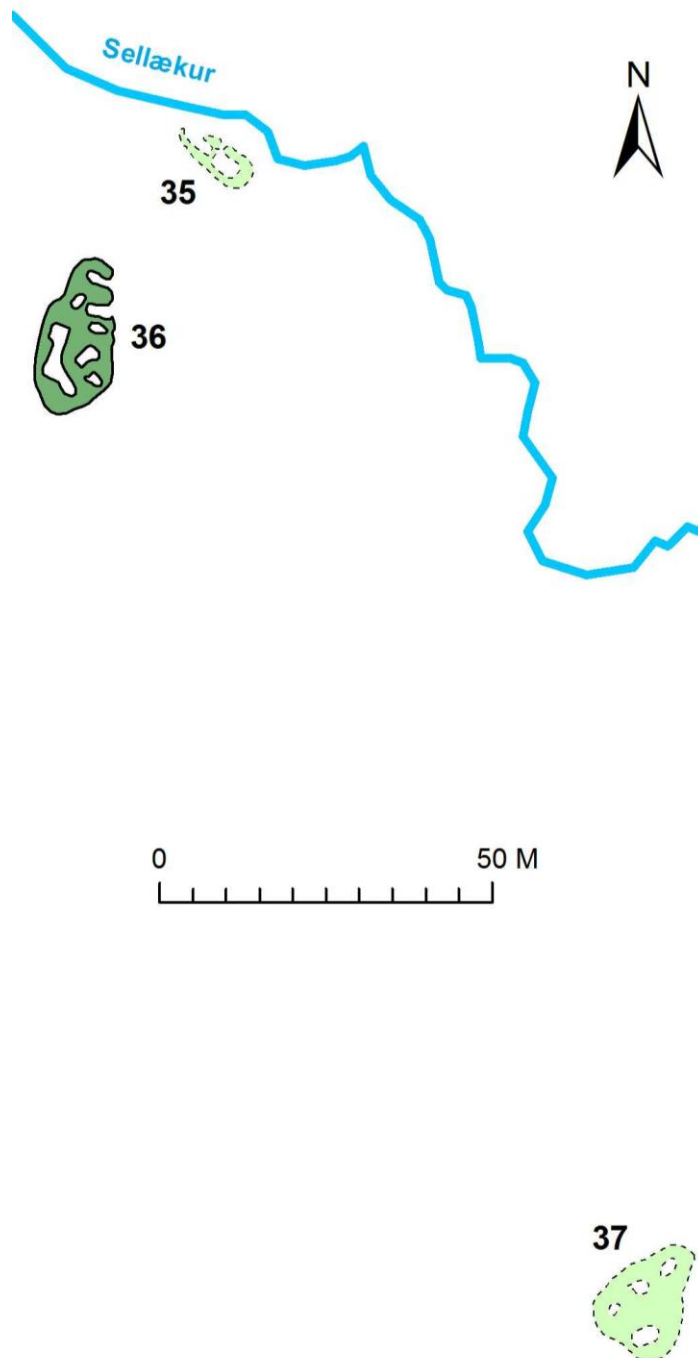
Um 20m suðvestan við meintar seltóftir (nr. 35) er óljós tóftahóll, líkastur fornur bæjarhóli.

#### Lýsing

Tóftirnar taka yfir um 24x10m svæði og liggja nálega norður suður. Röð smáhólfa virðist vera með austurhliðinni, alls 5 lítil hólf, á bilinu 2,5-4x1,5x2m á kant, nyrstu tvö hólfín eru stærst og þau eru opin til austurs á hinum þremur eru ekki greinanlegar dyr. Bak við að vestan er aflöng fremur ólögulegt hólf sem stendur um 30-40sm lægra en gólf hinna tóftanna. Þetta stóra hólf er um 11m langt og 2-2,5m breitt, það sveigir til vesturs um miðjuna og á því eru engar greinlegar dyr eða hlið. Hugsanlega er þetta rétt eða kvíar. Norðan við það er enn lítið hólf eða tóft 2,5x1,3m að innanmáli.

#### Aðrar upplýsingar

Líklega hefur selið á einhverjum tíma verið á þessum stað, þótt umfang þessara minja sé mun meira en gengur og gerist með einföld sel, og má vera að þarna hafi verið búið um tíma.



### **Njálstaðir – 37**

**Sérheiti:** Njálstaðasel

**Hlutverk:** Óþekkt/sel

**Tegund:** Heimild

#### **Staðhættir**

Um 150m SSA við áðurnefndar tóftir (nr. 35 og nr. 36) er óljós hugsanlegur tóftahóll um 100-160sm hærrí en umhverfið.

#### **Lýsing**

Hóllinn er um 19x14m að ummáli, mjókkar og er aflangur til norðausturs. Á hólnum eru fjórir litlar dældir sléttar að innan en hóllinn annars þýfður. Dældirnar um 10-30sm djúpar og á bilinu 2-4m langar og 1,3-2,5m breiðar og snúa eins og hóllinn (SV-NA).

### **Njálstaðir - 38**

**Hlutverk:** Landamerki

**Tegund:** Heimild (varða)

#### **Staðhættir**

Í landamerkjaskrá Njálstaða frá 1889 segir: „Milli Njálstaða og Syðrihóls eru merki úr vörðu við Laxá, er stendur á Nöfinni suðaustanvert við Ranahvamm [...]“ (Óprentað handrit á Héraðsskjalasafni Austur-Húnavatnssýslu).

#### **Lýsing**

Girðing er á merkjum Syðri-Hóls og Njálstaða og engin varða sýnileg á þessum stað.

### **Njálstaðir - 39**

**Hlutverk:** Þvottastaður

**Tegund:** Heimild

#### **Staðhættir**

Í örnefnaskrá Njálstaða segir: „Beint niður undan gamla bænum, en kippkorn austar bærinn stendur nú, lá reiðgatan gamla niður í hvammana, að ánni. Var þar farið niður brattan sneiðing. Þar var Húsahvammurinn talinn enda, en Sneiðingshvammur byrja. Sneiðingshvammurinn var líka oft kallaður bæjarhvammur einkum þegar austar dró, allt þangað er bæjarlækurinn rann niður til árinna. Í Sneiðingshvamminum var ullin þvegin og voru þar hlóðir.“ (ÖPP: 3). Björn Magnússon man eftir þessum hlóðum (munnleg heimild, 16.03.2010).

#### **Lýsing**

Engar hlóðir fundust í Sneiðingshvammi, við vettvangsskönnun sumarið 2009.

### **Njálstaðir - 41 (sama og Syðri-Hóll 52)**

**Hlutverk:** Landamerki

**Tegund:** Heimild (garðlag)

#### **Staðhættir**

Í örnefnaskrá Þormóðs Pálssonar segir: „Nyrðst er Ranahvammur og er hann allur í landi Syðri-Hóls nema lítil hallandi grasflöt, sunnan við garðbrot, syðst í hvamminum. Garðbrot þetta, sem var all stæðilegt, var kallað Merkjagarður, oftast með greini og liggur fram á þverbratta klettanöf, nokkuð háa, sem stendur þarna fram í ána og ekki var vætt fyrir framan svo lengi, sem ég man eftir. Klettabrick þessi heitir merkjanöf.“ (ÖPP: 2). Í örnefnaskrá Syðra-Hóls segir: „Klettanef lokar Ranahvammi að sunnan. Fram á það liggur garðlag, og er það leifar af landamerkjagarði. Framhald sést af garði uppi í mýrinni og stefnir á mitt holt, sem er ofarlega í henni. Er það nafnlaust“ (ÖMB: 4).

#### **Lýsing**

Garðlagið fannst ekki við skráningu 2009 og gæti verið horfið vegna girðingaframkvæmda.

### **Aðrar upplýsingar**

Athygli vekur að ekki er minnst á þetta garðlag í landamerkjaskrá Njálstaða frá 1889, þar segir um þessi sömu merki: „Milli Njálstaða og Syðrahóls eru merki úr vörðu við Laxá, er stendur á Nöfinni suðaustanvert við Ranahvamm, beina línu upp að Landamerkjalæk, þar sem hann fellur niður úr fjallshlíðinni eða brekkunum [...]“ (Óprentað handrit á Héraðsskjalasafni Austur-Húnavatnssýslu). Í sóknalýsingu frá 1873 segir hins vegar: „[...] norðvesturtakmörkin eru gamalt garðlag, er sést til við Laxá fyrir ofan Ranahvamm, og stefna úr því yfir Núpafjall og Sléttárdal upp í svonefndan Grenjaketil í suðvesturöxl Dínufjalls, og er þar í fjallshlíðinni ofan undan skýr merkjagarður.“ (SS I: 146).

### ***Horfnar minjar og óskráðar***

#### **Njálstaðir - 40**

**Hlutverk:** Leið

**Tegund:** Heimild

#### **Staðhættir**

Í örnefnaskrá Þormóðs Pálssonar segir: „Þegar hér var komið, var talað um Fitjarnar undir Stalli og þá átt við Efri-Stall þar sem hann nær lengra austur en Neðri-Stallurinn, en það er svæðið frá Skúlaeyri og austur fyrir Efra-Stall. Eftir það finnast engin örnefni meðfram gamla reiðveginum fyrr en komið er í Ármótin þar sem þær renna saman Laxá og Norðurá. Upp með Norðuránni, langleiðina að landamerkjum Njálstaða og Neðstabæjar í Norðurárdal, heitir landssvæðið einu nafni Norðurárhvammur, í daglegu tali oft bara Hvammur. Vegurinn liggur meðfram Hvömmunum og mun enn vera nokkurnveginn sá sami og gömlu troðningarnir, en telst þó akfær.“ (ÖPP: 4).

#### **Lýsing**

Sneiðingur liggur í framhaldi af gömlu heimreiðinni (nr. 4) niður í svonefndan Sneiðingshvamm eða Þvottahvamm. Götur sjást í þessum hvammi og í Réttarhvammi eða Stórahvammi sem er næsti hvammur austan við og áfram yfir á Tjaldbreið gegnt Skrapatungurétt. Þaðan eru engar greinilegar götur til norðurs fram Norðurárdalinn en vegslóði liggur þar á gömlu götunum eins og fram kemur í örnefnaskránni. Götur á þessu svæði voru ekki mældar upp sérstaklega, en þær eru fjölmargar og frá ýmsum tímum.

#### **Njálstaðir - 42**

**Hlutverk:** Landamerki

**Tegund:** Heimild (garðlag)

#### **Staðhættir**

Í landamerkjaskrá Njálstaða frá 1889 segir: „Fyrir ofan Einbúa ræður merkjum móts við Höskuldsstaði gamalt og glögggt garðlag upp í Dínufjall. Milli Njálstaða og Neðstabæjar ræður svonefndur Merkjalækur frá Dínufjalli niður til Norðurár; þá Norðurá og Laxá sem þær falla, niður til fyrrnefndar Nafar, sauðaustanvert við Ranahvamm.“ (Óprentað handrit á Héraðsskjalasafni Austur-Húnavatnssýslu).

#### **Lýsing**

Garðlagið fannst ekki við skráningu Njálstaða 2009.

### **Aðrar upplýsingar**

Í örnefnaskrá Þormóðs Pálssonar segir: „Nyrðst er Ranahvammur og er hann allur í landi Syðri-Hóls nema lítil hallandi grasflöt, sunnan við garðbrot, syðst í hvamminum. Garðbrot þetta, sem var all stæðilegt, var kallað Merkjagarður, oftast með greini og liggur fram á þverbratta klettanöf, nokkuð háa, sem stendur þarna fram í ána og ekki var vætt fyrir framan svo lengi, sem ég man eftir. Klettabrick þessi heitir merkjanöf.“ (ÖPP: 2). Í sóknalýsingu frá 1873 segir: „Suðausturtakmörkin (gagnvart Neðstabæ) er Stóruskálarlækur, en

norðvesturtakmörkin eru gamalt garðlag, er sést til við Laxá fyrir ofan Ranahvamm, og stefna úr því yfir Núpafjall og Sléttárdal upp í svonefndan Grenjaketil í suðvesturöxl Dínufjalls, og er þar í fjallshlíðinni ofan undan skýr merkjagarður.“ (SS I: 146).

### **Njálstaðir - 43**

**Hlutverk:** Landamerki

**Tegund:** Heimild (varða)

#### **Staðhættir**

Í landamerkjaskrá Njálstaða frá 1889 segir: „Milli Njálstaða og Syðrihóls eru merki úr vörðu við Laxá, er stendur á Nöfinni suðaustanvert við Ranahvamm, beina línu upp að Landamerkjälæk, þar sem hann fellur niður úr fjallshlíðinni eða brekkunum, og þá sömu beinu línu í merkjavörðu á brúninni, sunnan hallt við Rauðanúp, (Og ber sú varða við lopt að sjá frá fyrnefndri vörðu á Nöfinni;) [...]“ (Óprentað handrit á Héraðsskjalasafni Austur-Húnavatnssýslu).

#### **Lýsing**

Varðan fannst ekki við vettvangsskráningu sumarið 2009.

### **Njálstaðir - 44**

**Hlutverk:** Landamerki

**Tegund:** Heimild (varða)

#### **Staðhættir**

Í landamerkjaskrá Njálstaða frá 1889 segir: „Milli Njálstaða og Syðrihóls eru merki úr vörðu við Laxá, er stendur á Nöfinni suðaustanvert við Ranahvamm, beina línu upp að Landamerkjälæk, þar sem hann fellur niður úr fjallshlíðinni eða brekkunum, og þá sömu beinu línu í merkjavörðu á brúninni, sunnan hallt við Rauðanúp, (Og ber sú varða við lopt að sjá frá fyrnefndri vörðu á Nöfinni;) þá enn sömu stefnulínu í vörðu á fjallshrygg þeim, sem Einbúi nefnist.“ (Óprentað handrit á Héraðsskjalasafni Austur-Húnavatnssýslu).

#### **Lýsing**

Vörðunnar var ekki leitað á vettvangi sumarið 2009.

### **Njálstaðir – 45**

**Sérheiti:** Lambatóftir

**Hlutverk:** Fjánhús/Lambhús/Gullabú

**Tegund:** Heimild

#### **Staðhættir**

Í örnefnaskrá Njálstaða segir Þormóður Pálsson: „Brekurnar, milli bæjanna, sem svo eru kallaðar, eru safn af brekkum og breiðum, melhólum og lautum, sem ég man ekki til, að ættu sérstök nöfn, utan laut næst túni, norðan og vestan við lítinn melrima. Lautin heitir Lambalá eða Lambalaut. Tóftarbrot var fyrir ofan túnið, nálægt austasta hluta lautarinnar, sem hét Lambatóftir.“ (ÖPP: 5).

#### **Lýsing**

Engar tóftir fundust í nágrenni lægðanna norðvestan við gamla bæjarstæðið á Njálstöðum við skráningu á vettvangi sumarið 2009. Þýft er í brekkunum og hafa litlir stallar myndast hér og hvar þar sem brekkan hefur skriðið fram. Sumir þessara smástalla minna á óljósar tóftir en engin þeirra var nægilega afgerandi til að hægt væri að skrá sem slíka.

#### **Aðrar upplýsingar**

Í örnefnaskránni segir Þormóður enn fremur: „Þar átti ég horna og leggjabú í bernsku. Líklega hefir verið þarna lambhús áður, enda nokkru styttra til beitar ofan Brúna, en frá fjárhúsum þeim, sem ég man eftir neðst á túninu.“ (ÖPP: 5).

### **Njálstaðir – 46**

**Hlutverk:** Matjurtagarður

**Tegund:** Heimild

**Staðhættir**

Í úttekt frá árinu 1896 hefur verið kálgarður á bænum, óvíst hvar nákvæmlega.

**Lýsing**

Staðhættir eru ókunnir.

**Aðrar upplýsingar**

Í úttekt frá árinu 1896 segir: „Kálgarður er nú hit [?] 90 f.h. og eru torfveggir að honum á tvo vegu ekkert fyrir hliðinni sem var timburverk nú selh [?] og einn veg stafnþil, og norður frá því að hliðar garðinum sem ekkert er fyrir. Áður var hér dálítill garður miklu minni sem eigi var tekinn út við síðustu úttekt og ekki nefndur.“ (Úttekt á Njálstöðum frá 1896. Óprentað handrit á Héraðsskjalasafni Austur-Húnavatnssýslu). Hugsanlega er þetta minni garðurinn sem ekki var tekinn út, af lýsingunni að dæma gæti hinn hafa verið upp við bæ eða hús af einhverju tagi. Á túnakorti frá fyrri hluta 20. aldar er engin matjurtagarður á Njálstöðum.

### **Njálstaðir - 47**

**Hlutverk:** Fjánhús

**Tegund:** Heimild

**Staðhættir**

Staðhættir eru ókunnir.

**Aðrar upplýsingar**

Í úttekt frá 1776 er sagt 20 sauða hús á jörðinni en ekki minnst á það í úttektum aftur (ÞÍ. Skjalsafn umboðanna. Þingeyrarklaustursumboð VII, 2 /21. Óprentuð handrit á Þjóðskjalasafni Íslands).

### **Njálstaðir - 48**

**Hlutverk:** Fjánhús

**Tegund:** Heimild

**Staðhættir**

Staðhættir eru óljósir, hér gæti þó verið um sömu hús að ræða og sýnd eru á túnakortinu suðvestan við bæ og virðast nefnd Efri-hús eða Gerðishús samkvæmt örnefnaskrá (nr. 8).

**Aðrar upplýsingar**

Árið 1896 er talað um átta kúgildahús yfir 12 ær á að vera og er nú lítill einhölukofi fyrir 18 kindur stæðilegur að viðum og veggjum (Úttekt á Njálstöðum frá 1896. Óprentað handrit á Héraðsskjalasafni Austur-Húnavatnssýslu).

### **Njálstaðir – 49**

**Hlutverk:** Náma/Mógrafir

**Tegund:** Heimild

**Staðhættir**

Samkvæmt Birni Magnússyni fyrrverandi bónda á Syðri-Hóli (f. 1921) var mótak frá Neðstabæ upp með Sellæk í landi Njálstaða (munnleg heimild, 16.03.2010).

**Lýsing**

Engar mógrafir fundust á þessum slóðum sumarið 2009, en þeirra var þó ekki leitað sérstaklega þar sem vitneskja um þær lá ekki fyrir þegar farið var yfir svæðið á vettvangi.



**Njálstaðir – 50****Sérheiti:** Kofamelur**Hlutverk:** Smalakofi**Tegund:** Heimild**Staðhættir**

Í örnefnaskrá Njálstaða segir Þormóður Pálsson: „Suður úr Sléttárdal rennur lækur sem Sellækur heitir. Hann rennur í Norðurá og sker því Njálstaðaland um þvert. [...] Kofamelur] í mynni Sléttárdals, litlu austar Kofabreið og enn austar Votabreið. [...] Við Kofamel, sem er rétt við Sellækinn, voru a.m.k. rústir af þrem litlum smalakofum, suðvestan við hólinn.“ (ÖPP: 5).

**Lýsing**

Kofans var ekki leitað á vettvangi sumarið 2009.

**Njálstaðir – 51****Sérheiti:** Kofamelur**Hlutverk:** Smalakofi**Tegund:** Heimild**Staðhættir**

Í örnefnaskrá Njálstaða segir Þormóður Pálsson: „Við Kofamel, sem er rétt við Sellækinn, voru a.m.k. rústir af þrem litlum smalakofum, suðvestan við hólinn.“ (ÖPP: 5).

**Lýsing**

Kofans var ekki leitað á vettvangi sumarið 2009.

**Njálstaðir – 52****Sérheiti:** Kofamelur**Hlutverk:** Smalakofi**Tegund:** Heimild**Staðhættir**

Í örnefnaskrá Njálstaða segir Þormóður Pálsson: „Við Kofamel, sem er rétt við Sellækinn, voru a.m.k. rústir af þrem litlum smalakofum, suðvestan við hólinn.“ (ÖPP: 5).

**Lýsing**

Kofans var ekki leitað á vettvangi sumarið 2009.

(Njálstaðir – 53. Upplýsingar um garðlag á Finnstöðum fengust þegar skýrslunni var að mestu lokið og var bætt inn hjá heimild um samnefndan bæ, sjá nr. 34 hér að framan).

## ***Þjóðsagnastaðir***

### **Njálstaðir – 54**

**Sérheiti:** Draugaholt

**Hlutverk:** Þjóðsagnastaður

**Tegund:** Heimild

#### **Staðhættir**

Í örnefnaskrá Njálstaða segir: „Hin holtin á Mýrinni hétu Torfholt eða Torfhóll næst bænum, en Draugaholt fjær, milli Móhóls og Torfhóls.“ (ÖKE: 5).

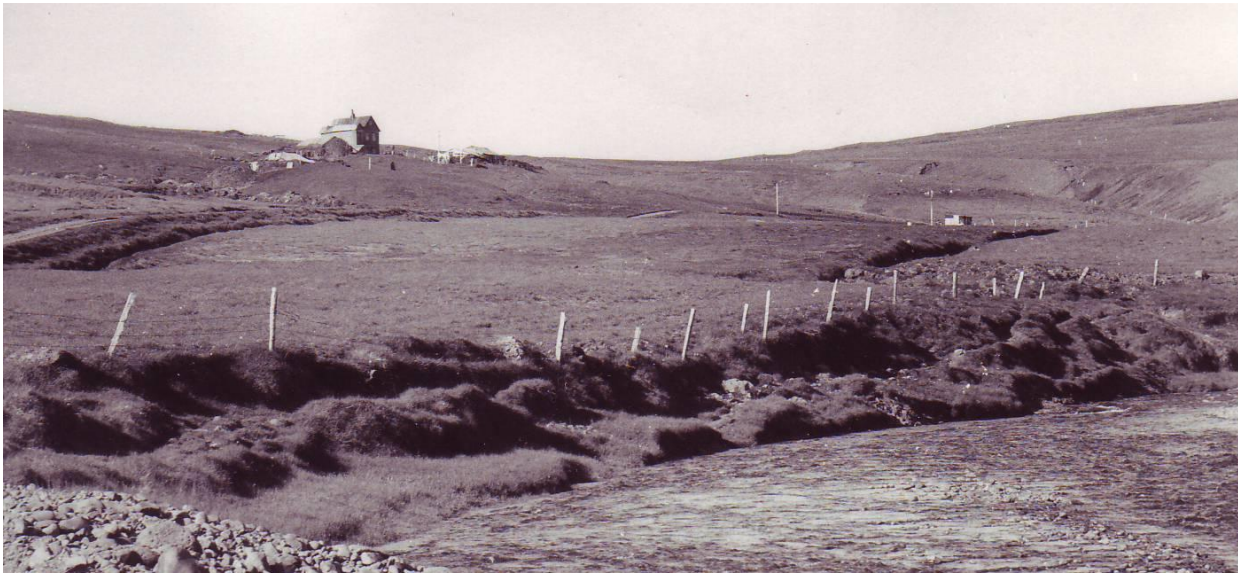
#### **Lýsing**

Búið er að ræsa fram mýrina norðvestur af bæ á Njálstöðum og bylta öllu í tún. Þrjú greinileg holt eða hólar eru í túninu á þessum slóðum og var punktur tekinn á miðju holtinu af loftmynd.

#### **Aðrar upplýsingar**

Engar sagnir fylgja þessu örnefni í örnefnaskránni og könnuðust núverandi ábúendur á Njálstöðum ekki við neitt slíkt, né heldur Björn Magnússon fyrrverandi bóndi á Syðri-Hóli sem er næsti bær norðvestan við Njálstaði.

## Saga Þverár



Mynd 17, Þverá í Norðurárdal (Ljósmynd: Héraðskjalasafn Austur-Húnavatnssýslu).

Í *Húnaþingi* segir: „Þverá er efsti bær í Norðurárdal og eini bærinn þar, sem er í byggð. Bærinn stendur á háum hól ofarlega í túninu. Þjóðvegur liggur í gegnum túnið. Hamarshlíð er til norðausturs og Hvammshlíðardalur til suðausturs og samnefnt fjall. Erfitt um ræktun, sumarhagar með ágætum, kjarnmiklir og grösugir. [...]“<sup>25</sup>

Í sóknalýsingu frá árinu 1873 segir: „Þverá í Norðurárdal. Hún dregur nafn af Þverá, er svo heitir, er dregst saman í Hamarshlíð og flóum þar suðvestan undir. Hún stendur, skömmu neðar en Hvammshlíð, undir Hamarshlíðar endanum. Hún er talin 10 hndr. að fornu, en 12,5 hndr. að nýju, enda fylgir henni land mikið og gott. Heimaland er talið nokkuð af Skúfnum, Hamarshlíð öll og undirlendi á alla þrjú vegu. Landamerki Þverár og Skúfs eru tilgreind í hinum tilfærðu lögfestum til handa Höskuldsstaðakirkju, nfl. úr Landamerkjälækjarósi og í Nautaskarð, sem er í Skúfnum. En þó er vafi á, með því að lækjarósinn hefur breytt sér í manna minnum. Vill Þverár-bóndinn eiga í hinn forna lækjarós, en Skúfsbændur vilja fara eftir hinum nýja ós, og hefur það viðgengizt síðan [í tíð] síra Vigfúsar Reykdals (1839-44).“<sup>26</sup>

Í máldaga Höskuldsstaðakirkju frá árinu 1318 kemur fram að kirkjan hafi þá átt Þverá hálf, en í máldaga frá 1360 er jörðin öll sögð í eigu kirkjunnar og sömuleiðis í máldaga frá 1394, 1395, 1461.<sup>27</sup>

Í jarðabók frá árinu 1686 er Þverá sögð í eigu Höskuldsstaðakirkju, metin á 10 hundruð, landskuld var þá 60 álnir og leigukúgildi tvö.<sup>28</sup>

Árið 1696 er jarðamatið og landskuldin óbreytt en kúgildin orðin þrjú talsins.<sup>29</sup>

<sup>25</sup> *Húnaþing II*, bls. 134.

<sup>26</sup> *Sýslu- og sóknalýsingar I*, bls. 143.

<sup>27</sup> *Ísl. Fornbréfasafn II*, bls. 471; *Ísl. Fornbréfasafn III*, 170-171; 532-533, 599, 601; *Ísl. Fornbréfasafn V*, bls. 344-346.

<sup>28</sup> Björn Lárusson (1967), bls. 240.

<sup>29</sup> Björn Lárusson (1967), bls. 240.

Í jarðabók frá árinu 1708 er eigandi Þverár sagður „beneficium Höskuldsstaðir á Skagaströnd“ eða Höskuldsstaðakirkja. Jörðin var metin á 10 hundruð og skyldi títundast í tveimur títundum, presti og fátækum. Einn ábúandi var á jörðinni og landskuld var 60 álnir og skyldi greiðast í landaurum til staðarins. Leigukúgildi voru eitt og hálf, en talið var að þau hefðu verið fleiri áður fyrr. Leigurnar skyldu greiðast í smjöri heim til staðarins (Höskuldsstaða). Engar kvaðir voru á jörðinni.<sup>30</sup>

Í áhöfn jarðarinnar árið 1708 var ein kýr, tvær kvígur, veturgömul og tveggja vetra, 27 ær, fjórir sauðir tveggjavetra og eldri og 17 veturgamlir, 23 lömb, einn hestur, eitt hross (meri), einn tveggjavetra foli, unghryssa og tvö folöld. Samkvæmt mati var talið að jörðin gæti fódrað tvær kýr, 20 ær, 10 lömb og einn hest. Jörðin átti ekki rétt til upprekstrar á afrétt og gekk fé því í búfjárhögum eins og það er orðað.<sup>31</sup>

Í jarðabókinni frá 1708 er torfrista og stunga sögð næg á Þverá. Tað var notað til eldiviðar ásamt lyngi sem fékkst úr heimalandi. Grasatekja var mjög lítil og ekki sögð duga fyrir heimamenn. Kvikfé var sagt hætt fyrir holgryfjulækjum í landareigninni og túninu grandaði grjótuppgangur sem jókst árlega. Þá þurftu þverárbændur að jafnaði að þiggja haga af Kirkjubæ um vetur og gjalda fyrir það toll eftir samkomulagi.<sup>32</sup>

Í jarðabók frá 1847 er Þverá sögð í eigu Höskuldsstaðakirkju, metin á 10 hundruð, landskuld 60 álnir, kúgildi tvö og einn leigjandi. Neðanmáls er því bætt við að hreppstjóri telji kúgildin aðeins eitt og hálf.<sup>33</sup>

Í jarðabók frá árinu 1861 er Þverá í Norðurárdal sögð 10 hundruð að fornu mati en 12,5 að nýju.<sup>34</sup>

---

<sup>30</sup> *Jarðabók Árna Magnússonar og Páls Vídalíns VIII*, bls. 431.

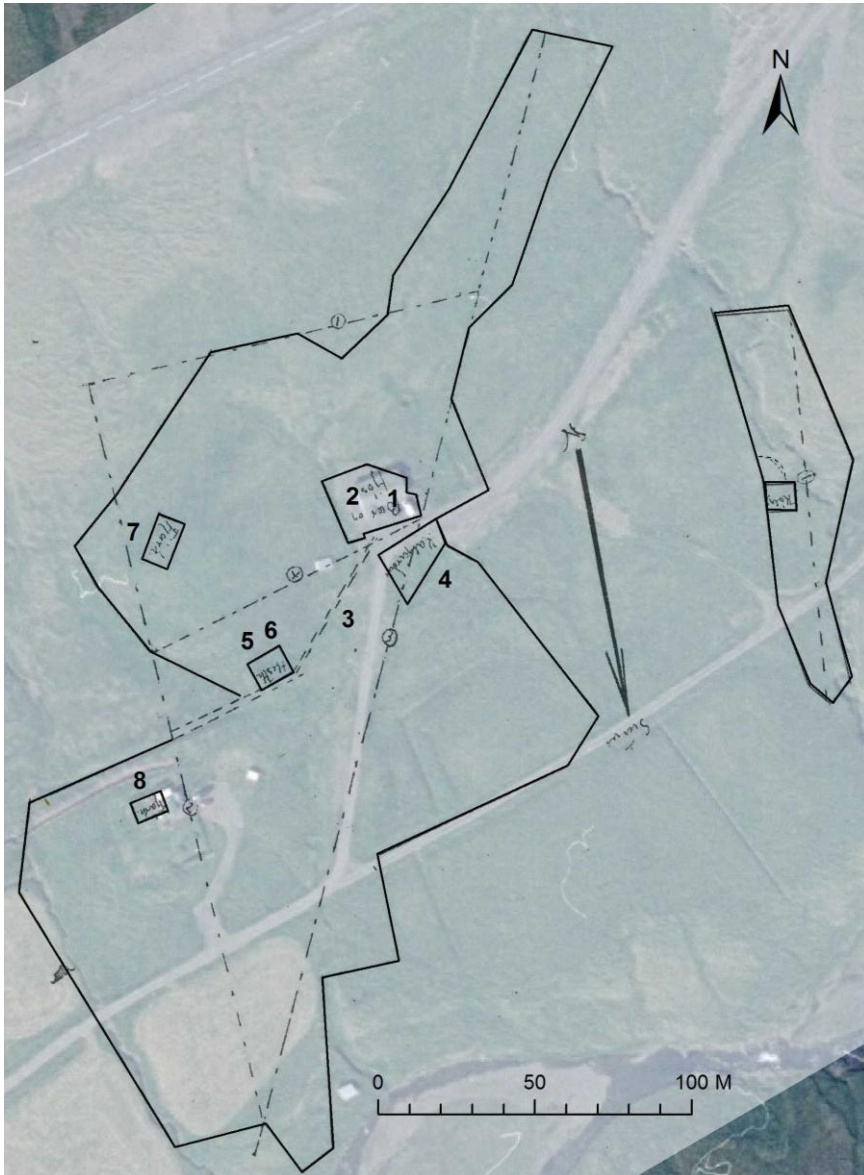
<sup>31</sup> *Jarðabók Árna Magnússonar og Páls Vídalíns VIII*, bls. 431-432.

<sup>32</sup> *Jarðabók Árna Magnússonar og Páls Vídalíns VIII*, bls. 431-432.

<sup>33</sup> *Jarðatal á Íslandi*, bls. 246.

<sup>34</sup> *Ný jarðabók*, bls. 91.

## Fornleifaskrá



Mynd 18, túnakort Þverár mælt upp á fyrri hluta 20. aldar líklega í kringum 1920. Lagt yfir loftmynd frá Loftmyndum ehf. Númerin á myndinni eru hlaupandi númer minja í skýrslunni, aðeins eru sýndar þær minjar sem mældar voru upp á túnakortinu þótt fleiri hafi fundist í heimatúninu (sjá yfirlitskort aftast í skýrslunni).

### Þverá – 1

**Sérheiti:** Þverá

**Hlutverk:** Híbýli

**Tegund:** Heimild

### Staðhættir

Í ornefnaskrá Þverár frá 1977 segir: „Gamli bærinn stendur að hluta enn og er húsið byggt við hann að austan. Hann stendur efst á svonefndum Rana og rann Bæjarlækurinn niður með Rana að vestan.“ (ÖKE: 4).

### Lýsing

Nú sér ekkert eftir af gamla bænum, en íbúðarhús frá árinu 1994 stendur á gamla bæjarstæðinu.



Mynd 19, íbúðarhúsið á Þverá stendur á gamla bæjarstæðinu. Horft til austurs.

### Þverá – 2

**Hlutverk:** Fjós

**Tegund:** Heimild

#### Staðhættir

Á túnakorti frá fyrri hluta 20. aldar er fjós sýnt sambyggt við gamla bæinn á Þverá.

#### Lýsing

Nú sér ekkert eftir af gamla bænum né fjósinu, en íbúðarhús frá árinu 1994 stendur á gamla bæjarstæðinu.

### Þverá – 3

**Hlutverk:** Heimreið

**Tegund:** Gata

#### Staðhættir

Á túnakorti frá fyrri hluta 20. aldar er heimreiðin að Þverá sýnd liggja til suðvesturs af bæjarhlaðinu niðurfyrir hesthús og áfram til vesturs meðfram norðurjaðri túnsins.

#### Lýsing

Gatan fannst ekki á vettvangi en sést óljóst á loftmynd.

### Þverá – 4

**Hlutverk:** Matjurtagarður  
(„Kálgarður“).

**Tegund:** Garðlag

#### Staðhættir

Á túnakorti frá fyrri hluta 20. aldar er sýndur kálgarður neðan (sunnan) við bæjarhlaðið á Þverá. Uppbyggður vegur liggur til SSV af bæjarhlaðinu í dag en neðst í brekkunni í horninu milli hans og afleggjarans frá þjóðveginum (Þverárfjallsvegi) heim að bæ-



Mynd 20, horft til suðvesturs yfir leifar matjurtagarðs framan við bæjarhlaðið á Þverá.

num er garðlag.

### Lýsing

Garðlagið er um 25m langt og liggur í NA-SV með sveigju til vesturs syðst. Að norðan er garðurinn um 1-1,5m hár undan brekkunni (til SA) en 10-30sm hár upp að brekkunni (til NV) og um 40sm breiður, en að sunnan er garðlagið um 40sm hátt og álíka breitt beggja vegna. Garðlagið er allt grasi gróið, sem og garðurinn sjálfur sem hefur staðið í miklum halla til suðurs og suðausturs.

### Aðrar upplýsingar

Af túnakortinu að dæma hefur garðurinn verið um 20m langur NA-SV, og tæplega 14m breiður að suðvestan en um 7m breiður að norðaustan.

### Þverá – 5

**Sérheiti:** Réttarhóll/Girðingarhóll

**Hlutverk:** Hesthús

**Tegund:** Heimild

### Staðhættir

Í örnefnaskrá Þverár segir: „Réttarhóll var á milli Hesthúshóls og bæjar. Á honum var fjárhúskofi. Hefur hann ef til vill verið byggður upp úr gamalli rétt. Réttarhóll hefur nú verið sléttaður.“ (ÖKE: 4).

### Lýsing

Á hólnum sér móta fyrir tóftum, líklega þó frekar fjárhústóftinni sem lýst er í örnefnaskránni en hesthúsinu sem merkt er inná túnakortið (sjá lýsingu á tóftinni nr. 6 hér að neðan).

### Þverá – 6

**Sérheiti:** Réttarhóll/Girðingarhóll

**Hlutverk:** Fjárhús/Hesthús

**Tegund:** Tóft

### Staðhættir

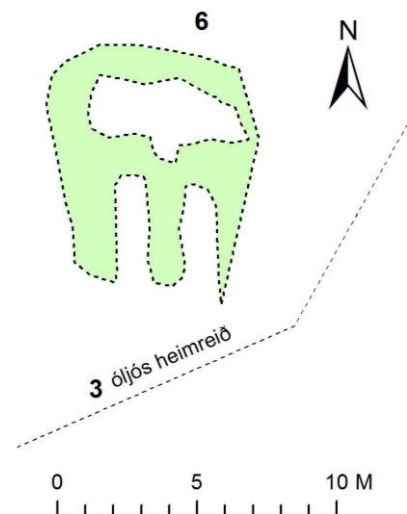
Á túnakorti frá fyrri hluta 20. aldar eru sýnd hesthús tæpa 40m suðvestur af bænum. Þar eru óljósar tóftaleifar uppá hól. Í örnefnaskrá Þverár er þessi hóll nefndur Réttarhóll og sagt að á honum standi fjárhús (ÖKE: 4).

### Lýsing

Tóftin er afar óljós og virðist hafa verið rutt út með vélum. Þó má sjá móta fyrir veggjalögum og dældum um 20-40sm djúpum, og af þeim sem þarna hafa staðið einföld garðahús með hlöðu. Það sem enn sést af tóftinni er um 9x 7,5m og snýr tóftin nálega norður-suður. Grjót sést á nokkrum stöðum en annars er tóftin algróin.

### Aðrar upplýsingar

Hugsanlega hefur staðið þarna annað hús þegar túnakortið var gert, því miðað við það kort hefur húsið verið aflangt frá NV-SA, 12x10m á kant. Samkvæmt Braga Kárasyni hefur þessi hóll einnig verið nefndur Girðingarhóll en í hans huga á örnefnið Réttarhóll við um hól vestan við farveg Stóralækjar rétt neðan við afleggjarann (munnl. heimild 29.03.2010) og stemmir það við túnakortið frá því um 1920.



## Þverá – 7

**Hlutverk:** Fjánhús

**Tegund:** Dæld

### Staðhættir

Á túnakorti frá fyrri hluta 20. aldar er sýnt fjánhús um 45m vestur af bæ á Þverá. Þar er hóll og á honum er dæld á svipuðum slóðum og húsið samkvæmt túnakortinu. Ekki er minnst á fjánhús á þessum stað í örnefnaskrá Þverár. **Lýsing**

Dældin eða kanturinn er um 10sm hár og er best lýst sem hornklofa, um 5x7,5m að innanmáli, sem opnast til suðvesturs. Innan hans eru gróðurskil og við suðvesturendann fer að halla niður af hólnum.

### Aðrar upplýsingar

Hugsanlega hefur húsunum verið rutt út og tekið framan af hólnum, en miðað við túnakortið hafa þau verið um 8x15m og snúið SV-NA. Samkvæmt Braga Kárasyni var þessi hóll nefndur Húsahóll, en í örnefnaskrá er Húsahóll sagður norðaustan við bæ vestan við Stóralæk (ÖKE: 3), þann hól heyrði Bragi hins vegar nefndan Réttarhól (munnl. heimild 29.03.2010).

## Þverá – 8

**Sérheit:** Hesthúshóll

**Hlutverk:** Hesthús

**Tegund:** Hleðsla/veggbrot

### Staðhættir

Í örnefnaskrá Þverár segir: „Hesthús var á Hesthúshóli, vestan og neðan við bæinn. Réttarhóll var á milli Hesthúshóls og bæjar.“ (ÖKE: 4). Á túnakorti frá fyrri hluta 20. aldar er sýnt fjánhús um 90m suðvestur af bæ á Þverá. Þar er töluvert umfangsmikill hóll og á honum sumarbústaður og ræktarlegur garður. Norðvestast í garðinum er veggur úr torfi og grjóti og samsvarar hann vel stefnu húsanna sem sýnd eru á túnakortinu.

**Hættumat:** Veggurinn er í hættu vegna rasks, búið er að planta trjám í og við vegginn.

### Lýsing

Veggurinn er að mestu grjóthlaðinn en torf efst á honum. Hann er um 15,5m langur frá NA til SV og beygir þá í 90° til suðausturs og er um 4,5m langur í þá átt, veggurinn er um 50-110sm hár og um 120sm breiður.



Mynd 21, horft til suðurs yfir sumarbústað á Hesthúshóli, gamall grjót- og torfhlaðinn veggur sést ofan við það og til vesturs (hægri). Litla hólfíð við enda garðsins er nýlega hlaðið úr þökum og myndar lítið beð við horn gamla garðsins/veggjarins.



## **Þverá – 9**

**Sérheiti:** Húsahóll/Réttarhóll

**Hlutverk:** Fjánhús

**Tegund:** Heimild

### **Staðhættir**

Í örnefnaskrá Þverár segir: „Fjánhús voru austan við bæinn, efst á Húsahól, sem er á vesturbakka Stóralækjar (þ.e. farvegur Stóralækjar).“ (ÖKE: 4).

### **Lýsing**

Neðan við afleggjarann heim að Þverá á vesturbakka farvegur Stóralækjar er svolítill hóll og liggur vegurinn yfir efri hluta hans, einhverjar ójöfnur eru þar en engar greinanlegar minjar.

### **Aðrar upplýsingar**

Samkvæmt Braga Kárasyni var þessi hóll nefndur Réttarhóll og stemmir það við túnakortið frá því um 1920, en Húsahóll er samkvæmt Braga vestan við íbúðarhúsið þar sem fjánhús (nr. 7) stóðu (munnl. heimild. 29.03.2010).



*Mynd 22, horft til suðvesturs yfir leifar votheysgryfju frá fyrri hluta 20. aldar (nr. 10), ofan við íbúðarhúsið á Þverá.*

### Þverá – 10

**Hlutverk:** Votheysgryfja

**Tegund:** Tóft

**Staðhættir**

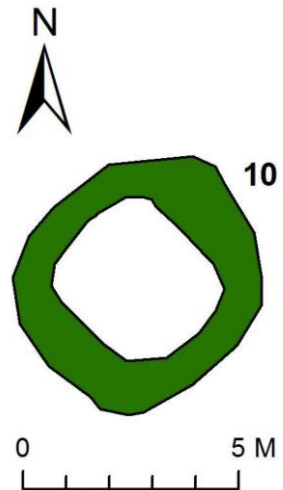
Í örnefnaskrá Þverár segir: „Neðan við Neðri-Bæjarbrún var Lambabarð, beint upp af bænum. Austan þess var Kvíaból. Bæjarlækurinn rann á milli Lambabarðs og Kvíabóls. Nú eru bæði komin í tún. Vel man Einar [Guðlaugsson f. 1920] eftir kvíunum á Kvíabóli.“ (ÖKE: 4). Í brekkunni ofan við gamla bæjarstæðið og nokkru austar, um 16m NA af núverandi íbúðarhúsi á Þverá, eru leifar af votheysgryfju frá fyrri hluta 20. aldar (munnl. heimild Bragi Kárason, 7.4.2010).

**Lýsing**

Tóftin er næsta ferhyrnd og snýr skakkt á áttir (NV-SA eða SV-NA eftir því hvernig á það er litið). Tóftin er grafin inni brekkuna að norðan, þar er um 150sm hárr bakki er að norðan en álíka hárr veggir að öðrum hliðum, heldur hærri að utan undan brekkunni. Heillegir torfveggir og lítt grónir um 1m breiðir.

**Aðrar upplýsingar**

Votheysgryfjan var byggð í tíð Einars Guðlaugssonar einhvern tíma fyrir 1950 (munnl. heimild Bragi Kárason, 7.4.2010). Þrátt fyrir að hér sé ekki um eiginlegar fornleifar að ræða aldursins vegna er mannvirkið skráð í samræmi við þá reglu að skrá mannvirki sem bera vott um fornt handbragð, s.s. torfhleðslur líkt og hér um ræðir.



### Þverá – 11

**Hlutverk:** Óþekkt

**Tegund:** Garðlag

**Staðhættir**

Garðlagið er ofan í lækjargili Stóralækjar, rétt neðan við túngirðinguna.

**Lýsing**

Garðlagið sést á um 8m kafla, frá læknum, neðst í gilinu og aðeins uppí brekkuna. Það er 30-50sm hátt og um 100-120sm breitt.

**Aðrar upplýsingar**

Garðlagið er greinilega torfhlaðið hvort sem það hefur verið túngarður í fullri hæð eða garðlag sem girt var ofaná með gaddavír.

### Þverá – 12

**Sérheiti:** Torfholt

**Hlutverk:** Torfþurrkunarstaður

**Tegund:** Heimild **Staðhættir**

Í örnefnaskrá Þverár segir: „Austan við Engi tekur við svæði, sem kallað er Holt ft. Neðsta holtið í þeim, upp af Harðeyri, heitir Torfholt.“ (ÖKE: 2).

**Lýsing**

Holtið er greinilegt að mestu gróið rýrum melagróðri, engin mannvirki fundust á holtinu við vettvangsskráningu 2009.

**Aðrar upplýsingar**

Enn segir í örnefnaskránni: „Torf sem rist var í Flóanum var þurrkað á Torfholti [...]“ (ÖKE: 2).

### Þverá – 13

**Sérheiti:** Flói

**Hlutverk:** Torfrista/-stunga

**Tegund:** Heimild

#### Staðhættir

Í örnefnaskrá Þverár segir: „Kvosir eru hvilft austast í Enginu. Ná þær neðan frá svonefndum Flóa og upp að Illubrúnum. [...] Harðeyri neðan við Flóann. Vegurinn liggur eftir miðjum Flóanum –frá Skúfstúni og upp á Harðeyri, en þar beygir hann upp að þverá. [...] Torf sem rist var í Flóanum var þurrkað á Torfholti.“ (ÖKE: 2).

#### Lýsing

Búið er að þurrka upp flóann og bylta stórum hluta hans í tún og fundust engin merki um torftöku á svæðinu.

### Þverá – 14

**Hlutverk:** Óþekkt

**Tegund:** Tóft

#### Staðhættir

Neðan við svonefndan Flóa sunnan við gamla veginn milli Skúfs og Þverár eru tvær tóftir undir bakka.

#### Lýsing

Vestari tóftin er um 8x5m að utanmáli og snýr NV-SA. Veggir eru þýfðir og óljósir um 20-40sm háir og um 80-120sm breiðir, tóftin virðist hafa orðið fyrir rofi en gróið upp aftur og er nú algróin grasi og mosa. Engar greinilegar dyr eru á tóftinni.

### Þverá – 15

**Hlutverk:** Óþekkt/stekkur

**Tegund:** Tóft

#### Staðhættir

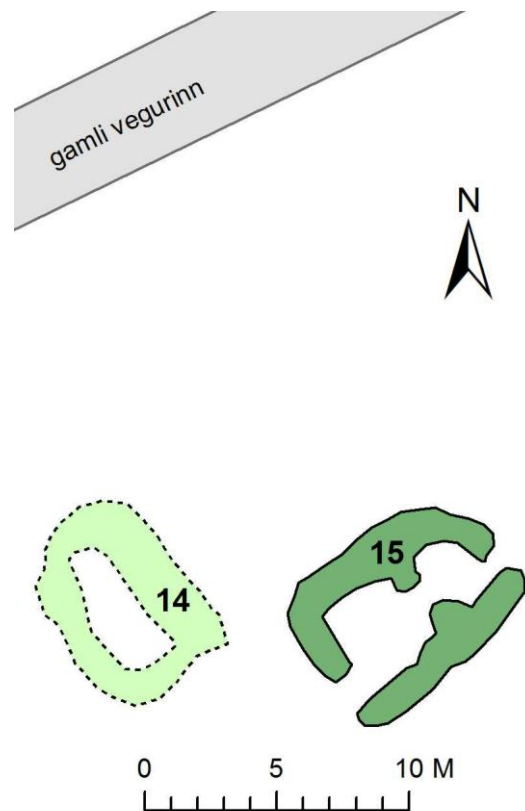
Neðan við svonefndan Flóa sunnan við gamla veginn milli Skúfs og Þverár eru tvær tóftir undir bakka.

#### Lýsing

Austari tóftin er mun greinilegri og að því er virðist yngri en hin. Hún er tvískipt og snýr NA-SV og er um 8,5x6m að ummáli. Að suðvestan er hólfi sem er rúmlega 3m á kant með hlið syðst á suðvesturvegg, annars vegar og hins vegar fyrir miðjum millivegg tóftarinnar inní hitt hólfið. Það hólfi er um 1,5x3m að innanmáli með hlið út syðst á norðausturvegg. Veggir tóftarinnar eru algrónir grasi og mosa, um 40-50sm háir og 120-150sm breiðir, að hluta hlaupnir í þúfur.

#### Aðrar upplýsingar

Hugsanlega er hér um stekk að ræða en þeir eru gjarnan fremur smáar tvískiptar tóftir með lítilli rétt og enn minni kró fyrir lömbin.



## Þverá – 16

**Hlutverk:** Óþekkt/stekkur

**Tegund:** Tóft

### Staðhættir

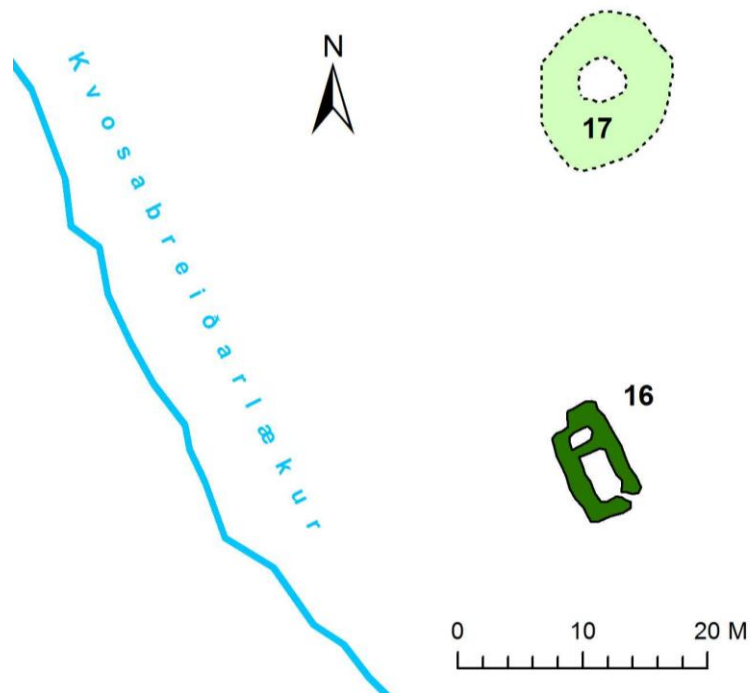
Í örnefnaskrá Þverár segir: „Kvosabreiðarlækur á upptök sín austan til í Illubrúnum. Fellur hann um Kvosir og í Norðurá, þar sem heitir Harðeyri. – Kvosir eru hvilft austast í Enginu. Ná þær neðan frá svonefndum Flóa og upp að Illubrúnum. Svæðið austan við Kvosabreiðarlæk heitir Kvosabreið.“ (ÖKE: 2). Um 20m austan við Kvosabreiðarlæk og um 30m ofan við túnin sem búið er að gera í Flóa er stekkjjarleg tóft í brekkunni undir svolitlum hól og hugsanlega eitthvað mannvirki uppá hólnum.

### Lýsing

Tóftin er 9,5x5m í ummál og snýr undan brekkunni og stendur í svolitlum halla frá NNV til SSA. Efst er lítið hól um 2x1,2m að innanmáli og ekkert greinilegt hlið á því. Neðan við er annað stærra 4x2m með hlið útúr suðausturhorni. Veggir eru á bilinu 30-80sm háir og 80-120sm breiðir, grasi grónir en þó sést töluvert grjót í veggjum.

### Aðrar upplýsingar

Tóftin hefur á sér hefðbundið stekkjjarlag, lítil rétt með lambakró.



## Þverá – 17

**Hlutverk:** Óþekkt

**Tegund:** Tóft

### Staðhættir

Í örnefnaskrá Þverár segir: „Kvosabreiðarlækur á upptök sín austan til í Illubrúnum. Fellur hann um Kvosir og í Norðurá, þar sem heitir Harðeyri. – Kvosir eru hvilft austast í Enginu. Ná þær neðan frá svonefndum Flóa og upp að Illubrúnum. Svæðið austan við Kvosabreiðarlæk heitir Kvosabreið.“ (ÖKE: 2). Um 30m austan við Kvosabreiðarlæk og um 50m ofan við túnin sem búið er að gera í Flóa er óljóst mannvirki uppá hól og stekkjjarlega tóft (nr. 16) undir hólnum.

## Lýsing

Efst á hólnum er hringlaga dæld og óljósir veggir umhverfis, sporöskjulaga um 13x11m og snýr NNA-SSV, á bilinu 80-120sm hærrí en umhverfið. Mannvirkið allt er mjög óljóst og fellur vel inni umhverfið, gróíð grasi og mosa.



Mynd 23, horft af þjóðveginum yfir Kvosabreiðarlæk og óljósar tóftir á hól austan hans (nr. 17) fyrir miðri mynd. Stekkjarlega tóftin (nr. 16) er í hvarfi neðan við hólinn.

## Þverá – 18

**Hlutverk:** Óþekkt/beitarhús

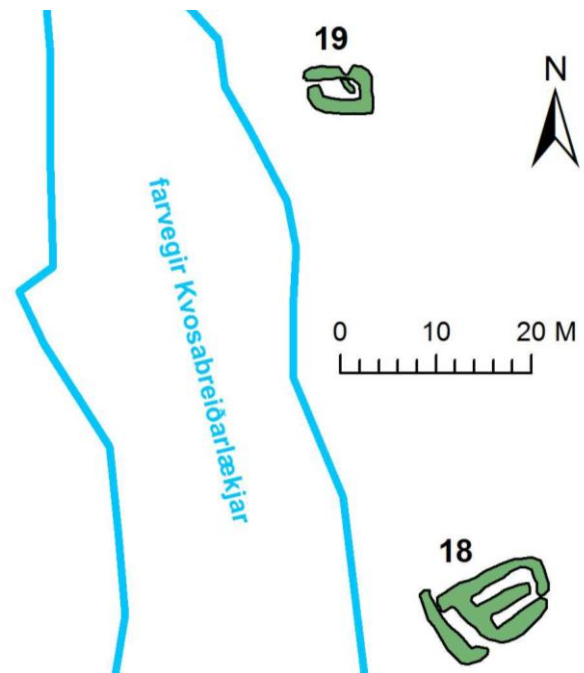
**Tegund:** Tóft

### Staðhættir

Í ornefnaskrá Þverár segir: „Kvosabreiðarlækur á upptök sín austan til í Illubrúnum. Fellur hann um Kvosir og í Norðurá, þar sem heitir Harðeyri. – Kvosir eru hvilft austast í Enginu. Ná þær neðan frá svonefndum Flóa og upp að Illubrúnum. Svæðið austan við Kvosabreiðarlæk heitir Kvosabreið.“ (ÖKE: 2). Ofan þjóðvegarins er farvegur Kvosabreiðarlækjar tvískiptur á kafla, um 5m austan við austari farveginn og um 55m ofan þjóðvegarins er tóft á svolitlum hólí.

### Lýsing

Tóftin er 13,5x8m að ummáli og snýr VSV-ANA. Vestast virðist geta verið hlaða eða heytóft, 5x1,6m með dyr til suðurs og hugsanlega einnig til norðurs. Að austan virðist vera einfalt garðahús með dyr út til austurs fyrir enda syðri króarinnar. Norðari króin er um 7m löng og sú syðri um 5,5m, en báðar eru þær um 130sm breiðar. Veggir tóftarinnar eru um 20-30sm háir, nema að norðvestan þar sem útbrúnirnar eru óljósar og renna saman við deiglendið í brekkunni ofan við tóftina, tóftin er algróin grasi og mosa og er heldur gróskumeira en umhverfið.



## **Þverá – 19**

**Hlutverk:** Óþekkt

**Tegund:** Tóft

### **Staðhættir**

Í örnefnaskrá Þverár segir: „Kvosabreiðarlækur á upptök sín austan til í Illubrunum. Fellur hann um Kvosir og í Norðurá, þar sem heitir Harðeyri. – Kvosir eru hvilft austast í Enginu. Ná þær neðan frá svonefndum Flóa og upp að Illubrunum. Svæðið austan við Kvosabreiðarlæk heitir Kvosabreið.“ (ÖKE: 2). Um 50m norður af tóft (nr. 19) og ögn vestar er önnur tóft á litlum hól eða bakka við farveg Kvosabreiðarlækjar.

### **Lýsing**

Tóftin er 7x5m að utanmáli með dyr nyrst á vesturvegg. Svo virðist sem hrúnið hafi úr norðurveggnum á smá kafla inni tóftina. Veggir eru á bilinu 40-100m hærrí en umhverfið en gólf tóftarinnar mest um 40sm lægra en veggirnir. Tóftin er öll gróin grasi og mosa og fellur vel inni umhverfið hvað það varðar.

## **Þverá – 20**

**Sérheiti:** Stekkjarhóll/Stekkjarsmýri

**Hlutverk:** Stekkur

**Tegund:** Tóft

### **Staðhættir**

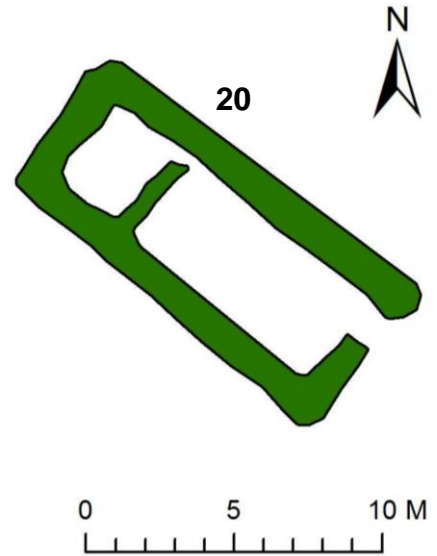
Í örnefnaskrá Þverár segir: „Stekkjarsmýri er neðan við Leirdalsmela, austast. Stekkhóll er neðst í henni. Stekkur var fast neðan við hólinn og sjást tóftir hans vel.“ (ÖKE: 3).

### **Lýsing**

Tóftin er 13,5x5,5m að utanmáli og snýr norðvestur-suðaustur. Að suðaustan er rétt, um 7,5x3,5m að innanmáli og með hlið út nyrst á suðausturvegg og annað hlið inni lambakrónna nyrst á milliveggnum að norðvestan. Lambakróin er 3,5x2,5m að innanmáli með hlið inni réttina eins og áður segir. Veggirnir eru reglulegir, um 1m breiðir og 60-70sm háir, algrónir grasi.

### **Aðrar upplýsingar**

Enn segir í örnefnaskránni: „Þessi stekkur var aflagður þegar Einar [Guðlaugsson f. 1920] mundi eftir, en síðast var fært frá á Þverá sumarið 1928. Voru þá hafðar færíkviar.“ (ÖKE: 3). Upp á sjálfum Stekkjarhólnum, um 50m NNV af stekknunum eru leifar niðurgrafins skotbyrgis sem er um 2x1,7m að innanmáli og mest um 40sm djúpt með uppruddum veggbrúnum umhverfis og óstæðilegri grjóthleðslu austan við. Byrgið er frá síðari helmingi 20. aldar og því ekki um fornleifar að ræða.



Mynd 24, stekkur (nr. 20) neðan við Stekkjarhól norðaustur af bæ á Þverá í Norðurárdal, horft til suðausturs. Efni virðist hafa verið tekið í vegg stekkiarins úr mýrinni umhverfis.

### Þverá – 21

**Hlutverk:** Óþekkt/smalabyrgi

**Tegund:** Hleðsla

**Staðhættir**

Um 1500m norður af bæ á Þverá er há klapparbrún og mýrarflói ofan við, fyrir miðri brúninni er einföld ferhyrnd steinaröð á sléttu klöpp.

**Lýsing**

Hleðslan 2x1,2m að utanmáli og snýr eins og klapparbrúnnin suðvestur-norðaustur. Einföld röð steina um 10sm há og 20-30sm breið.

**Aðrar upplýsingar**

Hugsanlega eru þetta leifar af einhverskonar smalabyrgi og má vera að mannvirkið hafi upphaflega verið úr torfi að einhverju leyti þótt þess sjáist ekki lengur merki.



Mynd 25, horft til suðvesturs yfir hleðslur (nr. 21) á klettabrún norðaustur af Þverá.

## **Þverá – 22**

**Hlutverk:** Óþekkt/kennimark

**Tegund:** Varða

**Staðhættir**

Rúmum 5m norðaustan við hleðslu (nr. 21) er einföld varða.

**Lýsing**

Allstór steinn hefur verið settur uppá annan jarðfastan og nokkrir smásteinum komið fyrir efst. Alls er varðan því um 110sm há.

**Aðrar upplýsingar**

Hugsanlega hlaðið af smala sér til afþreyingar við yfirsetu eða til að merkja meint smalabyrgi (nr. 21).



*Mynd 26, vörðunefna (nr. 22) á klöppinni um 5m norðaustan við meint smalabyrgi (nr. 21).*

## **Þverá – 23**

**Sérheiti:** Móbrún

**Hlutverk:** Þurrkunarstaður (Móþurrkun)

**Tegund:** Heimild

**Staðhættir**

Í örnefnaskrá Þverár segir: „Húsalækur á upptök sín í Leirdalsmelum. Hann fellur niður austan við Móbrún, en vestan við Efri-Bæjarbrún og Neðri-Bæjarbrún, sem er rétt ofan við bæinn. [...] Mór var hér áður þurrkaður á Móbrún og mátti sjá grafir þar í kring.“ (ÖKE: 3). Samkvæmt Braga Kárasyni voru mógrafir norðaustan við núverandi fjárhús á svipuðum slóðum og vegurinn liggur í dag (munnl. heimild 29.03.2010).

**Lýsing**

Engir mókofar eða tóftir fundust á Móbrún við vettvangsskráningu 2009.

**Aðrar upplýsingar**

Enn segir í örnefnaskrá: „Erfitt var um mótak á Þverá og í landinu sjást víða merki þess, að leitað hafi verið eftir mó, Mótekju var nær hætt þegar Einar man eftir. Var þá eingöngu brennt taði.“ (ÖKE: 3).

## **Þverá – 24**

**Sérheiti:** Móbrún

**Hlutverk:** Náma (Mógrafir)

**Tegund:** Heimild

**Staðhættir**

Í örnefnaskrá Þverár segir: „Húsalækur á upptök sín í Leirdalsmelum. Hann fellur niður austan við Móbrún, en vestan við Efri-Bæjarbrún og Neðri-Bæjarbrún, sem er rétt ofan við bæinn. [...] Mór var hér áður þurrkaður á Móbrún og mátti sjá grafir þar í kring.“ (ÖKE: 3). Samkvæmt Braga Kárasyni voru mógrafir norðaustan við núverandi fjárhús á svipuðum slóðum og vegurinn liggur í dag (munnl. heimild 29.03.2010).

**Lýsing**

Engar mógrafir fundust á þessu svæði við vettvangsskráningu 2009.

**Aðrar upplýsingar**

Enn segir í örnefnaskrá: „Erfitt var um mótak á Þverá og í landinu sjást víða merki þess, að leitað hafi verið eftir mó, Mótekju var nær hætt þegar Einar man eftir. Var þá eingöngu brennt taði.“ (ÖKE: 3).



### **Þverá – 25**

**Sérheiti:** Neðravað

**Hlutverk:** Vað

**Tegund:** Heimild

#### **Staðhættir**

Í örnefnaskrá Þverár segir: „Þverá rennur í djúpu gili niður með túninu að austan og sameinast Norðurá. Þar eru kölluð Ármót. Við Ármót er vað á Þveránni, sem heitir Neðravað. Efravað er nokkru ofar. Um bæði þessi vöð lá reiðvegur.“ (ÖKE: 5).

#### **Lýsing**

Neðst við ármótin er slóð að ánni beggja vegna og var hnitpunktur tekinn úti ánni af loftmynd.

### **Þverá – 26**

**Sérheiti:** Efravað

**Hlutverk:** Vað

**Tegund:** Heimild

#### **Staðhættir**

Í örnefnaskrá Þverár segir: „Þverá rennur í djúpu gili niður með túninu að austan og sameinast Norðurá. Þar eru kölluð Ármót. Við Ármót er vað á Þveránni, sem heitir Neðravað. Efravað er nokkru ofar. Um bæði þessi vöð lá reiðvegur.“ (ÖKE: 5).

#### **Lýsing**

Samkvæmt Braga Kárasyni bónda á Þverá var Efravað á svipuðum slóðum og vegslóðinn þar sem hann liggur yfir Þveránni austur af bústaðnum sem er þar skammt frá ánni (munnl. heimild 26.06.2009).

### **Þverá – 27**

**Sérheiti:** Heyvað

**Hlutverk:** Vað

**Tegund:** Heimild

#### **Staðhættir**

Í örnefnaskrá Þverár segir: „Nokkuð upp í gili er hár foss, Þverárfoss. Ofan hans grynnist gilið. Þjóðvegurinn liggur rétt fyrir ofan fossinn og er þar brú á ánni. Skammt ofan við brúna er þriðja vaðið á Þverá. Það heitir Heyvað.“ (ÖKE: 5).

#### **Lýsing**

Samkvæmt Braga Kárasyni bónda á Þverá var Heyvað á svipuðum slóðum og ræsið Þverárfjallsveginum þar sem það liggur nú (munnl. heimild 26.06.2009).

#### **Aðrar upplýsingar**

Enn segir í örnefnaskránni: „Neðan í Þverárleiti, niður að Þverárgili, er slétt mýrlendi og var heyjað þar hér áður. Var þá farið með lestarnar yfir Þverá á áðurnefndu Heyvaði.“ (ÖKE: 7).

### **Þverá – 28**

**Hlutverk:** Óþekkt

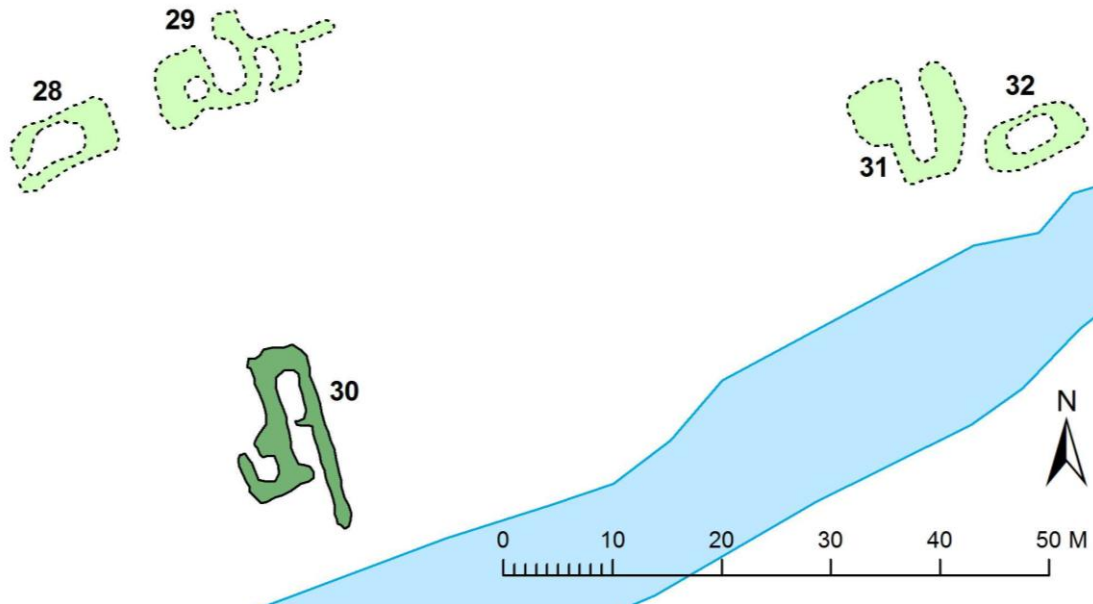
**Tegund:** Tóft

#### **Staðhættir**

Um 100m austan við ármót Þverár og Norðurár, eru tóftir ofan við og niður í aflöngum hvammi við Norðuránni. Á bakkanum ofan við hvamminn eru tvær gamallegar og fremur óljósar tóftir.

### Lýsing

Vestari tóftin er um 10x5m að utanmáli og liggur eins og bakkinn nálega NA-SV, með hlið eða dyr til suðvesturs. Veggir eru grónir grasi og mosa, hlaupnir í þúfur og sokknir, um 30-60sm háir og á bilinu 70-2,5m breiðir.



### Þverá – 29

**Hlutverk:** Óþekkt/sel

**Tegund:** Tóft

#### Staðhættir

Um 100m austan við ármót Þverár og Norðurár, eru tóftir ofan við og niður í aflöngum hvammi við Norðuránnu. Á bakkanum ofan við hvamminn eru tvær gamallegar og fremur óljósar tóftir.

#### Lýsing

Austari tóftin er flóknari og stærri en sú vestari. Tóftin nær yfir alls um 17,5x8,5m svæði. Hún liggur eins og hin eftir bakkanum nálega NA-SV. Vestast er lítið hólf, næsta hringlaga og tæpir 2m í þvermál. Austan við það er stærsta hólfið, tæplega 3x5m að innanmáli með dyr eða hlið til norðurs. Austan við það er enn hólf, um 3x1,8m og virðast dyr eða hlið hafa verið til suðurs. Í framhaldi af þessu hólfi gengur stakur veggur út til norðausturs, tæplega 4m langur. Tóftin er öll gróin grasi og mosa, veggir þýfðir og sokknir en þó sér í grjóti á stöku stað.

#### Aðrar upplýsingar

Tóftin er á svolíttilli upphækkun að því virðist og ekki óhugsandi að eldri minjar kunni að leynast undir þessum.

### Þverá – 30

**Hlutverk:** Óþekkt/stekkur

**Tegund:** Tóft

#### Staðhættir

Um 100m austan við ármót Þverár og Norðurár, eru tóftir ofan við og niður í aflöngum hvammi við Norðuránnu. Á bakkanum ofan við hvamminn eru tvær gamallegar og fremur óljósar tóftir.

**Hættumat:** Minjarnar eru í mikilli hættu vegna landbrots og hefur Norðurá þegar brotið af syðsta hluta þeirra.

### Lýsing

Tóftin liggur nálega norður-suður og er í allt um 9m breið og 18m löng. Að vestan er lítil tóft, rúmlega 2m á kant og dyr eða hlið út að norðan. Austan við er aflöng rétt 8,5x2m að innanmáli, aðeins hefur hrunið inní miða réttina úr austurveggnum. Hlið hefur verið inní réttina að sunnan meðfram austurveggnum sem heldur áfram út frá réttinni um 5m niður að ánni og hefur nýst til aðreksrar inní réttina. Veggir eru grasi grónir og þýfðir á bilinu 40-60sm háir, hvergi sér í grjóti nema í aðreksrargarðurinn sem er rofinn á köflum.

### Aðrar upplýsingar

Tóftin er með hefðbundnu stekkjargarlagi, einföld rétt með áfastri lambakró.

### Þverá – 31

**Hlutverk:** Óþekkt

**Tegund:** Tóft

### Staðhættir

Niður við Norðurá um 50m norðaustur af meintri stekkjartóft (nr. 30).

**Hættumat:** Minjarnar eru á árbakka, um 7m frá Norðurá og verða því að teljast í hættu vegna landbrots.

### Lýsing

Tóftin er afar óljós, um 8x2,5m að innanmáli, opin til norðurs. Veggirnir um 30sm háir og á bilinu 1,7-3m breiðir, við norðurhluta vesturveggjarins er óljós þúst um 5x5m á kant, annað hvort hrun úr tóftinni eða leifar einhverskonar viðbyggingar.

### Þverá – 32

**Hlutverk:** Óþekkt

**Tegund:** Tóft

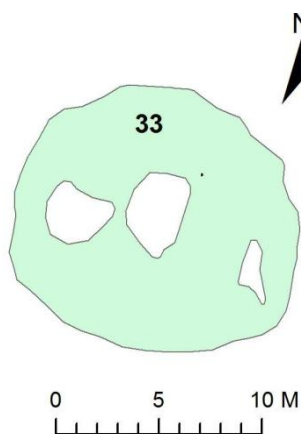
### Staðhættir

Niður við Norðurá um 65m norðaustur af meintri stekkjartóft (nr. 30), og um 2m austan við óljósa tóft (nr. 31).

**Hættumat:** Minjarnar eru á árbakka, um 5m frá Norðurá og verða að teljast í hættu vegna þessa.

### Lýsing

Tóftin er 9,5x4,5m að ummáli og liggur eftir árbakkanum SV-NA. Engar greinanlegar dyr eða hlið er á tóftinni, veggir eru á bilinu 20-30sm háir og 60-140sm breiðir.



### Þverá – 33

**Hlutverk:** Óþekkt/sel

**Tegund:** Þúst

### Staðhættir

Óljósar þústir eða tóftahóll er í brekkunni um 370m austur af ármótum Þverár og Norðurár og um 75m norðaustur af stóru nesi sunnan ár.

### Lýsing

Þústin er um 14m í þvermál og um 30-60sm hærr en umhverfið. Þústin er töluvert þýfð en greina má þrjár dældir í röð frá austri til vesturs eftir honum miðjum. Dældirnar eru á bilinu 1-2,5x2-4m breiðar og 10-20sm djúpar.



Mynd 27, horft til suðurs yfir þúst (nr. 33) um 370m austur af ármótum Þverár og Norðurár.

### Þverá – 34

**Sérheit:** Pétursleyti

**Hlutverk:** Óþekkt

**Tegund:** Varða

#### Staðhættir

Varða er við vegslóða sunnan núverandi þjóðvegur norðvestur af Hvammshlíðarfjalli, u.þ.b. miðja vegu milli hornmerkis Þverár að norðaustan og Norðurár að suðaustan. Varðan er um 200m vestar en núverandi landamerki samkvæmt landamerkjagrunni Fasteignamats Ríkisins og óvíst að um landamerkjavörðu sé að ræða, enda kemur hún ekki fyrir í landamerkjaskrá.



Mynd 28, horft til suðvesturs á vörðu á Pétursleyti norðvestur af Hvammshlíðarfjalli, í baksýn sér út Norðurárdal.

#### Lýsing

Varðan er um 60sm há og um 150sm á kant að grunnfleti.

#### Aðrar upplýsingar

Örnefnið Pálsleyti er tilkomið af því að þaðan sér fyrst heim að Kirkjubæ þegar komið er að austan, en kirkjan á Kirkjubæ var helguð Páli Póstula og leytið því nefnt Pálsleyti (munnl. heimild. Bragi Kárasón, 7.4.2010).

### Þverá – 35

**Hlutverk:** Leið

**Tegund:** Heimild

#### Staðhættir

Bæjarleið milli Þverár og Hvammshlíðar lá á norðurbakka Norðurár og var ýmist farið yfir Þverá á Neðra- eða Efravaði.

### **Lýsing**

Götuslóðar eru að báðum vöðunum í dag og hefur verið farið á vélum yfir Þverána á báðum þessum stöðum og liggja nokkrar götur frá þeim báðum austur og suðaustur hlíðina. Þessar götur voru ekki mældar upp sérstaklega.

### **Þverá – 36**

**Hlutverk:** Óþekkt

**Tegund:** Heimild (Garðlag)

#### **Staðhættir**

Óljóst garðlag er í austanverðu lækjargili Stóralækjar um 40m suður af ræsinu á læknum þar sem afleggjarinn liggur heim að bænum.

### **Lýsing**

Garðlagið er óljóst og sást skráningaraðilum yfir það við skráningu á vettvangi. Bragi Kárason ábúandi Þverár mundi hins vegar eftir garðlagi á þessum slóðum (samkvæmt samtali 29.03.2010). Á loftmynd sér móta fyrir garðlagi eða bakka við Stóralæk á þeim slóðum sem Bragi talaði um á og virðist það vera um 8m langt en óvíst með hæð og breidd. Til austurs frá því sér móta fyrir hugsanlegu rofnu garðlagi á loftmyndinni. Það liggur um 40m til austurs en beygir svo í aflíðandi beygju til suðurs að gatnamótunum við veginn.

#### **Aðrar upplýsingar**

Efst á hólnum austan við meint garðlag eru glögg gróðurskil svosem gjarnan vísa á húsaleifar, svo er þó ekki í þessu tilfelli, þarna var gömul malargryfja sem fyllt var uppí með heyrusli samkvæmt Braga Kárasyni ábúanda Þverár (munnl. heimild 29.03.2010).

## ***Horfnar minjar og óskráðar***

### **Þverá – 37**

**Sérheiti:** Kvíaból

**Hlutverk:** Kvíar

**Tegund:** Tóft

#### **Staðhættir**

Í örnefnaskrá Þverár segir: „Neðan við Neðri-Bæjarbrún var Lambabarð, beint upp af bænum. Austan þess var Kvíaból. Bæjarlækurinn rann á milli Lambabarðs og Kvíabóls. Nú eru bæði komin í tún. Vel man Einar [Guðlaugsson f. 1920] eftir kvíunum á Kvíabóli.“ (ÖKE: 4).

#### **Lýsing**

Í brekkunni ofan við gamla bæjarstæðið og nokkru austar, um 16m NA af núverandi íbúðarhúsi á Þverá, eru leifar af votheysgryfju (nr. 10) frá fyrri hluta 20. aldar (munnl. heimild Bragi Kárason, 7.4.2010) en leifar kvía fundust ekki á þessu svæði.

### **Þverá – 38**

**Hlutverk:** Matjurtagarður („Kálgarður“)

**Tegund:** Heimild

#### **Staðhættir**

Á túnakorti er sýndur túnblettur aðskilinn frá heimatúninu austan við bæ og þar teiknaður inn kálgarður. Slíkir túnblettir eru stundum settir inná túnakortin eftir hentugleikum og ekki hægt að treysta afstöðu þeirra við heimatúnið. Við þennan túnblett stendur skrifað Réttarhóll á túnakortinu sem samræmist ekki örnefnaskránni þar sem réttarhóll er sagður innan heimatúnsins. Þar segir: „Réttarhóll var milli Hesthúshóls og bæjar. Á honum var fjárhúskofi. Hefur hann ef til vill verið byggður upp úr gamalli rétt [...]“ (ÖKE: 4). Hvort Réttarhólarnir eru tveir eða hvort um rugling er að ræða er óvíst, en greinilega er ekki verið að vísa til sama staðar örnefnaskránni og á túnakortinu.

**Lýsing**

Kálgarðurinn fannst ekki á vettvangi og ábúandi kannaðist ekki við matjurtagarð annarsstaðar en heim við bæ.

**Þverá – 39**

**Hlutverk:** Leið

**Tegund:** Heimild

**Staðhættir**

Í örnefnaskrá Þverár segir: „Nokkuð upp í gilinu er hár foss, Þverárfoss. Ofan hans grynnt gilið. Þjóðvegurinn liggur rétt fyrir ofan fossinn og er þar brú á ánni. Skammt ofan við brúna er þriðja vaðið á Þverá. Það heitir Heyvað. [...] Neðan í Þverárleiti, niður að Þverárgili, er slétt mýrlendi og var heyjað þar. hér áður. Var þá farið með lestarnar yfir Þverá á áðurnefndu Heyvaði.“ (ÖKE: 5-7). Samkvæmt Braga Kárasyni bónda á Þverá var Heyvað á svipuðum slóðum og ræsið Þverárfjallsveginum þar sem það liggur nú (munnl. heimild 26.06.2009).

**Lýsing**

Engar götur eru sýnilegar á þessum stað en umhverfinu hefur verið breytt töluvert með veglagningunni auk þess sem búið er að þurrka upp flóann norðan við veginn.

**Þverá – 40**

**Hlutverk:** Landamerki

**Tegund:** Heimild (varða)

**Staðhættir**

Í örnefnaskrá Þverár segir: „Úr Söndugahól eru merkin í þrjár hlaðnar torfvörður á há Hamarshlíðarfjalli.“ (ÖKE: 2).

**Lýsing**

Vörðunnar var ekki leitað á vettvangi sumarið 2009.

**Þverá – 41**

**Hlutverk:** Landamerki

**Tegund:** Heimild (varða)

**Staðhættir**

Í örnefnaskrá Þverár segir: „Úr Söndugahól eru merkin í þrjár hlaðnar torfvörður á há Hamarshlíðarfjalli.“ (ÖKE: 2).

**Lýsing**

Vörðunnar var ekki leitað á vettvangi sumarið 2009.

**Þverá – 42**

**Hlutverk:** Landamerki

**Tegund:** Heimild (varða)

**Staðhættir**

Í örnefnaskrá Þverár segir: „Úr Söndugahól eru merkin í þrjár hlaðnar torfvörður á há Hamarshlíðarfjalli.“ (ÖKE: 2).

**Lýsing**

Vörðunnar var ekki leitað á vettvangi sumarið 2009.

**Þverá – 43****Hlutverk:** Landamerki**Tegund:** Heimild (varða)**Staðhættir**

Í örnefnaskrá Þverár segir: „Úr Söndugahól eru merkin í þrjár hlaðnar torfvörður á há Hamarshlíðarfjalli. – Þaðan er lína eftir Hlíðarás eins og vötn falla í vörðu á há Pokafelli og er þá komið á merki Húnavatns- og Skagafjarðarsýslu. (Ath.: Hlíðarás er á milli Pokafells og Hamarshlíðarfjalls).“

**Lýsing**

Vörðunnar var ekki leitað á vettvangi sumarið 2009.

## Samantekt og niðurstöður

Samkvæmt samningi Skagahrepps og Byggðasafns Skagfirðinga miðast fornleifaskráning jarða í hreppnum við jarðabók Johnsens frá 1847 og eru þær jarðir sem þar koma fyrir skráðar sem sjálfstæðar heildir. Þegar jörðum til skráningar innan hreppsins var forgangsraðað var m.a. tekið mið af hættunni sem minjum er búinn á tilteknum jörðum, s.s. vegna landbrots, skógræktar, jarðræktar eða annarra hugsanlegra framkvæmda. 18 jarðir (miðað við Johnsen 1847) voru valdar til skráningar árið 2009, það voru jarðirnar Víkur, Krókasel, Hróarsstaðir, Kurfur, Örlygsstaðir/Hlíð, Skeggjastaðir, Kelduland/Hafsvellir, Efri-Harastaðir/Harastaðir/Harastaðakot, Brandaskarð, Árbakki, Vindhæli, Ytri-Ey, Syðri-Ey/Eyjarkot, Ytri-Hóll, Njálstaðir og Þverá í Norðurárdal.

Minjarnar sem hér eru til umfjöllunar einskorðast við heimalönd Njálstaða og Þverár.

### *Fjöldi og ástand minja*

Alls voru skráðar 97 minjar á jörðunum tveimur og þar af voru 20 sem ekki reyndist unnt að staðsetja með viðunandi nákvæmni. Af þeim 77 minjum sem skráðar voru á vettvangi voru 56 sýnilegar á yfirborði en 21 voru staðsettar með hjálp heimildamanna, túnakorta eða annarra traustra heimilda. Nákvæmni staðsetninga af þessu tagi er þó ekki án fyrirvara og má gera ráð fyrir allt að 20m skekkju, þar sem staðsetning er gefin upp í hnitatöflum en tegund minja er skráð sem heimild.

Jörð	Fjöldi fornleifa*	Staðsettar horfnar minjar	Óstaðsettar minjar	Hlutfall horfinna/óstaðsettra
Njálstaðir	54	16	12	52%
Þverá	43	5	8	30%
<b>Alls</b>	<b>97</b>	<b>21</b>	<b>20</b>	<b>42%</b>

\*Hér er átt við minjar sem skráðar voru upp úr heimildum og sem fundust á vettvangi.

### *Minjar í landi Njálstaða*

Minjar í landi Njálstaða eru mest búsetuminjar frá 19. og 20. öld, m.a. leifar útihúsa, rétt, stekkur og leifar gamals túngarðs svo eitthvað sé nefnt.

Gamli bærinn (nr. 1) og útihús sambyggð honum (nr. 2 og 3) eru með öllu horfinn vegna sléttunar, en hann stóð uppí brekkunni töluvert norðaustur af íbúðarhúsinu (b. 1946) þar sem það er í dag. Þar sem íbúðarhúsið stendur nú voru áður fjárhús (nr. 6) og hesthús (nr. 7). Önnur útihús (nr. 8 og 9) og tóftarbrot (nr. 10) í gamla túninu sem nú er búið að slétta.

Í hvömmunum suðvestur af bæ í dag eru leifar af stekki í Stekkjarhvammi (nr. 11) og gamallegar tóftaleifar austast í Skúlahvammi (nr. 13 og 14), hugsanlega einnig stekkkjarleifar (nr. 12). Leifar af heimreiðinni sjást enn sem sneiðingur (nr. 4) í niður í Sneiðingshvamm suðaustur af íbúðarhúsinu á Njálstöðum og stór stekkur (nr. 33) í Stórahvammi/Réttarhvammi þar fyrir austan.

Minjar frá fleiri en einu tímasteiði eru einnig ofan og austan við gamla bæjarstæðið. Ofarlega í bæjargilinu er tóft í brekkunni (nr. 21) og um 50m ofar eru leifar af matjurtagarði (nr. 23) og



hugsanlega kartöflugeymslu (nr. 24). Austan við bæjargilið eru m.a. leifar fjárhúsa (nr. 27), hugsanlega kvía (nr. 26) og fleiri minja (nr. 25, 28 og 29). Þar austur af eru óljósar réttarleifar (nr. 30). Túngarður (nr. 20) sést enn í hlíðinni þar fyrir ofan frá Bæjargili og austur að Gerðishóli. Á Gerðishóli stóð áður hesthús (nr. 32) sem nú er með öllu horfið en óljós garðlög virðast vera í túninu austan hólsins (nr. 31). Enn lengra til austurs er bæjarstaði Finnsstaða en tóftahóllinn sem þar var (nr. 34) hvarf við sléttun og garðbrot (nr. 53) fór undir veg þegar hann var lagður á sínum tíma fram Norðurárdal.

Norðaustast í landareigninni rennur Sellækur frá mynni Sléttárdals og niður í Norðurá, upp með honum suðvestanvert eru tóftaleifar að því er virðist á þremur stöðum (nr. 35, 36 og 37), sem bera vott um seljabúskap við Sellækinn, Njálstaðasel.

Minjar í landi Njálstaða er eins og verða vill í misgóðu ástandi af 41 flokkaðist engin tóft undir það að vera „heilleg“, 7 töldust „vel greinanlegar“, 7 „greinanlegar“ og 12 „illgreinanlegar“ en 15 minjar sáust ekki á yfirborði þótt staðsetning þeirra væri kunn. Þessar skilgreiningar byggja á stöðlum Fornleifaverndar Ríkisins frá árinu 2008, sjá nánar um þessa staðla á heimasíðu á Fornleifaverndar:

<http://www.fornleifavernd.is/files/8/20080609105155104.pdf>

### **Minjar í hættu**

*Minjar í landi Njálstaða eru almennt ekki í mikilli hættu, þrjár minjar teljast þó í hættu vegna landbrots af völdum Laxár, það er stekkurinn (nr. 11) í Stekkjarhvammi, austasta tóftin í Skúlahvammi (nr. 14) og hugsanleg seltóft (Njálstaðasel nr. 35) við Sellæk. Þá eru tvær tóftir í Skúlahvammi í hættu vegna rasks, annars vegar lítil rétt af einhverju tagi (nr. 12) sem er rofin og illa farin af umferð hrossa og hins vegar lítil tóft (nr.13) sem girt hefur verið yfir og er að hluta innan hestahólfsins.*

NR	Fvr.Nr	Sérheiti	Tegund	Annað	Hlutverk	Annað	Hættumat	Vegna
11	11928		tóft		stekkur		Hætta	landbrots
12	11929		tóft		óþekkt	rétt	mikil hættu	rask
13	11930		tóft		óþekkt		hætta	rask
14	11931		tóft		óþekkt		hætta	landbrots
35	11952	Njálstaðasel	tóft		sel		hætta	landbrots

*Minjar í túni og við vegi eða önnur athafnasvæði eru að sjálfsögðu alltaf í nokkurri hættu þótt ekki sé fyrir sjáanlegt að þær verði fyrir skemmdum.*

### **Áhugaverðar minjar í landi Njálstaða**

Í fyrsta lagi má nefna óljóst hringlaga mannvirki (nr. 31) við Gerðishól, sem sést sem hryggur í túninu norðaustanvert við hólinn. Áhugavert væri að kanna aldur og gerð þessa mannvirkis.

Þá hefðu rannsóknir á Finnsstöðum/Finnastöðum (nr. 34 og 53) verið forvitnilegar en óvíst er hvað þar er eftir af minjum undir sverði og erfitt að staðsetja hugsanlegar minjar nákvæmlega.

Rannsókn á aldri og eðli minja á Njálstaðaseli eru afar forvitnilegar. Tvær tóftalegar þústir (nr. 36 og 37) eru í flóanum suðvestur af tóftinni sem er hvað greinilegust (nr. 35) . Aldur og eðli þessara minja gæti varpað nýju ljósi á umfang seljabúskapar frá Njálstöðum. Önnur

þústin er töluvert umfangsmikil (nr. 36) og ekki óhugsandi, ef um mannabústað er að ræða, að þar hafi verið föst búseta.

### **Minjar í landi Þverár**

Lítið er eftir af heillegum minjum í heimatúninu á Þverá. Núverandi íbúðarhús stendur á gamla bæjarstæðinu og eru engar leifar gamla bæjarins (nr. 1) eða fjóssins (nr. 2) sýnilegar ofan jarðar. Neðan við hlaðið suður af húsinu sést gamli matjurtagarðurinn þó enn (nr. 4). Útihúsin eru að mestu horfin, en þó sér enn móta fyrir leifum fjárhúss sem stóð vestan við bæ (nr. 7) og á Réttarhóli þar fyrir neðan (nr. 6) og greinilegur grjóthlaðin veggur (nr. 8) stendur enn á Hesthúshóli, norðvestan við sumarbústaðinn. Þá eru leifar votheysgryfju frá 20. öld (nr. 10) ofan við íbúðarhúsið og óljósar dældir á hól neðan við afleggjarann austur af húsinu þar sem fjárhús stóðu áður (nr. 9) vestan við farveg Stóralækjar.

Hugsanleg stekkjartóft (nr. 15) er neðan við gamla veginn neðan við Flóa suðvestur af bæ á Þverá og nokkrar tóftir þar fyrir ofan upp með Kvosabreiðarlæk (nr. 16-19), m.a. stekkjartóft (nr. 16) og hugsanleg beitarhús (nr. 18).

Annar greinilegur stekkur (nr. 20) er um 450m norður af bæ neðan við svonefndan Stekkjarhól og einhverjar hleðsluleifar, hugsanlega af smalakofa og vörðu eru upp á klapparbrún um 1,5km norður af bæ.

Austan við ármót Þverár og Norðurár eru minjar frá fleiri en einu tímasteiði (nr. 28-33), m.a. hugsanlegar seltóftir (nr. 29), stekkur (nr. 30) og nokkuð umfangsmiklar þústir (nr. 33) sem gætu verið leifar sels eða beitarhúss.

Á Þverá flokkaðist ein tóft sem heilleg, það er stekkurinn (nr. 20) við Stekkjarhól, 5 töldust „vel greinanlegar“, 9 „greinanlegar“ og 13 „illgreinanlegar“. Þessar skilgreiningar byggja á stöðlum Fornleifaverndar Ríkisins frá árinu 2008, sjá nánar um þessa staðla á heimasíðu á Fornleifaverndar: <http://www.fornleifavernd.is/files/8/20080609105155104.pdf>

### **Minjar í hættu**

*Minjar í landi Þverár eru almennt í fremur lítilli hættu, þó eru tvær sem hafa orðið fyrir skemmdum eða raski og þrjár sem eru í hættu. Búið er að planta trjám í veggibrot (nr. 8) á Hesthúshóli. Þá eru þrjár tóftir við bakka Norðurár austur af ármótum hennar og Þverár. Nú þegar hefur eitthvað brotið af stekknunum (nr. 30) en hinar tóftirnar eru í 4-7m fjarlægð frá árbakkanum og verða því að teljast í hættu vegna landbrots.*

NR	Fvr.Nr	Sérheiti	Tegund	Hlutverk	Aldur frá	Aldur til	Ástand	Hættumat	Hættuorsök
8	11966	Hesthúshóll	hleðsla	hesthús	1800	1950	vel greinanleg	mikil hætta	rasks
30	11988		tóft	stekkur	1800	1900	greinanleg	mikil hætta	landbrots
31	11989		tóft	óþekkt	1700	1800	illgreinanleg	hætta	landbrots
32	11990		tóft	óþekkt	1700	1800	illgreinanleg	hætta	landbrots

*Minjar í túni og við vegi eða önnur athafnasvæði eru að sjálfsögðu alltaf í nokkurri hættu þótt ekki sé fyrir sjáanlegt að þær verði fyrir skemmdum.*

### *Áhugaverðar minjar á Þverá*

Greining á aldri og eðli minja neðan við Flóa og upp með Kvosabreiðarlæk (nr. 14-19) myndu fylla inni sögu búskapar á jörðinni, en engar heimildir virðast vera um þessi mannvirki.

Sömu leiðis myndu rannsóknir á tóftum og þústum (nr. 28-33) austan við ármót Þverár og norðurár geta varpað ljósi á landnýtingu og búshætti á jörðinni, en þar er m.a. mögulegt seltóft (nr. 29) og hugsanlega leifar beitarhúsa eða sels (nr. 33).

### **Niðurlag**

Fornleifaskráning er forsenda þess að hægt sé að gera heildstætt mat minja og minjagildis og er undirstaða allrar minjavörslu og áætlunar um varðveislu og kynningu minja. Með heildarskráningu fornleifa innan sveitarfélagsins skapast grundvöllur til að fylgjast með minjastöðum, hvort þeir séu í hættu vegna skipulagsgerðar eða annarra framkvæmda og hvort náttúrulegar aðstæður geti spillt þeim á einhvern hátt. Fornleifaskráningu er þó í raun aldrei lokið og staðir geta bæst við síðar sem einhverra hluta vegna hafa farið framhjá skrásetjum við vettvangsskoðun. Þeim minjum þarf þá að bæta inn á fornleifaskrána.

Fornleifaskráningin tekur til þeirra minja er sjást á yfirborði eða þar sem staðsetning þeirra er þekkt út frá heimildum, heimildamönnum eða öðrum ummerkjum í landslagi. Hins vegar ber að gæta að því að minjar geta einnig leynst undir yfirborði þótt þær sjáist ekki ofanjarðar. Þar sem fornleifar koma óvænt í ljós við framkvæmdir ber þegar í stað að stöðva framkvæmdirnar og tilkynna fundinn til Fornleifaverndar ríkisins sem ákvarðar um frekari aðgerðir til björgunar eða verndar minjunum.

## Heimildaskrá

Björn Lárusson (1967). *The Old Icelandic Land Registers*. Lund University: Lund.

Bryndís Zoëga, Guðmundur St. Sigurðarson og Guðný Zoëga (2009). *Fornleifaskráning Skagabyggðar. Höskuldsstaðir og Syðri-Hóll. 2009/88*. Byggðasafn Skagfirðinga: Sauðárkróki.

**HG** - Hjördís Gísladóttir (1989). „Þáttur um eyðibýli í Húnaþingi“ Í *Húnaþing III*. Ritnefnd: Sigurður J. Líndal og Stefán Á. Jónsson. Búnaðarsamband Austur- Húnavetninga o.fl.: Akureyri.

*Húnaþing II* (1978). Ritnefnd: Sigurður J. Líndal og Stefán Á. Jónsson. Búnaðarsamband Austur- Húnavetninga o.fl.: Akureyri.

*Íslenzkt Fornbréfasafn II*. (1893). Hið íslenska bókmenntafélag: Kaupmannahöfn.

*Íslenzkt Fornbréfasafn III*. (1896). Hið íslenska bókmenntafélag: Kaupmannahöfn.

*Íslenzkt Fornbréfasafn IX*. (1909-1913). Hið íslenska bókmenntafélag: Reykjavík.

*Íslenzkt Fornbréfasafn v*. (1899-1902). Hið íslenska bókmenntafélag: Kaupmannahöfn og Reykjavík.

*Jarðabók Árna Magnússonar og Páls Vídalín VIII*. (1926). Hið íslenska fræðafjélag: Kaupmannahöfn.

*Jarðatal á Íslandi, með brauðlýsingum, fólkstölu í hreppum og prestaköllum, ágripi úr Búnaðartölum 1835-1845, og skýrslum um sölu þjóðjarða á landinu*. (1847). Útgefandi: J.Johnsen: Kaupmannahöfn.

*Ný jarðabók fyrir Ísland samin eptir tilskupun 27. maímánaðar 1848 og allramildilegast staðfest með tilskipun 1. aprílmánaðar 1861*. (1861). Jarðabókaútgáfan: Kaupmannahöfn.

Páll Kolka (1950). *Föðurtún*. Útgefandi: P. V. G. Kolka: Reykjavík.

*Sýslu- og sóknalýsingar Hins íslenska bókmenntafélags 1839-1873 I - Húnavatnssýsla*. (1950). Hið íslenska bókmenntafélag: Akureyri.

### Aðrar heimildir

Manntalsvefur Þjóðskjalsafns Íslands. [www.manntal.is](http://www.manntal.is).

Úttekt á Njálssstöðum frá 1896. Óprentað handrit á Héraðsskjalasafni Austur-Húnavatnssýslu.

ÞÍ. Skjalsafn umboðanna. Þingeyrarklaustursumboð I /10. Óprentað handrit á Þjóðskjalsafni Íslands.

ÞÍ. Skjalsafn umboðanna. Þingeyrarklaustursumboð I /12. Óprentað handrit á Þjóðskjalsafni Íslands.

ÞÍ. Skjalsafn umboðanna. Þingeyrarklaustursumboð I /13. Óprentað handrit á Þjóðskjalsafni Íslands.

ÞÍ. Skjalsafn umboðanna. Þingeyrarklaustursumboð I /2. Óprentað handrit á Þjóðskjalsafni Íslands.

ÞÍ. Skjalsafn umboðanna. Þingeyrarklaustursumboð I /28. Óprentað handrit á Þjóðskjalsafni Íslands.

ÞÍ. Skjalsafn umboðanna. Þingeyrarklaustursumboð II /104. Óprentað handrit á Þjóðskjalsafni Íslands.

ÞÍ. Skjalsafn umboðanna. Þingeyrarklaustursumboð II /96. Óprentað handrit á Þjóðskjalsafni Íslands.

ÞÍ. Skjalsafn umboðanna. Þingeyrarklaustursumboð III/ 127. Óprentað handrit á Þjóðskjalsafni Íslands.

ÞÍ. Skjalsafn umboðanna. Þingeyrarklaustursumboð III/ 141. Óprentað handrit á Þjóðskjalsafni Íslands.

ÞÍ. Skjalsafn umboðanna. Þingeyrarklaustursumboð VII, 2 /21. Óprentað handrit á Þjóðskjalsafni Íslands.

Ö – *Örnefni í Njálssstaðalandi*. [Höfund/heimildamann vantar]. Örnefnastofnun Íslands: Reykjavík.

ÖAA – *Njálssstaðir viðbót*. Jónína Hafsteinsdóttir skráði, eftir Auðbjörgu Albertsdóttur, 1988. Örnefnastofnun Íslands: Reykjavík.

ÖKE – *Þverá í Norðurárdal*. Kristján Eiríksson skráði eftir Einari Guðlaugssyni, 1977. Örnefnastofnun Íslands: Reykjavík.

ÖMB - *Örnefnaskrá Syðri-Hóls*. Magnús Björnsson skráði, [ártal vantar]. Örnefnastofnun Íslands: Reykjavík.

ÖPP – *Örnefni í landi Njálssstaða í Vindhælishreppi, Austur-Húnavatnssýslu*. Þormóður Pálsson skráði, 1974. Örnefnastofnun Íslands: Reykjavík.

### Heimildamenn

Björn Magnússon fyrrverandi bóndi á Syðri-Hóli, f. 1921, búsettur á Urðarbraut 16 á Blönduósi.

Stefán Þröstur Berndsen, f. 1956, bóndi á Njálssstöðum frá 1997.

Bragi H. Kárason, f. 1949, bóndi á Þverá í Norðurárdal, fæddur þar og upp alinn.

# **Fylgiskjöl**

## Njálstaðir\_Hnitatafla

NR	Fvr.Nr	Sérheiti	Tegund	Annað	Hlutverk	Annað	Aldur frá	Aldur til	Ástand	Horfin v.	Hættumat	Hættuorsök	Veggh. frá	Veggh. til	Veggbr.	Austun	Norðun
1	11918	Njálstaðir	hóll		bæjarhóll		0	1935	greinanleg	sléttunar	engin hætta		0,0	0,0		445400	581495
2	11919		heimild		fjós		1800	1950	sést ekki	sléttunar	engin hætta		0,0	0,0		445403	581496
3	11920		heimild		brunnhús		1800	1950	sést ekki	sléttunar	engin hætta		0,0	0,0		445406	581498
4	11921		heimild	rústir	óþekkt		0	1900	sést ekki	sléttunar	engin hætta		0,0	0,0		445415	581492
5	11922		sneiðingur		heimreið		1800	1950	vel greinanleg		engin hætta		0,0	0,0	1,50	445329	581295
6	11923	Neðri-Hús	heimild		fjánhús	hlaða	1800	1950	sést ekki	bygginga	engin hætta		0,0	0,0		445203	581327
7	11924		heimild		hesthús		1800	1950	sést ekki	bygginga	engin hætta		0,0	0,0		445205	581328
8	11925	Efri-Hús/ Gerðishús	heimild		hesthús		1800	1950	sést ekki	sléttunar	engin hætta		0,0	0,0		445235	581386
9	11926		heimild		hesthús		1800	1950	sést ekki	sléttunar	engin hætta		0,0	0,0		445284	581439
10	11927		dæld	tóftahóll	óþekkt	hesthús?	1800	1900	illgreinanleg	sléttunar	engin hætta		0,1	0,2		445317	581421
11	11928		tóft		stekkur		1800	1900	vel greinanleg		hætta	landbrots	0,3	0,4		444946	581155
12	11929		tóft		óþekkt		1800	1900	illgreinanleg		mikil hætta	rask	0,4	0,4		445072	581144
13	11930		tóft		óþekkt		1800	1900	illgreinanleg		hætta	rask	0,4	0,4		445072	581144
14	11931		tóft		óþekkt		1700	1800	illgreinanleg		hætta	landbrots	0,4	0,4		445072	581144
15	11932	Móholt/ Móhóll	heimild		móþurrkin	móbyrgi	1800	1900	sést ekki		engin hætta		0,0	0,0		444798	581578
16	11933		heimild		mógrafir		0	1900	sést ekki	sléttunar	engin hætta		0,0	0,0		444810	581504
17	11934	Torfhóll/ Torfholt	heimild		torfþurrkun		0	1950	greinanleg		engin hætta		0,0	0,0		445016	581491
18	11935		heimild		torfrista		0	1950	sést ekki	sléttunar	engin hætta		0,0	0,0		444973	581447
19	11936		hleðsla		óþekkt		800	1900	greinanleg		engin hætta		0,2	0,2		445155	581644
20	11937		garðlag		túngarður		1700	1900	greinanleg		engin hætta		0,4	1,1		445594	581565
21	11938		tóft		óþekkt		1700	1900	illgreinanleg		engin hætta		0,3	0,4		445423	581580
22	11939		niðurgröftur		skurður		1800	1900	greinanleg		engin hætta		0,3	0,4	0,00	445418	581576
23	11940		garðlag		matjurtagarður		1800	1900	vel greinanleg		engin hætta		0,3	0,3		445452	581647
24	11941		tóft		óþekkt	kartöflu-geymsla?	1800	1900	vel greinanleg		engin hætta		0,3	0,7		445447	581634
25	11942		tóft		óþekkt		800	1700	illgreinanleg		engin hætta		0,3	0,4		445481	581573
26	11943		tóft		óþekkt		1400	1900	greinanleg		engin hætta		0,4	1,0		445481	581532
27	11944		tóft		fjánhús		1800	1900	vel greinanleg		engin hætta		0,4	0,7		445480	581505
28	11945	Gerdid?	tóft		hesthús		1800	1900	vel greinanleg		engin hætta		0,3	1,0		445534	581502
29	11946		steinalögn		óþekkt	garðlag	800	1800	illgreinanleg		engin hætta		0,0	0,0		445502	581484
30	11947	"Gamla réttin"	tóft		rétt		1800	1900	illgreinanleg	sléttunar	engin hætta		0,1	0,2		445606	581490
31	11948	Gerðistún	hryggur/garðlag		óþekkt		1600	1800	illgreinanleg	sléttunar	engin hætta		0,1	0,2		445756	581513

## Njálstaðir\_Hnitatafla

NR	Fvr.Nr	Sérheiti	Tegund	Annað	Hlutverk	Annað	Aldur frá	Aldur til	Ástand	Horfin v.	Hættumat	Hættuorsök	Veggh. frá	Veggh. til	Veggbr.	Austun	Norðun
32	11949	Gerðisholl	hóll	heimild	hesthús		1800	1900	sést ekki	sléttunar	engin hættu		0,0	0,0		445717	581511
33	11950		tóft		stekkur	rétt	1800	1900	vel greinanleg		engin hættu		0,3	0,7		445683	581327
34	11951	Finnsstaðir	heimild		óþekkt	híbyli	800	1900	sést ekki	sléttunar	engin hættu		0,0	0,0		446286	581629
35	11952	Njálstaðasel	tóft		sel		800	1700	illgreinanleg		hættu	landbrots	0,1	0,2		446464	583028
36	11953	Njálstaðasel	tóft	þúst	óþekkt	sel/híbyli	1600	1800	greinanleg		engin hættu		0,3	1,0		446443	583001
37	11954	Njálstaðasel	tóftahóll	þústir	óþekkt	sel	800	1600	illgreinanleg		engin hættu		1,0	1,6		446528	582856
38	11955		heimild	varða	landamerki		0	1900	sést ekki	framkvæmda	engin hættu		0,0	0,0		444687	581312
39	11956	Sneiðings-/ Bæjarhvammur	heimild		þvottastaður		0	1850	sést ekki		engin hættu		0,0	0,0		445406	581279
41	11994		heimild	garðlag	landamerki		1600	1800	sést ekki		engin hættu		0,0	0,0		444689	581328
53	11957	Finnsstaðir	heimild		túngarður		0	1850	sést ekki	vegagerðar	engin hættu		0,0	0,0		446288	581585
54	11998	Draugaholt	heimild		þjóðsagnastaður		0	0	illgreinanleg		engin hættu		0,0	0,0		444918	581514



bverá\_hnitatafla

NR	Fvr.Nr	Sérheiti	Tegund	Annað	Hlutverk	Annað	Aldur frá	Aldur til	Ástand	Horfin v.	Hættumat	Hættuorsök	Veggh. frá	Veggh. til	Veggbr.	Austun	Norðun
1	11959	bverá	heimild		hibýli		1800	1980	sést ekki		engin hætta					451078	585801
2	11960		heimild		fjós		1800	1950	sést ekki		engin hætta					451075	585800
3	11961		gata		heimreið		1800	1950	illgreinanleg		engin hætta					451047	585748
4	11962		garðlag	bakki	matjurtagarður		1800	1950	greinanleg		engin hætta		0,4	1,5		585778	585778
5	11963	Réttarhóll	heimild		rétt		1700	1800	sést ekki	bygginga/ sléttunar	engin hætta					451042	585756
6	11964		tóft		fjánhús		1800	1950	illgreinanleg	niðurrifs?	engin hætta			0,4		585754	585754
7	11965		kantur		fjánhús		1800	1950	illgreinanleg		engin hætta		0,1	0,1		451012	585789
8	11966	Hesthúshóll	hleðsla	veggbrot	hesthús		1800	1950	vel greinanleg		mikil hætta	rask	0,5	1,1	1,2	451001	585712
9	11967	Húsaþóll	heimild	dældir	fjánhús		1850	1950	illgreinanleg		engin hætta					451165	585864
10	11968		tóft		votheysgryfja		1940	1950	heillegar		engin hætta		1,5	1,6		585838	585838
11	11969		garðlag		óþekkt	undan girdingu?	1850	1950	vel greinanleg		engin hætta		3,0	5,0		585718	585718
12	11970	Torfholt	heimild		torfþurrkunarstaður		800	1950	greinanleg		engin hætta					450668	585437
13	11971	Flói	heimild		torfrista	torfstunga		1950	sést ekki	sléttunar	engin hætta					450553	585360
14	11972		tóft		óþekkt		1600	1800	illgreinanleg		engin hætta		2,0	4,0		585305	585305
15	11973		tóft		óþekkt	stekkur	1800	1900	greinanleg		engin hætta		0,4	0,5		585305	585305
16	11974		tóft		óþekkt	stekkur	1800	1900	vel greinanleg		engin hætta		0,3	0,8		585395	585395
17	11975		þúst		óþekkt		800	1700	illgreinanleg		engin hætta		0,8	1,2		585424	585424
18	11976		tóft		fjánhús		1400	1800	greinanleg		engin hætta		0,2	0,3		585578	585578
19	11977		tóft		óþekkt		800	1700	greinanleg		engin hætta		0,4	1,0		585632	585632
20	11978		tóft		stekkur		1800	1900	vel greinanleg		engin hætta		0,6	0,7		586200	586200
21	11979		steinalögn		óþekkt	smalabyrgi	800	1900	illgreinanleg		engin hætta		0,1	0,1		587294	587294
22	11980		hleðsla	varða	óþekkt	kennimark	800	1900	greinanleg		engin hætta			1,1		451042	587299
25	11983	Neðravað	vað		vað			1950	greinanleg		engin hætta					451398	585763
26	11984	Efravað	vað		vað			1950	greinanleg		engin hætta					451436	585873
27	11985	Heyvað	heimild		vað			1900	sést ekki		engin hætta					451611	586278
28	11986		tóft		óþekkt	rett	1500	1800	illgreinanleg		engin hætta		3,0	6,0		585756	585756
29	11987		tóft	þyrping 3-4 skipt	óþekkt	sel	1800	1900	illgreinanleg		engin hætta		3,0	5,0		585762	585762
30	11988		tóft		stekkur		1800	1900	greinanleg		mikil hætta	landbrots	0,4	0,6		585729	585729
31	11989		tóft		óþekkt		1700	1800	illgreinanleg		hætta	landbrots	3,0			585758	585758
32	11990		tóft		óþekkt		1700	1800	illgreinanleg		hætta	landbrots	2,0	3,0		585756	585756
33	11991		þúst	þyrping	óþekkt	sel	1500	1800	illgreinanleg		engin hætta		3,0	6,0		585807	585807
34	11992		varða		óþekkt		1800	1900	vel greinanleg		engin hætta		0,6	0,6		452524	586729
36	11993		heimild	garðlag	óþekkt		1700	1950	greinanleg		engin hætta					451196	585855

## *Skýringar á hnitatöflu*

Þar sem tegund minja er skilgreind sem heimild, er annað hvort um að ræða minjar sem ekki eru lengur sýnilegar á yfirborði, fundust ekki, eða voru ekki skoðaðar á vettvangi.

Rétt er að taka fram að tölurnar sem hér eru gefnar upp um aldur minja eru að jafnaði mat skráningaraðila byggt á ástandi og útliti minjanna. Sumstaðar eru þó heimildir fyrir byggingarári og hvenær hætt var að nota bygginguna, í báðum tilfellum verður þó að hafa þann fyrirvara að minjarnar geti átt sér lengri sögu eða jafnvel verið byggðar á enn eldri minjum.

Í hnitatöflunni eru dálkar fyrir ástand, hættumat, hættuorsök og ástæður þess að minjar hafa horfið ef það er vitað. Þetta mat á minjunum byggir á eftirfarandi stöðlum Fornleifaverndar Ríkisins frá 2008:

### Ástand:

1. **Ekki sést til fornleifa.** Rústin er horfin, byggt hefur verið á henni eða henni rutt burt eða er hreinlega ekki lengur sjáanleg á yfirborði. Ef um óeiginlegar fornleifar er að ræða þá hefur umhverfið breyst það mikið að ekki er hægt að staðsetja þær út frá umhverfisþáttum.
2. **Illgreinanlegar fornleifar.** Fornleifarnar hafa orðið fyrir töluverðu raski af völdum náttúru eða mönnum. Hleðslur útflattar.
3. **Greinanlegar fornleifar.** Fornleifarnar eru greinanlegar en erfitt að sjá upprunalegt lag eða form mannvirkis. Ef um hleðslur er að ræða þá eru þær signar og eða hrundar að því marki að lögun tófta er orðin ógreinileg og hafa jafnvel hlaupið í þúfur.
4. **Vel greinanlegar fornleifar.** Fornleifarnar ágætlega greinanlega og upprunalegt lag eða form þeirra sjáanlegt. Ef um hleðslur er að ræða þá standa þær grónar. Hleðslur byrjaðar að renna í sundur en standa enn að mestu leyti þannig að lögun og herbergjaskipun tófta er greinileg, gróid yfir grjót í veggjum og gólfi.
5. **Heillegar fornleifar.** Upprunalegt lag og form mjög greinilegt. Ef um hleðslur er að ræða þá standa þær að mestu heilar. Í þennan flokk koma hús með heila vegg og hrunið þak en einnig torfhús sem enn eru undir þaki.

### Ef rústin er horfin eða sést ekki þá skal hér geta um ástæður hvarfsins:

- 1) **undir hrauni:** Rústin hefur horfið undir hraun
- 2) **vegna bygginga:** Rústinni hefur verið mokað burt við byggingaframkvæmdir hverskonar (annarra en vegagerðar) eða byggt á henni/yfir hana. Hér með teljast hafnir, flugvellir, golfvellir og íþróttvellir.
- 3) **vegna vegagerðar:** Rústinni hefur verið mokað burt við vegagerð eða vegur lagður yfir hana.
- 4) **sléttað yfir:** Sléttað hefur verið yfir rústina, henni jafnað út eða mokað burt við jarðrækt, þ.á.m. túnrækt, m. framræslu og skurðgrefti.
- 5) **vegna ræktunar:** Rústin hefur horfið vegna ræktunar, t.d. skógræktar án þess að víst sé að sléttað hafi verið yfir hana.
- 6) **vegna niðurrifs:** Rústin hefur verið rifin og jöfnuð niður í óákveðnum tilgangi (t.d. sem fegrunaraðgerð, til að búa til pláss í hlaði o.s.fr.v.)
- 7) **vegna efnistöku:** Rústin hefur horfið í malarnámi eða annari efnistöku.
- 8) **vegna fyllingar:** Rústin hefur lent undir landfyllingu eða annarskonar fyllingu.
- 9) **vegna rasks:** Rústin hefur horfið af mannavöldum, en óvíst nákvæmlega hverjum. Rústir hafa oft horfið smátt og smátt vegna nálægðar við athafnasvæði.
- 10) **vegna landbrots:** Rústin hefur horfið þar sem land hefur brotið af vegna ágangs sjávar eða vatnsfalla.

- 11) *vegna skriðufalla*: Rústin hefur horfið vegna aurskriða eða snjóflóða
- 12) *vegna uppblásturs*: Rústin hefur blásið upp.
- 13) *vegna vatnsrofs*: Rústin hefur horfið vegna vatnsaga án þess að um landbrot hafi verið að ræða, t.d. verið skolað burt í vatnavöxtum eða hrunið á gilbarmi.
- 14) *vegna áföks*
- 15) *ekki vitað*

#### **Hættumat - Við hættumatið er gengið útfra eftirfarandi flokkun:**

1. **Engin hætt**a: Engin eða mjög lítil augljós hætt er á því að fornleifarnar verði fyrir raski í náinni framtíð af náttúrulegum eða manna völdum.
2. **Hætt**a: Fornleifarnar eru á athafnasvæði eða rofssvæði þar sem hætt á röskun er fyrirjáanleg.
3. **Mikil hætt**a: Fornleifarnar eru þegar farnar að skemmast og liggja undir ágangi manna, dýra eða náttúru. Bregðast verður skjótt við svo fornleifarnar verði ekki fyrir frekari röskun.

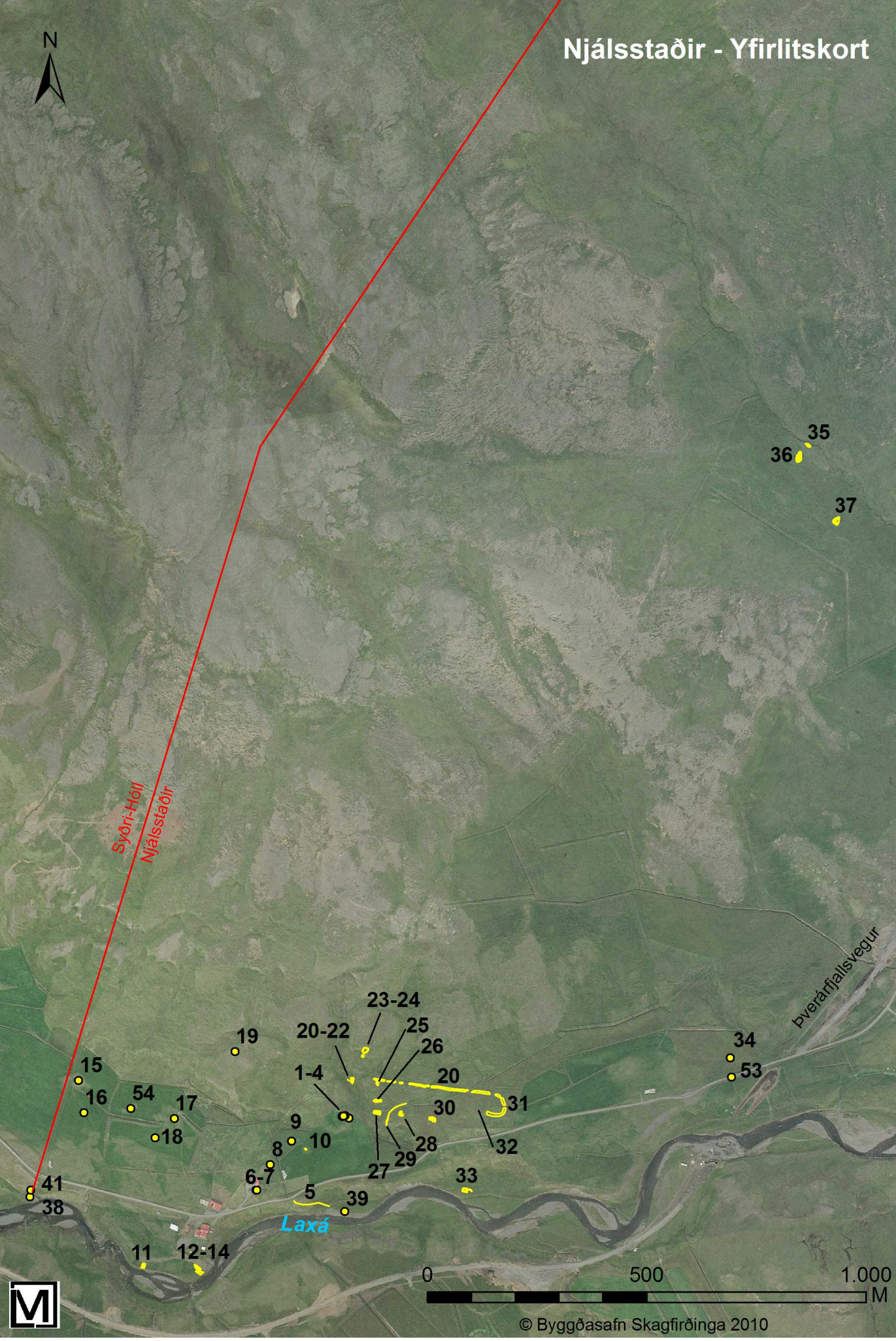
#### **Hættuorsök - Undir þessum lið skal greina af hvaða völdum fornleifunum stafar helst hætt.**

- 1) *vegna jarðræktar*: Fornleifar í ræktuðu túni eða fornleifar sem hafa verið sléttaðar undir tún eða aðra jarðrækt.
- 2) *vegna trjáræktar*: Fornleifar á skógræktarsvæðum eða svæðum þar sem skógrækt er fyrirhuguð.
- 3) *vegna bygginga*: Fornleifar sem eru í hættu vegna fyrirhugaðra húsbygginga, lenda undir hússtaðum eða í næsta nágrenni þeirra þar sem vænta má rasks í sambandi við framkvæmdirnar.
- 4) *vegna efnistöku*: Fornleifar sem eru í hættu vegna grjótnáms eða annarrar efnistöku.
- 5) *vegna vegagerðar*: Fornleifar sem eru í hættu vegna vegagerðar, lenda í fyrirhugaðri veglínu eða næsta nágrenni hennar þar sem vænta má rasks í sambandi við framkvæmdirnar.
- 6) *vegna framkvæmda*: Fornleifar sem eru í hættu vegna framkvæmda annara en vegagerðar og húsbygginga, t.d. virkjana, hafnargerðar, línulagna og breyttrar landnotkunar, s.s. golfvalla og sumarbústaða.
- 7) *vegna rasks*: Fornleifar sem eru í hættu af ágangi manna eða dýra eða öðrum óskilgreindum ástæðum.
- 8) *vegna landbrots*: Fornleifar sem eru í hættu vegna landbrots.
- 9) *vegna rofs*: Fornleifar sem eru í hættu vegna uppblásturs eða vatnsrofs.
- 10) *vegna skriðufalla*: Fornleifar sem eru í hættu vegna snjóflóða og aurskriða.
- 11) *vegna jarðsetningar*: Aðeins í kirkjugörðum þar sem vitað er að kirkjur hafa staðið lengi og greftrað hefur verið öldum saman.

Staðlana má nálgast í heild sinni á heimasíðu Fornleifaverndar Ríkisins á slóðinni:

<http://www.fornleifavernd.is/files/8/20080609105155104.pdf>

# Njálstaðir - Yfirlitskort



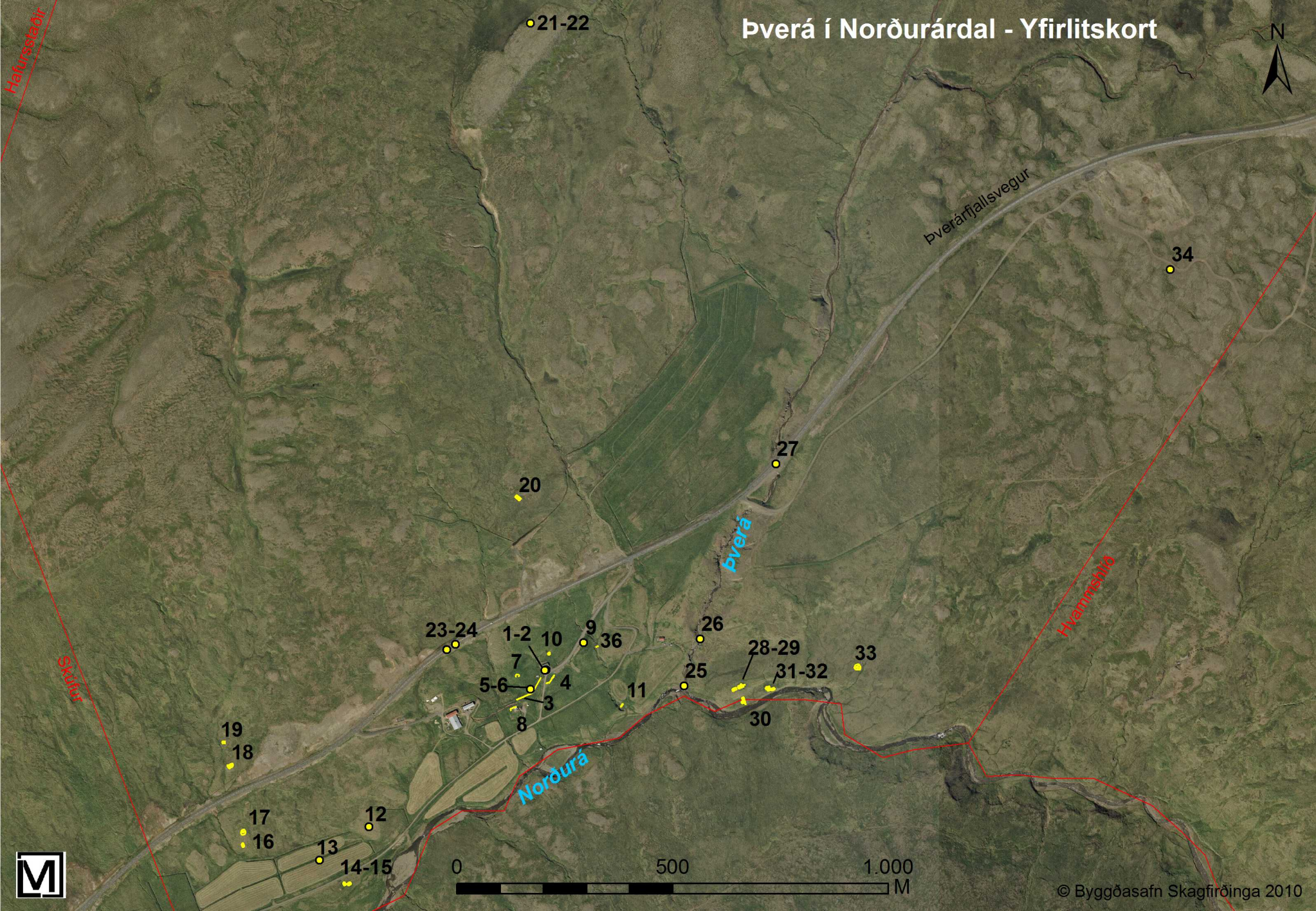
Syðri-Höll  
Njálstaðir

Þverárfjallsvegur

Laxá



# Þverá í Norðurárdal - Yfirlitskort





**Byggðasafn Skagfirðinga  
2009**