

Bryndís Zoëga
Guðmundur St. Sigurðarson

Fornleifaskráning Skagabyggðar

Mánaskál og Núpur



Byggðasafn Skagfirðinga
Rannsóknaskýrslur
2010/108

Forsíðumynd: Varða í Núpsslandi. Horft er til norðurs heim að Núpi.



© Bryndís Zoëga og Guðmundur St. Sigurðarson
Bygðasafn Skagfirðinga, Sauðárkróki
2010/108

EFNISYFIRLIT	
INNGANGUR	2
TILGANGUR FORNLEIFASKRÁNINGA	3
AÐFERÐ VIÐ SKRÁNINGU	4
MÁNASKÁL – SÖGUÁGRIP	6
MÁNASKÁL - FORNLEIFASKRÁNING	8
NÚPUR - SÖGUÁGRIP	29
NÚPUR - FORNLEIFASKRÁNING	31
SAMANTEKT	41
MINJAR Í LANDI MÁNASKÁLAR	41
MINJAR Á NÚPI	42
ÁHUGAVERÐAR MINJAR TIL RANNSÓKNA	42
NIÐURLAG	43
HEIMILDASKRÁ	44

Inngangur

Haustið 2010 lauk þriðja áfanga vettvangsskráningar fornleifa í Skagabyggð vegna aðalskipulags. Skráningin var unnin af Fornleifadeild Byggðasafns Skagfirðinga fyrir sveitarfélagið. Í eftirfarandi skýrslu er fornleifaskráning jarðanna: Mánaskálar og Núps í Laxárdal. Auk þeirra voru skráðar jarðirnar Bakki, Álfhóll, Fjall, Kálfshamar, Syðri- og Ytri-Björg, Ós, Saurar, Sviðningur, Ásbúðir og Mánavík,

Um var að ræða heildarskráningu jarðanna þar sem allar fornleifar sem tengjast hverri jörð og nýtingu hennar voru mældar upp og þeim lýst; minjar í heimatúni, auk stekkja, beitarhúsa, selja og hjáleigna ef einhverjar eru. Á þann hátt skapast yfirsýn yfir minjar sem heyrt hafa saman í tíma og rúmi þótt alltaf megi búast við því að töluverður fjöldi minja sé horfinn af náttúru- eða mannavöldum.

Samkvæmt samningi Skagabyggðar og Byggðasafns Skagfirðinga miðast skráningin við jarðabók Johnsen frá 1847.

Heimilda-, undirbúnings-, og vettvangsvinna var unnin af þeim Guðmundi St. Sigurðarsyni fornleifafræðingi, Guðnýju Zoëga fornleifafræðingi og Bryndísi Zoëga landfræðingi sem einnig sá um ritun skýrslunnar.

Landeigendum og heimildamönnum kunnum við bestu þakkir fyrir veittar upplýsingar og aðstoð, þeim Höllu Jökulsdóttur og Gísla Jóhannesi Grímssyni eigendum Núps, Jökli Sigtryggssyni fyrrverandi bónda á Núpi. Kolbrúnu Ágústu Guðnadóttur eiganda Mánaskálar, Guðna Agnarssyni sem ólst upp á Mánaskál og Signýju Gunnlaugsdóttur bónda á Balaskarði.

Tilgangur fornleifaskráninga

Í Þjóðminjalögum nr. 107/2001 er kveðið á um að stuðla beri að verndun menningarsögulegra minja í eigin umhverfi og tryggja að íslenskum menningararfi verði skilað óspilltum til komandi kynslóða, að auðvelda eigi aðgang að þeim, kynna þær þjóðinni og greiða fyrir rannsóknum. Í 9. grein laganna eru fornleifar skilgreindar sem:

[...] hvers kyns leifar fornra mannvirkja og annarra staðbundinna minja sem menn hafa gert eða mannaverk eru á, svo sem:

- a. búsetulandslag, byggðaleifar, bæjarstæði og bæjarleifar ásamt tilheyrandi mannvirkjum, húsaleifar hvers kyns, svo sem kirkna, bænhúsa, klaustra og búða, leifar af verbúðum, naustum, verslunarstöðum og byggðaleifar í hellum og skútum;
- b. vinnustaðir þar sem aflað var fanga, svo sem leifar af seljum, verstöðvum, bólum, mógröfum, kolagröfum og rauðablæstri;
- c. gömul tún- og akurgerði, áveitumannvirki og leifar eftir veiðar til sjávar og sveita;
- d. gamlir vegir, stíflur, brýr, vatnsvöð, varir, hafnir og bátalægi, slippir, ferjustaðir, kláfar, vörður og vitar og önnur vega- og siglingamerki ásamt kennileitum þeirra;
- e. virki og skansar og önnur varnarmannvirki;
- f. gamlir þingstaðir, meintir hörgar, hof og vé, brunnar, uppsprettur, álagablettir og aðrir staðir og kennileiti sem tengjast siðum, venjum, þjóðtrú eða þjóðsagnahefð;
- g. áletranir, myndir eða önnur verksummerki af manna völdum í hellum eða skútum, á klettum, klöppum eða jarðföstum steinum;
- h. haugar, dysjar og aðrir greftrunarstaðir úr heiðnum eða kristnum sið.
- i. skipsflök eða hlutar úr þeim.

Minjar 100 ára og eldri teljast fornleifar, en heimilt er þó að friðlýsa yngri minjar [...].

Samkvæmt lögunum eru allar fornleifar friðhelgar og verndaðar gegn hvers kyns raski. Í 10. grein segir að fornleifum megi enginn „spilla, granda né breyta, ekki heldur hylja þær, laga né aflaga, né úr stað flytja nema leyfi Fornleifaverndar ríkisins komi til.“ Þetta á við um allar fornleifar, óháð sérstakri friðlýsingu. Friðhelgi fornleifa er ekki háð því að þær séu þekktar eða hafi verið skráðar. Ef áður óþekktar fornleifar finnast ber að tilkynna það Fornleifavernd ríkisins. Komi fornleifar í ljós við jarðrask skal fresta vinnu á staðnum uns ákvörðun Fornleifaverndar liggur fyrir um hvort og með hvaða skilyrðum framkvæmdir megi halda áfram (sjá 14. gr.).

Eitt af markmiðum fornleifaskráningar er að sporna við því að minjar verði fyrir skemmdum af gáleysi eða að nauðsynjalausu. Fornleifaskráning er forsenda skipulegrar minjavörslu svo sem þegar ákvarðanir eru teknar um aðgerðir til verndar einstökum minjastöðum eða minjasvæðum. Auk þess kemur hún að gagni í rannsóknum og kynningum.

Þeir sem stýra hvers konar framkvæmdum verða að eiga aðgang að yfirliti um fornleifar á framkvæmdasvæðinu, svo unnt sé að taka tillit til minja við skipulagsvinnu og varðveislu sögu staðarins í landslaginu. Einnig má minnka stórlega líkur á að framkvæmdaraðilar rekist í miðjum klíðum á fornleifar, sem þeir gerðu sér ekki grein fyrir að gætu verið fyrir hendi, en reynist nauðsynlegt að rannsaka með tilheyrandi kostnaði og töfum á framkvæmdum. Því er mikilvægt að fornleifaskráning sé gerð með nægilegum fyrirvara áður en framkvæmdir eiga sér stað. Björgunaruppgröftur, sem unninn er vegna framkvæmda og undir þrýstingi vegna

þeirra, er engan veginn æskilegur. Hvorki fyrir framkvæmdaaðila né frá sjónarmiði fornleifafræðinnar, og því sameinar fornleifaskráningin hagsmuni beggja.

Aðferð við skráningu

Fornleifaskráning hefst á því að farið er í gegnum ritheimildir svo sem fornbréfasafn, örnefnaskrár, jarðabækur og byggðasögurit auk þess sem talað er við staðkunnuga þar sem það er mögulegt. Vettvangsferðir felast í því að svæði eru gengin og minjar leitaðar uppi, þeim lýst og þær mældar upp og ljósmyndaðar. Þar sem mögulegt er eru loftmyndir notaðar til að greina minjar eða svæði þar sem líklegt er að minjar finnist. Gengið er á alla staði sem að eru taldir líklegir minjastaðir. Á þann hátt bætast oft við fornleifar sem ekki er getið í heimildum.

Í skýrslunni fá allar fornleifar auðkennisnúmer, hlaupandi númer innan hverrar jarðar, t.d. fær gamla bærinn á Núpi númerið 1 (auðkennt Núpur - 1). Það númer er notað þegar vísað er til fornleifa í texta og á kortum. Einnig fá þær minjar þar sem staðsetning er þekkt svokallaðar kennitölur [Fvrnr.] en það er auðkennisnúmer sem að hver fornleif fær í gagnagrunni Fornleifaverndar ríkisins en Fornleifavernd hefur yfirumsjón með minjavörslu á landinu. Til dæmis er kennitala fyrir Núp - 1, 12621.

Reynt er að leggja mat á um hvaða tegund minja er að ræða, þ.e. híbýli manna, fjárhús o.s.frv., hversu vel þær eru varðveittar og í hve mikilli hættu þær eru af völdum utanaðkomandi áhrifa, s.s. jarðrækt eða landrofi. Segja má að allar minjar innan túna eða í nágrenni þeirra séu í einhverri hættu af völdum framkvæmda en þær eru einungis metnar í hættu þar sem sérstök ástæða þykir til að ætla að þær verði fyrir hnjaski. Hættumat kann að breytast síðar vegna framkvæmda eða annarra ástæðna sem ófyrirséðar voru þegar minjarnar voru skráðar. Ástand minja og hættumat er gefið upp eftir skráningarstöðlum Fornleifaverndar ríkisins sem finna má á vef stofnunarinnar: www.fornleifavernd.is. Þá er reynt að leggja mat á aldur minjanna í grófum dráttum og það birt í töflu aftast í skýrslunni. Þar sem heimildir eru um aldur minja er þess sérstaklega getið, annars staðar er aldur áætlaður útfra útliti og ástandi, auk gróðurfars og grósku í og við minjarnar. Ástand getur verið fjölbreytt eftir aðstæðum, minjar fallið og troðist út á skömmum tíma meðan aðrar haldast stæðilegar um langan aldur. Gróðurfar er oft betri vísbending, þar sem minjar geta verið grænni og gróskumeiri en umhverfið í allt að tvö til þrjú hundruð ár, en fara eftir það að samlagast umhverfinu betur. Það verður því að taka þessum áætlaða aldri með fyrirvara.

Minjarnar voru mældar upp á vettvangi með nákvæmu GPS tæki (Trimble ProXrs) sem gefur nákvæmni með undir metra í skekkju. Grunnflötur og útlit minjanna var mælt upp með gps tækjum eða punktur tekinn eftir atvikum. Þessar teikningar, punktar og línur voru færð inn á loftmyndir frá Loftmyndum ehf. í eigu Sveitarfélagsins Skagabyggðar. Upplýsingarnar voru skráðar í gagnagrunn og uppmælingum skilað á stafrænu formi til verkkaupa og Fornleifaverndar ríkisins. Minjar sem ekki sjást á yfirborði en traustar heimildir eru fyrir hvar hafi staðið, s.s. byggingar sem mældar voru upp á túnakortum á fyrrihluta 20. aldar, eða minjar sem heimildamenn töldu sig geta staðsett með öryggi, voru sömuleiðis hnitsettar en þar má gera ráð fyrir allt að 20m skekkju.

Yfirlitsmyndir af stærri minjasvæðum er að finna aftast í skýrslunni, auk töflu þar sem allar helstu upplýsingar um einstakar minjar koma fram: Sérheiti ef um slíkt er að ræða, hlutverk, tegund, ástand, hættumat og hættuorsök, áætlaður aldur o.s.frv. Þá er staðsetning minjanna gefin upp í töflunni í Ísnetshnitum (ISN93).

Mánaskál – söguágríp



Mynd 1. Horft að austan yfir Mánaskál.

„Bærinn stendur á háum hól við fjallsrætur neðan undir samnefndri skál. Ræktunarskilyrði eru sæmileg.“¹ Mánaskálar er fyrst getið 1360 í máldaga Höskuldsstaðakirkju.²

Á Mánaskál voru sjö til heimilis þegar manntal var fyrst tekið á Íslandið árið 1703³ jörðin var í eigu Hólastóls og árið 1708 var þar tvíbýlt.⁴

Jörð	Ártal	Eigandi/eigendur	Jarðadýrleiki	Landskuld	Kúgildi
Mánaskál	1686 ⁵	Hólastóll	20 hndr.	1 hndr	3
Mánaskál	1696 ⁶	Hólastóll	20 hndr	1 hndr	3
Mánaskál	1708 ⁷	Hólastóll	10 hndr	60 álnir	3
Mánaskál	1847 ⁸	Bændaeign	20 hndr	80 álnir	5
(mat hreppstjóra)	1847 ⁹	-	-	-	2
Mánaskál	1861 ¹⁰	-	19 hndr	-	-

¹ Húnaþing II (1978), bls. 132.

² Íslenskt fornbréfasafn III, bls. 171.

³ Manntalsvefur Þjóðskjalasafns Íslands. <http://manntal.is/#/>. Skoðað 02.11.2010.

⁴ Jarðabók Árna Magnússonar og Páls Vídalín VIII, bls. 428.

⁵ Björn Lárusson (1967), bls. 246.

⁶ Björn Lárusson (1967), bls. 246.

⁷ Jarðabók Árna Magnússonar og Páls Vídalín VIII, bls. 428.

⁸ Jarðatal á Íslandi, bls. 246.

⁹ Jarðatal á Íslandi, bls. 246.

¹⁰ Ný jarðabók, bls. 91.

Í jarðabók frá 1708 er torfrista sögð viðunandi og lyngrif sé notað til eldiviðar en fari þverrandi. Túnun og engjum er svo lýst: „Túninu grandar skriða ein stór, sem lækur hefur borið á það úr brattlendi fyrir nokkrum árum, og tekið burt grasvöxt af miklum parti vallarins, so hann hefur ei síðan sleginn orðið. Engjunum grandar til stórskaða grjóthrun úr brattlendisfjalli. Vetrarríki er mikið, og leggur haga jafnan undir fönn og klaka, og þiggja ábúendur vetrarheit fyrir fje og hesta af Mýrum; [...]“¹¹

Hjáleigur og sel

Í eyðibýlaskrá Ólafs Olavíusar er getið um hjáleigu frá Mánaskál sem hét Neskot eða Stekkjarhjáleiga. Hún mun hafa farið í eyði árið 1707 en orsakir ókunnar.¹² Í sóknarlýsingu Höskuldsstaðasóknar frá 1873 er sagt um kotið „Á nesi, er gengur fram í Laxá litlu ofar en Balaskarðsá fellur í hana, er stekkur, en þar var áður byggt býli, er nefndist Neskot og Stekkjarkot, er á að hafa lagzt í eyði 1717¹³ [...]“¹⁴ Í sóknarlýsingunni segir einnig að Mánaskálarsel hafi verið á „vestanverðum Mjóadal allneðarlega, og sér enn merki til.“¹⁵

¹¹ *Jarðabók Árna Magnússonar og Páls Vídalín VIII*, bls. 428-429.

¹² Ólafur Olavíus (1964), 286.

¹³ Þarna skal bent á misræmi milli Sóknarlýsingar og þeirrar heimildar sem hér er notuð þar sem sagt er að býlið hafi farið í eyði 1707.

¹⁴ *Sýslu og Sóknarlýsingar* (1950), 134.

¹⁵ Sama.

Mánaskál - fornleifaskráning



Mynd 2. Á myndinni er eftirgerð af túnakorti frá 1920. Á kortinu eru sýnd þau hús sem voru í notkun á þeim tíma og eru það eingöngu þau hús sem eru á myndinni.

Mánaskál-1

Sérheiti: Mánaskál

Hlutverk: Híbýli

Tegund: Heimild

Staðhættir

Á túnakorti frá 1920 er bær og fjós nokkurn veginn fyrir miðju túni. Bærinn var að hluta rifinn þegar að íbúðarhús (byggt 1930) sem nú er í Mánaskál var reist. Samkvæmt heimildamönnum þeim Guðna Agnarssyni og Kolbrúnu Ágústu Guðnadóttur voru skemma og fjós sem stóðu norðan við íbúðarhúsið rifin árið 2004. Inni í fjósinu voru hlutar gamla fjóssins.

Aðrar upplýsingar

Í úttekt frá 1896 samanstendur bærinn af baðstofu, búi, eldhúsi, gangi frá búrðyrum til bæjardyra, bæjardyrum, skemmu, skála og fjósi (Úttektarbók Vindhælishrepps).



Mynd 3. Horft til SA heim að bænum þar sem fjósið og skemman voru áður (rifin 2004).

Vindhælishrepps).

Mánaskál-2

Hlutverk: Fjós

Tegund: Heimild

Staðhættir

Á túnakorti frá 1920 er bær og fjós nokkurn veginn fyrir miðju túni. Fjós sem byggt var að hluta upp úr gamla fjósinu (1930) var rífið árið 2004. Fjósið stóð norðan íbúðarhússins.

Aðrar upplýsingar

Í úttekt frá 1896 samanstendur bærinn af baðstofu, búi, eldhúsi, gangi frá búrðyrum til bæjardyra, bæjardyrum, skemmu, skála og fjósi (Úttektarbók

Mánaskál-3

Hlutverk: Matjurtagarður

Tegund: Heimild

Staðhættir

Á túnakorti frá 1920 er bær og fjós nokkurn veginn fyrir miðju túni. Sunnan við bæinn er merktur kálgarður.

Lýsing

Kálgarðurinn er horfinn en var að líkindum þar sem að trjágarður er sunnan við íbúðarhúsið. Punktur var tekinn af hnitsettu túnakorti.



Mynd 4. Gata sem liggur meðfram túngarðinum að ofan, horft er til NNV.

Mánaskál-4

Hlutverk: Leið

Tegund: Gata

Staðhættir

Á túnakorti frá 1920 liggur heimreið til austurs frá bænum og beygir svo til norðurs við túnjaðarinn.

Lýsing

Gata liggur N/S á kafla austan við túngarðinn. Suðurendinn er uppbyggður, 1,5m á breidd og eru grjóthleðslur með köntunum.

Mánaskál-5

Hlutverk: Heimreið

Tegund: Heimild

Staðhættir

Á túnakorti frá 1920 liggur heimreið til austurs frá bænum og beygir svo til norðurs við túnjaðarinn.

Lýsing

Heimreiðin sést ekki lengur innan túngarðs en gata (**nr. 4**) liggur ofan við túngarðinn til suðurs frá bænum og hefur að líkindum verið farið af henni og heim að bæ.

Mánaskál-6

Sérheiti: Syðsta-/Ysta-fjánhús?

Hlutverk: Fjánhús

Tegund: Mannvistarleifar

Staðhættir

Á túnakorti frá 1920 er fjánhús sunnarlega í túni. Um 70m suðaustur af íbúðarhúsinu er umfangsmikill hóll ofarlega í gamla túninu um 50m að þvermáli og á honum stóðu fjárhúsin.

Lýsing

Búið er að ýta húsunum út en efnið úr þeim er að hluta til enn á staðnum og sér í grjót, steypu og timbur. Húsin virðast hafa verið um 13x18m að ummáli. Leifar fjárhússins eru afgirtar.

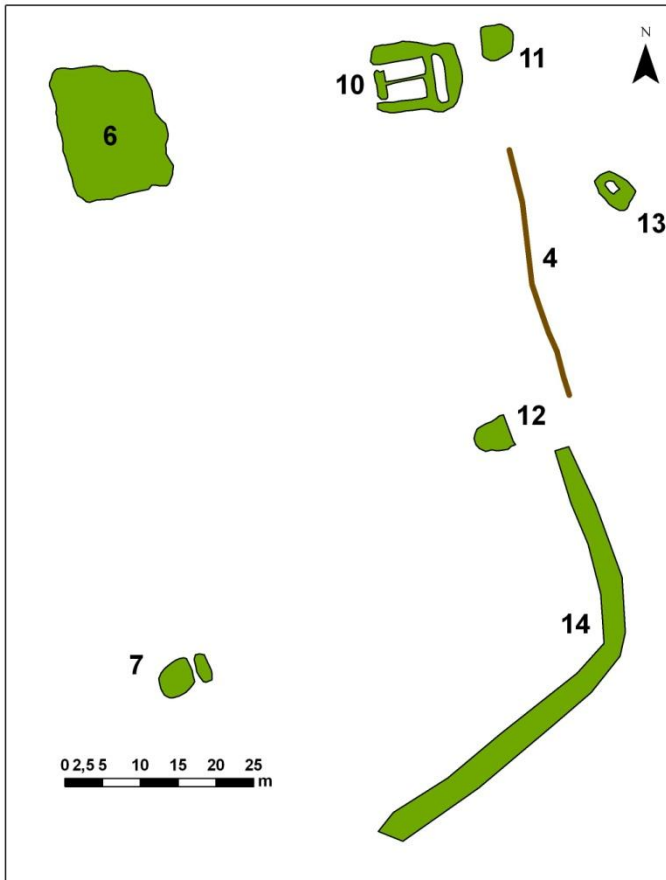
Aðrar upplýsingar

Í úttekt frá 1896 er getið um Syðstahús og Ystafjánhús suður á túni og sunnan við Ystufjánhúsin er einhöluhús og heytóft. Sunnan heytóftarinnar er hesthúskofi. Ekki er getið um hlutverk eða staðsetningu Syðstuhúsa (Úttektarbók Vindhælishrepps). Ekki þekktu



Mynd 5. Efst á myndinni má sjá hólinn þar sem fjárhúsin stóðu en frammar er óljós tóft í túni. Horft er til N.

heimildamenn til þessara nafna og því er ekki hægt með fullvissu að segja hvort að þau hafi tilheyrt þeim tóftum sem eru í túninu og þá hverjum.



Mánaskál-7

Sérheiti: Syðsta-/Ysta-fjánhús?

Hlutverk: Óþekkt

Tegund: Dældir

Staðhættir

Syðst í túninu, tæpa 150m SSA af bæjarhólnum, eru tvennar dældir hlið við hlið um 20sm djúpar og ná yfir 4,5x7m svæði. Umhverfis dældirnar er kantur örlítið hærri en umhverfis og þarna virðist hafa staðið hús sem virðist hafa legið A/V.

Aðrar upplýsingar

Í úttekt frá 1896 er getið um Syðstahús og Ystafjánhús suður á túni og sunnan við Ystufjánhúsin er einhöluhús og heytóft. Sunnan heytóftarinnar er hesthúskofi. Ekki er getið um hlutverk eða staðsetningu Syðstuhúsa (Úttektarbók Vindhælishrepps). Ekki þekktu heimildamenn til þessara nafna og því er ekki hægt með fullvissu að segja hvort að þau hafi tilheyrt þeim tóftum sem eru í túninu og þá hverjum.

Mánaskál-8

Hlutverk: Rétt

Tegund: Mannvistarleifar

Staðhættir

Um 200sm suður af bæjarhólnum er óslegið svæði um 11x12m að utanmáli og samkvæmt Guðna Agnarssyni stóð réttin þar.

Lýsing

Búið er að rífa réttina en grjót úr henni liggur þar sem hún stóð áður. Bletturinn er ekki sleginn sökum grjótsins og var töluverður gróður þegar skráð var í lok júlí 2010 og erfitt að átta sig á hversu mikið er eftir af réttinni.

Aðrar upplýsingar

Í úttekt frá 1896 er getið um fjárrétt (Úttektarbók Vindhælishrepps).



Mynd 6. Horft er til norðurs yfir staðinn þar sem að fjárréttin stóð.

Mánaskál-9

Hlutverk: Matjurtagarður

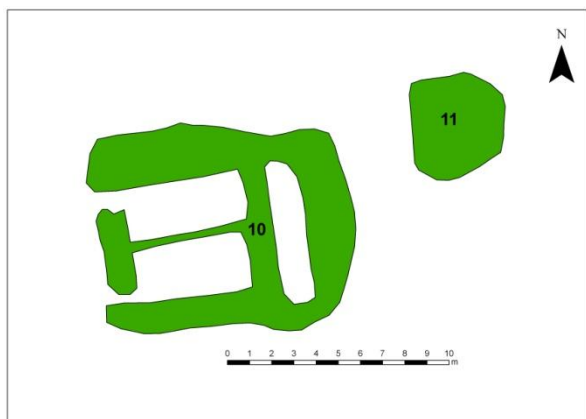
Tegund: Heimild

Staðhættir

Á túnakorti frá 1920 er kálgarður syðst í túni.

Lýsing

Garðurinn fannst ekki við skráningu 2010 og er að líkindum kominn undir tún.



Mynd 7. Mynd tekin til austurs yfir hesthústóftina.

Mánaskál-10

Hlutverk: Hesthús

Tegund: Tóft

Staðhættir

Tæplega 90m SA af bæjarhólnum er tóft sem samkvæmt heimildamönnum var hesthús.

Lýsing

Tóftin er 9x11m að utanmáli tveggja króa hesthús með dyrum mót vestri og hlaða eða heytóft austan við. Veggir standa að jafnaði nokkuð vel en hrunið er úr þeim á nokkrum stöðum. Þeir eru lægstir um 20sm en hæstir um 1,5m. Tóftin er grasi gróin en grjóthleðslur eru greinilegar og torf efst í veggjum. Bárujárn og húsviðir liggja í tóftinni. Hesthústóftin stendur utan girðingar.

Mánaskál-11

Hlutverk: Óþekkt

Tegund: Þúst

Staðhættir

Tæplega 90m SA af bæjarhólnum er tóft sem samkvæmt heimildamönnum var hesthús og í hallanum 3m ofan (austan) við hesthústóftina er þúst.

Lýsing

Þústin er 4x4,5m að utanmáli og dökkgræn að lit og sker sig þannig úr umhverfi. Töluvert er af grjóti í henni og til norðurs virðist vera grjótkantur sem gæti verið leifar mannvirkis en um það er ekki hægt að fullyrða.

Mánaskál-12

Hlutverk: Óþekkt

Tegund: Hóll

Staðhættir

Um 130m SA af bæjarhólnum og 40m suður af hesthústóftinni (nr. 10) upp undir túngarðinum er hóll.

Lýsing

Hóllinn er grasi gróinn, 4x5m að utanmáli. Engar mannvistarleifar sáust á hólnum en af útliti og staðsetningu að dæma er líklegt að þarna hafi áður staðið mannvirki sem nú er horfið.

Mánaskál-13

Hlutverk: Óþekkt

Tegund: Tóft

Staðhættir

Um 100m SA af bæjarhólnum og rúmlega 20m SA af hesthústóftinni (nr. 10) er tóft.

Lýsing

Tóftin sem virðist gömul er um 3,5x5m að utanmáli, veggir um 20-40sm háir og mesta breidd þeirra er um 1,5m. Veggir eru algrónir og alveg hlaupnir í þúfur og hafa samlagast umhverfi sínu.

Mánaskál-14

Hlutverk: Túngarður

Tegund: Garðlag

Staðhættir

Túngarður er enn á köflum austan við gamla túnið upp undir fjallsbrekkunni og liggur frá norðri til SA en beygir syðst til SV.

Lýsing

Garðurinn, sem er grasi gróinn, er í allt tæplega 200m langur og er í nokkrum hlutum. Hann stendur víða ágætlega en á köflum er hann alveg hruninn eða hrunið úr honum. Garðurinn er mest um 90sm hár og mest um 3m á breidd, breiðastur við túnhornið syðst þar sem hann beygir til SV.



Mynd 8. Horft er til norðvesturs eftir túngarðinum sem er ofan við bæinn.



Mynd 9. Garðlögin hlið við hlið, horft er til VNV.

Mánaskál-15

Hlutverk: Túngarður

Tegund: Garðlag

Staðhættir

Neðan við túngarðinn um 80m norður af bænum er annað garðlag, hugsanlega leifar eldri eða yngri túngarðs.

Lýsing

Garðlagið er alls um 9m langt, 30sm á hæð og mesta breidd 1,5m. Það er algróið og þýft og liggur samsíða túngarðinum (nr. 14).



Mynd 10. Horft er ofan í brunninn.

Mánaskál-16

Hlutverk: Brunnur

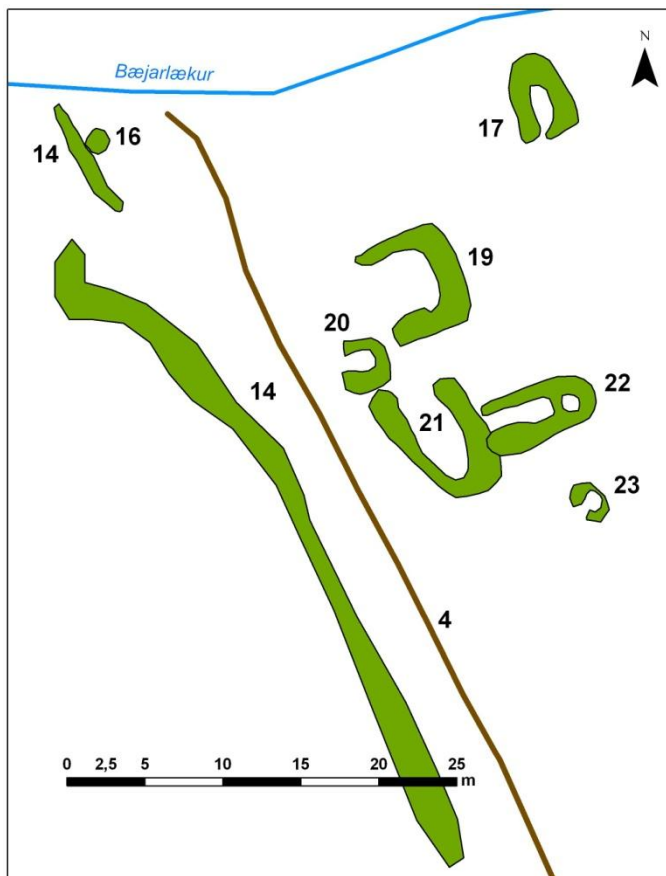
Tegund: Niðurgröftur með hleðslu

Staðhættir

Um 55m ANA af íbúðarhúsinu, sunnan bæjarlækjar er niðurgröftur með grjóthleðslu, að líkindum brunnur.

Lýsing

Brunnurinn sem er grjóthlaðinn er um 1,5m að þvermáli og 70-80sm að dýpt. Hleðslan stendur vel og sést greinilega en kantar eru grónir og einhver gróður er ofan í brunninum.



Mánaskál-17

Hlutverk: Óþekkt

Tegund: Tóft

Staðhættir

Sunnan bæjarlækjar, 85m ANA af íbúðarhúsinu er tóft.

Lýsing

Tóftin 3,5x5,5 m að utanmáli og hafa dyr snúið mót vestri. Veggir eru grónir, þýfðir og nokkuð hrundir og sér í grjóti í hruni úr vegg. Þeir eru 20-50sm háir, lögstir upp undir brekkunni til vesturs og mest um 1m á breidd.

Mánaskál-18

Hlutverk: Óþekkt

Tegund: Steinlögn, niðurgroftur

Staðhættir

Tæplega 330m austur (upp) af bænum á Mánaskál er lítt gróinn melhóll og efst á honum manngerð hola og steinlögn utan um hana.

Lýsing

Niðurgrofturinn er dýpstur um 50sm og er grjóti raðað meðfram útbrún hans. Ummál er um 1,5x2m og er kantur utan um 1m breiður. Mosi og lynggróður er í og við niðurgroftinn en annars er hóllinn sem hann er á næstum ógróinn. Hlutverk og aldur er óviss.



Mynd 11. Niðurgroftur efst á lítt grónum hól ofan (austan) við bæ. Horft er til vesturs og sjást bæjarhúsin í baksýn.

Mánaskál-19

Hlutverk: Matjurtagarður, rétt?

Tegund: Garðlag

Staðhættir

Ofan túngarðsins um 70-90m austur af bænum eru garðlög og tóftir sem liggja nokkuð þétt.

Lýsing

Nyrst er garðlag 5,5x6,6m að utanmáli, opið til vesturs. Veggir eru um 20-50sm háir, mest um 1m á breidd, grónir og hvergi sér í grjót. Hlutverk er óvíst en hugsanlega hefur verið þarna lítil rétt eða matjurtagarður.

Mánaskál-20

Hlutverk: Óþekkt, kofi?

Tegund: Tóft

Staðhættir

Ofan túngarðsins um 70-90m austur af bænum eru garðlög og tóftir sem liggja nokkuð þétt.

Lýsing

Við SV-horn garðlags (nr. 19) er lítil tóft, 3x3,5m að utanmáli og dyr hafa snúið mót vestri. Veggir eru 20-50sm á hæð, 50-80sm breiðir og eru grónir grasi og mosa en sér í grjót í þeim.

Mánaskál-21

Hlutverk: Óþekkt, kvíar?

Tegund: Tóft

Staðhættir

Ofan túngarðsins um 70-90m austur af bænum eru garðlög og tóftir sem liggja nokkuð þétt.

Lýsing

Beint suður af tóftum nr. 19 og nr. 20 er aflöng tóft 5x9m að utanmáli. Nokkuð er hrunið úr veggjum sem er 30-40sm háir, algrónir og hvergi sér í grjót í þeim. Við SA-horn tóftar er stór steinn. Hugsanlegt er að um sé að ræða kvíar sem nefndar eru í Úttektarbók frá 1896 (Úttektarbók Vindhælishrepps).

Mánaskál-22

Hlutverk: Óþekkt

Tegund: Tóft

Staðhættir

Ofan túngarðsins um 70-90m austur af bænum eru garðlög og tóftir sem liggja nokkuð þétt.

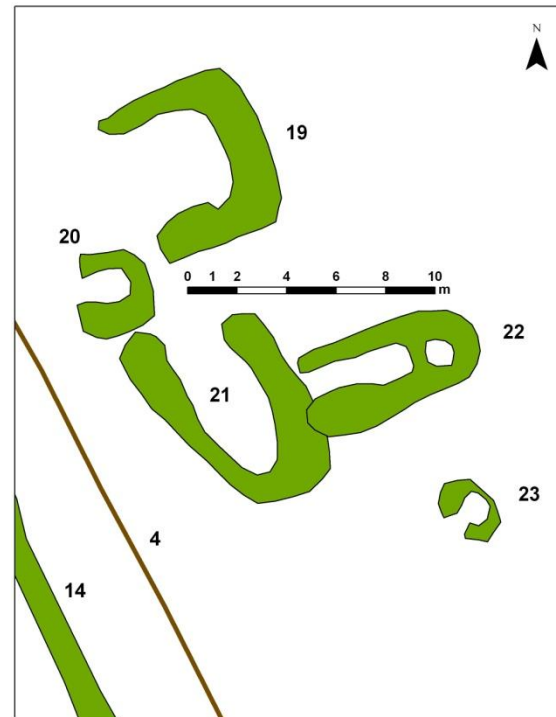
Lýsing

Austan við tóft nr. 21 er tvískipt, aflöng tóft 3,5x7,5m að utanmáli. Dyr eru og snúa mót vestri en ekki sést hvort innangengt hafi verið í smærra hólf sem er austan við. Veggir eru tæplega 1m á breidd en mesta breidd er 1,5m og hæð þeirra 30sm. Þeir eru jarðsokknir, algrónir en eitt stórt grjót liggur í tóftinni.

Mánaskál-23

Hlutverk: Óþekkt

Tegund: Tóft

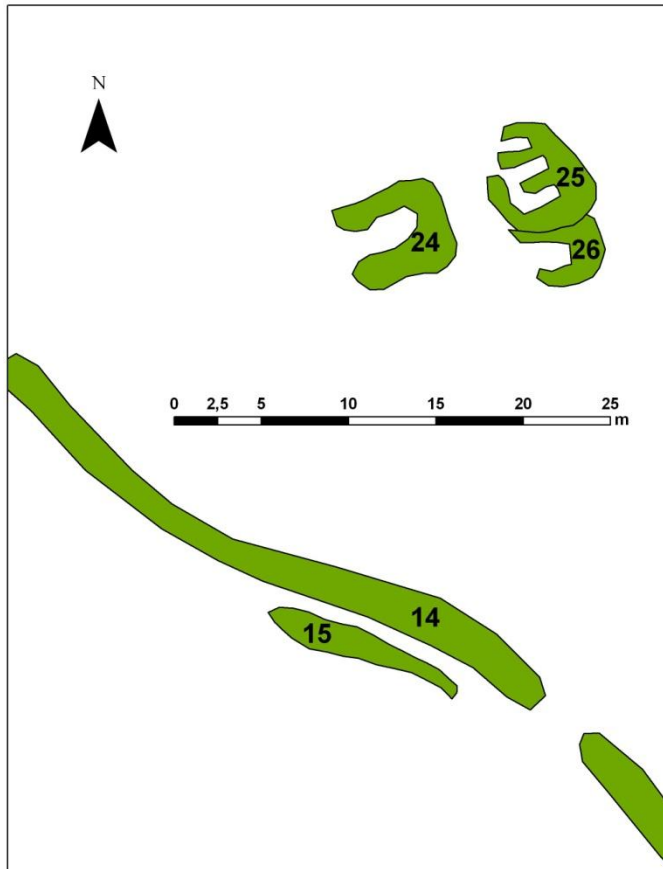


Staðhættir

Ofan túngarðsins um 70-90m austur af bænum eru garðlög og tóftir sem liggja nokkuð þétt.

Lýsing

Suður af tóft nr. 22 er lítil niðurgrafin tóft, 1x0,5m að innanmáli. Tóftin er grasi gróin og hvergi sér í grjóti. Dyr eru og snúa mót SV. Hæð veggja er 30sm og mesta breidd er tæplega 1m.



Mánaskál-24

Hlutverk: Óþekkt

Tegund: Tóft

Staðhættir

Ofan norðurenda túngarðsins á brekkubrún ofan við túnið, 100m norður af bænum eru þrennar tóftir.

Lýsing

Tóftin er 5x6m að utánmáli, hlaðin úr torfi og grjóti og sér í hleðslur í veggjum en tóftin að öðru leyti gróin grasi. Veggir eru mest um 30sm á hæð, lágstir til vesturs og er breidd þeirra mest 1,5m. Dyr hafa snúid mót vestri.

Mánaskál-25

Hlutverk: Óþekkt

Tegund: Tóft

Staðhættir

Ofan norðurenda túngarðsins á brekkubrún ofan við túnið, 100m norður af bænum eru þrennar tóftir.

Lýsing

Austan við tóft nr. 24 eru tvennar tóftir samliggjandi. Nyrðri tóftin er þrískipt 5,5x6,5m að utánmáli. Nyrst er hólf með dýrum mót vestri en sunnar tvískipt hólf, hugsanlega með garða og eru einar dyr á því sem einnig snúa til vesturs. Veggir sem eru um 30-40sm háir og mest um 1,5m á breidd eru þýfðir, algrónir grasi og hvergi sér í grjóti.

Mánaskál-26

Hlutverk: Óþekkt

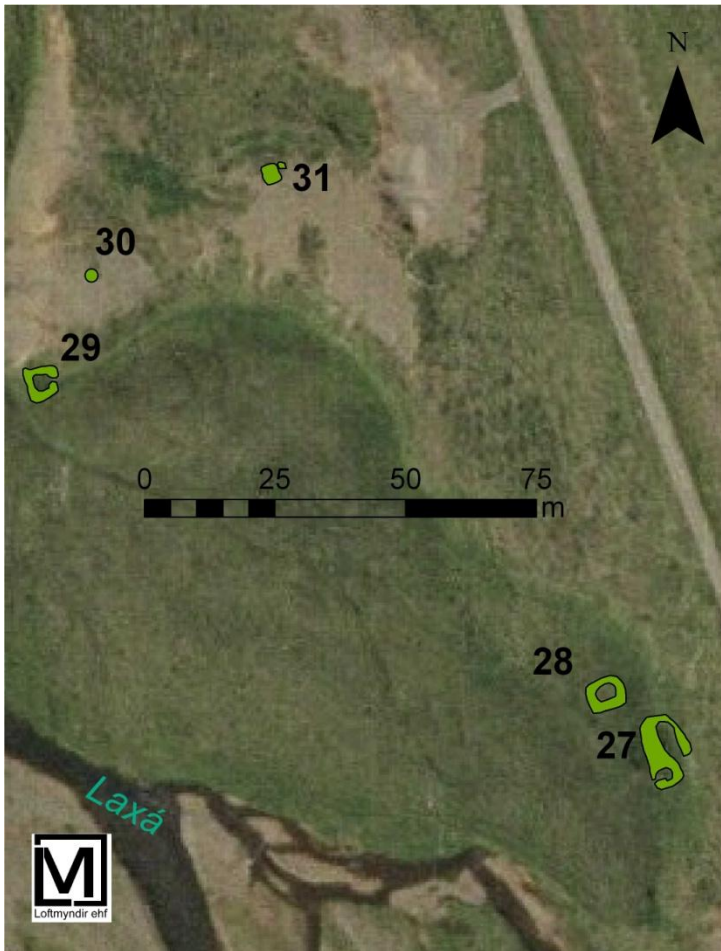
Tegund: Tóft

Staðhættir

Ofan norðurenda túngarðsins á brekkubrún ofan við túnið, 100m norður af bænum eru þrennar tóftir.

Lýsing

Sunnan við tóft nr. 25 er minni tóft, 3x5m að utánmáli. Veggir hennar eru 30-40sm háir, mest um 1,5m á breidd, grasi gróin og hvergi sér í grjóti. Dyr eru og snúa mót vestri.



Mánaskál-27

Hlutverk: Stekkur

Tegund: Tóft

Staðhættir

Um 1,2 km suður af bænum, í hvammi milli Laxár og Þjóðvegjar er liggur fram Laxárdal eru þrennar tóftir.

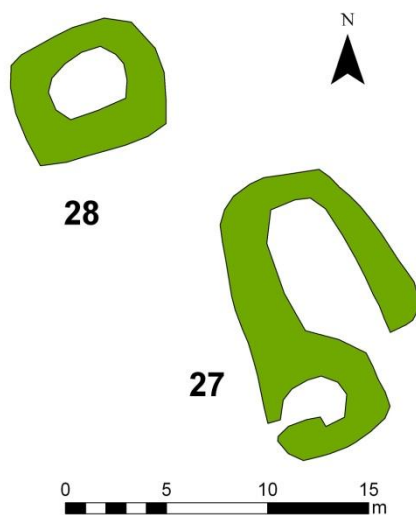
Lýsing

Syðst þeirra er stekkjartóft, tvískipt með rétt til norðurs en lambakró til suðurs. Tóftin er 9x14m að utanmáli og hæð veggja er 20-60sm, hærri í rétt en í kró. Austurveggur er hlaðinn upp við brekku. Hún er algróin grasi og hvergi sér í grjóti. Hlið er á réttinni til suðurs en á krónni til vesturs.

Aðrar upplýsingar

Í örnefnaskrá segir: „Suður frá túninu eru Grundir grónar skriður. Sunnan til við miðju þeirra er Stekkjarhóll við ána.“ (ÖGJ, 1). Í athugasemdum segir: „Stekkjartóftir eru á Stekkjarhól. Stekkjar-

leifarnar eru gamlar. Engar sagnir eru þekktar um aldur þeirra.“ (ÖATH, 1).



Mánaskál-28

Hlutverk: Rétt?

Tegund: Tóft

Staðhættir

Um 1,2 km suður af bænum, í hvammi milli Laxár og Þjóðvegjar er liggur fram Laxárdal eru þrennar tóftir.

Lýsing

Tæpum 5m NV við stekkjartóft (nr. 27) er ferhyrnt tóft, hugsanlega rétt um 7x7m að utanmáli. Veggir eru algróin grasi, 10-40sm háir, hærri að utan en innan. Breidd veggja er um 1m en mest rúmlega 1,5m. Óvíst er hvar eða hvort hlið hefur verið á tóft.

Mánaskál-29

Sérheiti: Stekkjarhóll

Hlutverk: Stekkur, rétt

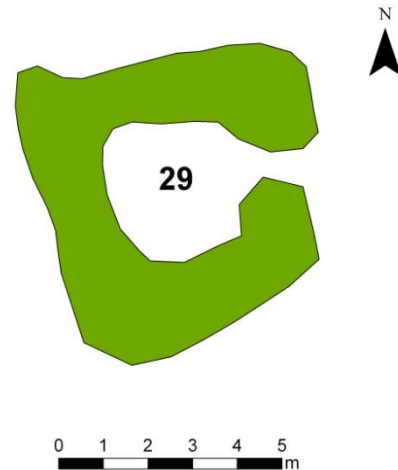
Tegund: Tóft

Staðhættir

Um 1km suður af bænum, í hvammi milli Laxár og Þjóðvegjar er liggur fram Laxárdal eru þrennar tóftir og liggur ein þeirra sunnan undir mel (gömlum árbakka) rúma 100m NV af tóftum nr. 27 og 28.

Lýsing

Tóftin er 6x6m að utanmáli, hugsanlega lítil rétt og hefur hlið snúið til austurs. Hún er byggð undir mel þar sem veggir tóftar eru hæstir um 70sm en lægstur er vestur veggur um 5-10sm hár. Tóftin er algróin grasi og hvergi sér í grjóti.



Mynd 12. Horft er yfir grjóthleðslu til vesturs, Laxá er í baksýn.

minni steinar utan við. Hlutverk er óþekkt en hugsanlega hefur verið þarna lítið varða sem nú er hrunin.

Aðrar upplýsingar

Í örnefnaskrá segir: „Suður frá túninu eru Grundir grónar skriður. Sunnan til við miðju þeirra er Stekkjarhóll við ána.“ (ÖGJ, 1).

Mánaskál-30

Sérheiti: Stekkjarhóll

Hlutverk: Óþekkt

Tegund: Hleðsla

Staðhættir

Um 1km suður af bænum, eru tvennar grjóthleðslur á melhól (líklega þeim er nefndur er Stekkjarhóll í örnefnaskrá, sjá nánar í öðrum upplýsingum) sem virðast vera manngerðar.

Lýsing

Grjóthleðslan eða –hrúgan er um 20sm há og um 1x1,2m að utanmáli. Nokkrir stórir steinar eru í miðju hennar en

Mánaskál-31

Sérheiti: Stekkjarhóll

Hlutverk: Óþekkt

Tegund: Hleðsla

Staðhættir

Um 1km suður af bænum, eru tvennar grjóthleðslur á melhól (líklega þeim er nefndur er Stekkjarhóll í örnefnaskrá, sjá nánar í öðrum upplýsingum) sem virðast vera manngerðar.

Lýsing

Tæpa 40m NA af grjóthleðslu nr. 30 er ferhyrnd grjóthleðsla um 1,5x2m að utanmáli. Nokkuð stórir steinar eru í köntum.

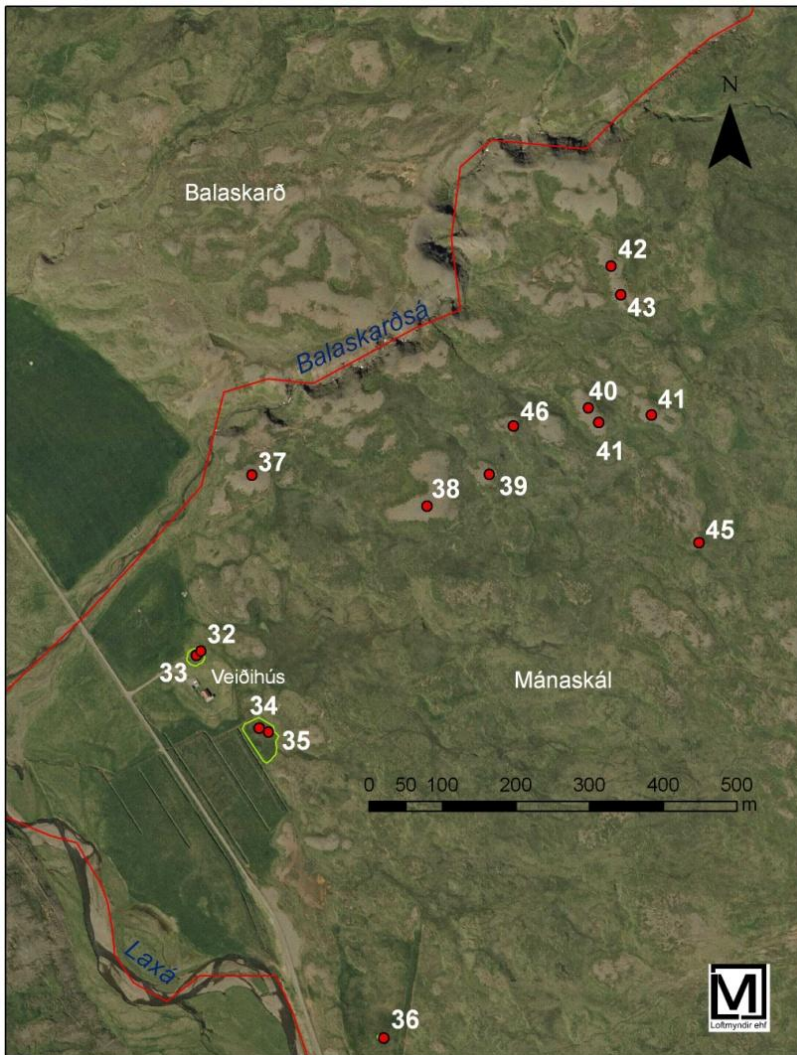
Hleðslan er um 20sm há og gróið er yfir hana að hluta.

Aðrar upplýsingar

Í örnefnaskrá segir: „Suður frá túninu eru Grundir grónar skriður. Sunnan til við miðju þeirra er Stekkjarhóll við ána.“ (ÖGJ, 1).



Mynd 13. Horft er yfir grjóthleðslu á Stekkjarhól, horft er í átt að Mánaskál til norðurs.



Mynd 14. Yfirlitsmynd yfir minjar 32-46.

og taldi það vera það sama og kot það sem nefnt var Neskot/Stekkjarkot (nr. 52). Hún þekkti staðsetningu ekki nákvæmlega en sagðist telja að býlið hefði verið í hólunum ofan við veiðihúsið og stemmir það ágætlega við meintan bæjarhól sem skráður er hér að ofan. Samkvæmt Signýju var svæðið vestan við þjóðveg, suðvestur af veiðihúsinu, kallað Nes en Gerði hét þar sem veiðihúsið stendur.

Mánaskál-32

Sérheiti: Árnes?

Hlutverk: Bæjarhóll

Tegund: Hóll

Hættumat: Minjum stafar hætta af trjárækt.

Staðhættir

Norður undir merkjum milli Balaskarðs og Mánaskálar, tæplega 40 norður af veiðihúsi er hóll.

Lýsing

Hóllinn er 22m að þvermáli, gróinn og trjám hefur verið plantað í hann að suðvestanverðu. Tóft er ofan á hólnum sem virðist yngri en hóllinn og enginn eldri veggjalög eru greinileg á honum. Mögulegt er að þarna sé um að ræða bæjarhól býlis (nr. 50) er nefnt var Árnes og getið er um í örnefnaskrá þar sem segir: „Árnes var býli við Balaskarðsá vestan Strýtu. Strýta er hóll við Balaskarðsá.“ (ÖGJ, 1).

Aðrar upplýsingar

Signý Gunnlaugsdóttir hafði heyrt býlisins getið

Mánaskál-33

Hlutverk: Óþekkt

Tegund: Tóft

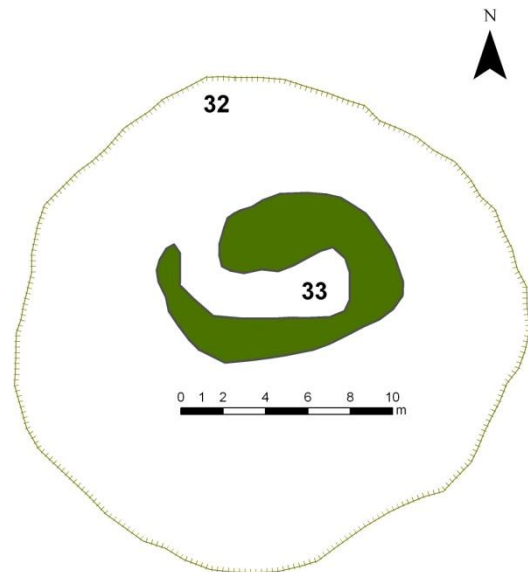
Hættumat: Minjum stafar hætta af trjárækt.

Staðhættir

Norður undir milli Balaskarðs og Mánaskálar, tæplega 40 norður af veiðihúsi er hóll og á honum tóft.

Lýsing

Tóftin er 7x11m að utanmáli og grasi gróin. Veggir eru um 50-70sm á hæð og dyr eru við NV horn tóftar og snúa til norðurs.



Mánaskál-34

Hlutverk: Mókofi

Tegund: Tóft

Hættumat: Mikil hætta stafar að minjunum vegna jarðvegsrofs.

Staðhættir

Í mýri rúmlega 900m NNV af Mánaskál og tæplega 80m SA af veiðihúsi sem er sunnan merkja milli Balaskarðs og Mánaskálar er mókofi.

Lýsing

Tóftin er 4x5m að utanmáli, veggir eru 40sm á hæð, lyngi grónir en rofnir til NV.

Mánaskál-35

Hlutverk: Mógröf

Tegund: Niðurgröftur

Staðhættir

Í mýri rúmlega 900m NNV af Mánaskál eru mógrafir.

Lýsing

Mógrafirnar eru nokkrar misstórar og eru skráðar hér sem ein heild en mógrafarsvæðið er 35x55m að utanmáli, afmarkað af skurði til SV.

Mánaskál-36

Hlutverk: Heytóft

Tegund: Tóft

Staðhættir

Tæplega 180m SSA af Balaskarðsá, efst á lítt grónum melkolti er tóft.

Lýsing

Líklega heytóft, 4x5,5m að utanmáli. Útbrún veggja er aðeins um 10sm á hæð en engin innbrún er greinanleg. Dyr eru ekki sjáanlegar á tóftinni.



Mynd 15. Horft er til N yfir vörðu nr. 37.

Mánaskál-37

Hlutverk: Kennimark

Tegund: Varða

Staðhættir

Rúmlega 1km (1-1,5km) norður af Mánaskál sunnan Balaskarðsár, en hún er merki milli Balaskarðs og Mánaskálar, eru töluvert af vörðum á lítt eða ógrónum melum eða melkollum.

Lýsing

Efst á strýtumynduðum hól um 50m uppaf Balaskarðsá er myndarleg fuglapúfa, 70sm há. Grjót virðist vera í fuglapúfunni og gæti þar verið gróið yfir grjóthlaðna vörðu

en erfitt er að fullyrða það þar sem að mikið er af náttúrulegu grjóti efst í melnum.

Mánaskál-38

Hlutverk: Kennimark

Tegund: Varða

Staðhættir

Rúmlega 1km (1-1,5km) norður af Mánaskál sunnan Balaskarðsár, en hún er merki milli Balaskarðs og Mánaskálar, eru töluvert af vörðum á lítt eða ógrónum melum eða melkollum.

Lýsing

Efst á gróðurvana melkollu, tæplega 230m suður af Balaskarðsá er hrunin varða (líklega smalavarða), 30sm há og tæpur metri að þvermáli.



Mynd 16. Horft er til NV yfir smalavörðu, Balaskarð í baksýn.



Mynd 17. Horft er til NV heima að Balaskarði, smá vörðubrot er fremst á mynd.

Mánaskál-39

Mánaskál-39

Hlutverk: Kennimark

Tegund: Varða

Staðhættir

Rúmlega 1km (1-1,5km) norður af Mánaskál sunnan Balaskarðsár, en hún er merki milli Balaskarðs og Mánaskálar, eru töluvert af vörðum á lítt eða ógrónum melum eða melkollum.

Lýsing

Efst á gróðurvana melkollu rúma 230m suður af Balaskarðsá er hrunin varða um 20sm há og 50x100sm að grunnmáli.

Hlutverk: Kennimark

Tegund: Varða

Staðhættir

Á aflöngum gróðurvana mel (NNV/SSA) tæplega 200m SA af Balaskarðsá eru tvennar vörður, ef til vill smalavörður.

Lýsing

Nyrst á melnum er hrunin varða um 30sm há og um 1x1,5m að grunnmáli.

Mánaskál-41

Hlutverk: Kennimark

Tegund: Varða

Staðhættir

Á aflöngum gróðurvana mel (NNV/SSA) tæplega 200m SA af Balaskarðsá eru tvennar vörður, ef til vill smalavörður.

Lýsing

Syðst á melnum er hrunin varða um 30sm há og um 1x1,5m að grunnmáli.



Mynd 18. Horft eftir lítt grónum mel til NNV. Tvenn vörðubrot eru efst á melnum.



Mynd 19. Horft til norðurs yfir vörður (nr. 42-43).

Mánaskál-42

Hlutverk: Kennimark

Tegund: Varða

Staðhættir

Á aflöngum lítt grónum mel sem liggur frá norðri til suðurs, 180m suður af Balaskarðsá eru tvennar vörður, líklega smalavörður.

Lýsing

Nyrðri varðan er 30sm há og rúmlega 1x1m að grunnmáli.

Mánaskál-43

Hlutverk: Kennimark

Tegund: Varða

Staðhættir

Á aflöngum lítt grónum mel sem liggur frá norðri til suðurs, 180m suður af Balaskarðsá eru tvennar vörður, líklega smalavörður.

Lýsing

Nyrðri varðan er 30sm há og rúmur metri á kant.



Mynd 20. Horft er til NV í átt að Balaskarði, fremst á mynd er smalavarða (nr. 44).

Mánaskál-44

Hlutverk: Kennimark

Tegund: Varða

Staðhættir og lýsing

Á lítt grónum mel um 400m suður af Balaskarðsá er hrunin varða, líklega smalavarða um 30sm há og 1x2m að grunnmáli.



Mynd 21. Horft er yfir vörðu nr. 45 til vesturs heim að Balaskarði.
hruninni vörðu og er um 2x2,5m að grunnmáli.

Mánaskál-45

Hlutverk: Kennimark

Tegund: Varða

Staðhættir

Rúmlega 1km (1-1,5km) norður af Mánaskál sunnan Balaskarðsár, en hún er merki milli Balaskarðs og Mánaskálar, eru töluvert af vörðum á lítt eða ógrónum melum eða melkollum.

Lýsing

Á lítt grónum meltoppi rúma 580m suður af Balaskarði er sporöskjulaga grjóthruga umhverfis stóran stein. Hleðslan líkist einna helst

Mánaskál-46

Hlutverk: Heystæði

Tegund: Tóft

Staðhættir

Um 460m NNV af bænum í mjög aflíðandi mýri austur af veginum inn Laxárdal er heystæði.

Lýsing

Heystæðið er 7x9m að utanmáli, veggjalög 20-30sm há, grasi gróin og þýfð en nokkuð slétt er innan þeirra.

Mánaskál-47

Hlutverk: Hesthús

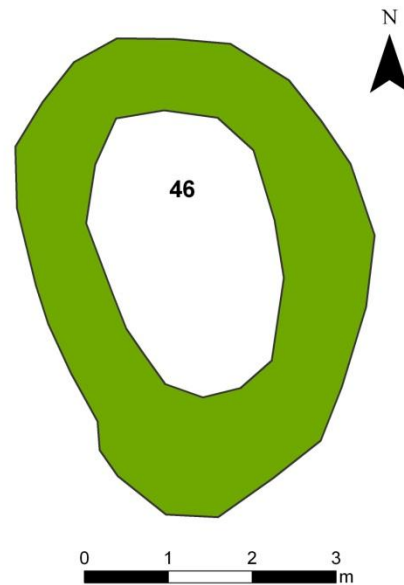
Tegund: Heimild

Staðhættir

Samkvæmt Signýju Gunnlaugsdóttur var hesthús gegnt heimreiðinni að Mánaskál, vestan vegar sem liggur fram Laxárdal.

Lýsing

Man heimildamaður eftir rústum en þær eru nú horfnar og er punktur skráður af loftmynd eftir lýsing. Því ber að hafa í huga að skekkja getur verið allt að 20m.



Horfnar minjar og óskráðar

Mánaskál-48

Hlutverk: Bænhús

Tegund: Heimild

Staðhættir

Í máldögum Ólafs Rögnvaldssonar biskups á Hólum 1461 segir að bænhús sé á Mánaskál [þar ritað Mánaskáli] og standi uppi (Íslenskt fornbréfasafn V, bls. 354).

Lýsing

Ekki er vitað hvar bænhúsið á Mánaskál stóð.

Mánaskál-49

Sérheiti: Ystafjánhús

Hlutverk: Fjánhús, hesthús, heytóft

Tegund: Heimild

Staðhættir

Í úttekt frá 1896 er getið um Syðstahús og Ystafjánhús suður á túni og sunnan við Ystufjánhúsin er einhöluhús og heytóft. Sunnan heytóftarinnar er hesthúskofi. Ekki er getið um hlutverk eða staðsetningu Syðstuhúsa (Úttektarbók Vindhælishrepps).

Lýsing

Ekki er vitað hvar þessi hús stóðu en mögulegt er að þau séu þau sömu og sjást á túnakorti frá 1920, sjá minjar nr. 6 og nr. 7.

Mánaskál-50

Sérheiti: Syðstahús

Hlutverk: Fjánhús, hesthús, heytóft

Tegund: Heimild

Staðhættir

Í úttekt frá 1896 er nefnt Syðstahús en hlutverk þess ekki getið (Úttektarbók Vindhælishrepps).

Lýsing

Ekki er vitað hvar þessi hús stóðu en mögulegt er að þau séu þau sömu og sjást á túnakorti frá 1920, sjá minjar nr. 6 og nr. 7.

Mánaskál-51

Sérheiti: Árnes

Hlutverk: Býli

Tegund: Heimild

Staðhættir

Í örnefnaskrá segir: „Árnes var býli við Balaskarðsá vestan Strýtu. Strýta er hóll við Balaskarðsá.“ (ÖGJ, 1).

Lýsing

Mögulegt er að bæjarhóll býlisins Árness sé hóll sá sem skráður er nr. 32. Um hlutverk hólans verður þó ekkert sagt nema með frekari rannsóknnum. Signý Gunnlaugsdóttir hafði heyrt býlisins getið og taldi það vera það sama og kot það sem nefnt var Neskot/Stekkjarkot (nr. 52). Hún þekkti staðsetningu ekki nákvæmlega en sagðist telja að býlið hefði verið í hólunum ofan við veiðihúsið og stemmir það ágætlega við meintan bæjarhól sem skráður er nr. 32. Samkvæmt Signýju var svæðið vestan við þjóðveg, suðvestur af veiðihúsinu, kallað Nes en Gerði hét þar sem veiðihúsið stendur.

Mánaskál-52

Sérheiti: Neskot/Stekkjarkot

Hlutverk: Býli

Tegund: Heimild

Staðhættir

Í eyðibýlaskrá Ólafs Olavíus er getið um Neskot eða Stekkjarkot, hjáleigu frá Mánaskál (ÓÓ, 286).

Lýsing

Signý Gunnlaugsdóttir taldi að Neskot væri sama kot og nefnt er Árnes (nr. 51 og 32), nafnið Stekkjarkot kannast hún ekki við. Samkvæmt Signýju var svæðið vestan við þjóðveg, suðvestur af veiðihúsinu, kallað Nes en Gerði hét þar sem veiðihúsið stendur.

Mánaskál-52

Sérheiti: Kofahlíð

Hlutverk: Smalakofi

Tegund: Heimild

Staðhættir

Í örnefnaskrá segir af smalakofa sem sagður er austan Leitis (ÖGJ, 1).

Lýsing

Kofinn var ekki skráður sumarið 2010 en verður skráður 2011 með Balaskarði og Mjóadal standi hann enn.

Mánaskál-53

Hlutverk: Varða

Tegund: Heimild

Staðhættir

„Að norðan ræður Balaskarðsá, og úr henni bein lína í vörðu á miðjum Þröskuld; [...].“ (Landamerkjabók A-Hún (1890), skjal nr. 162).

Lýsing

Varðan var ekki skráð 2010.

Núpur - söguágrip



Mynd 22. Horft heim að Núpi til norðurs, heimreiðin er til hægri á mynd.

„Núpur er innsti bær í Vindhælishreppi. Bærinn stendur hátt og í nokkrum bratta skammt frá Laxá. Undirlendi er lítið, fljótt taka við snarbrattar hlíðar Laxárdalsfjalls. Úr Núpslandi var byggt nýbýlið Hjarðarhagi fyrir nokkrum árum.“¹⁶

Núpur var í ábúð 1703 þegar manntal¹⁷ var fyrst tekið á Íslandi en 1708 var jörðin í eyði frá síðustu fardögum.¹⁸ Búið var á Núpi fram til ársins 1976.¹⁹

Jörð	Ártal	Eigandi/eigendur	Jarðadýrleiki	Landskuld	Kúgildi
Núpur	1686 ²⁰	Hólastóll	10 hndr	60 álnir	3
Núpur	1696 ²¹	Hólastóll	10 hndr	60 álnir	3
Núpur	1708 ²²	Hólastóll	10 hndr	60 álnir	3
Núpur	1847 ²³	Bændaeign	10 hndr	40 álnir	1
(mat hreppstjóra)	1847 ²⁴	-	-	60	1
Núpur	1861 ²⁵	-	5,4 hndr	-	-

¹⁶ *Húnaþing II*, bls. 133.

¹⁷ Manntalsvefur Þjóðskjalasafns Íslands.

¹⁸ *Jarðabók Árna Magnússonar og Páls Vídalín VIII*, bls. 427-28.

¹⁹ Munnleg heimild: Sigurlaug Halla Jökulsdóttir 24.07.2010.

²⁰ Björn Lárusson (1967), bls. 240.

²¹ Björn Lárusson (1967), bls. 240.

²² *Jarðabók Árna Magnússonar og Páls Vídalín VIII*, bls. 441.

²³ *Jarðatal á Íslandi*, bls. 246.

²⁴ *Jarðatal á Íslandi*, bls. 246.

Í jarðabók frá 1708 er torfrista og –stunga sög nægileg, mór hafi verið notaður til eldiviðar en sé nú ekki nýttur, lyngrif fór þverrandi. „Túninu grandar skriður, sem renna úr fjalli í vatnavöxtum og bera á það grjót og leir til stórskaða. Engjunum grandar Laxá að neðan en skriður að ofan, sem hvorutveggja ber grjót, sand og leir á engið til skaða. Haga urðu búendur oftlega að þiggja á vetur af nábúum sínum, og vita þó ekki nálægir að undirjetta, að hjer hafi viss tollur fyrir goldist.“²⁶

Hjáleigur og sel

Núpsöxl eða Hóllinn eins og jörðin var líka nefnd var hjáleiga frá Núpi,²⁷ upphaflega nefndist hjáleigan Öxl²⁸ en nafnið virðist breytast um miðja 19. öld því að í manntali frá 1850 er hún skráð sem Núpsöxl.²⁹ Núpsöxl tilheyrði Engihlíðarhreppi en Núpur Vindhælishreppi.³⁰ Í sóknarlýsingu frá 1873 er eftirfarandi lýsing „Í Selfjalli neðanverðu sjást rústir talsverðar, sem býli hefði þar verið, en upphaflega hefur þar eflaust selstaða verið (Núpsel? Verið gæti eins, að þar hafi verið haft í seli neðan úr Langadal).“³¹

²⁵ Ný jarðabók, bls. 90.

²⁶ Jarðabók Árna Magnússonar og Páls Vídalín VIII, bls. 427-28.

²⁷ Sýslu og Sóknalýsingar (1950), 133 og Páll Kolka (1950), 96-98.

²⁸ Sjá manntöl frá 1835, 1845 og 1850 á Manntalsvef Þjóðskjalasafns Íslands.

²⁹ Manntalsvefur Þjóðskjalasafns Íslands.

³⁰ Jarðabók Árna Magnússonar og Páls Vídalín VIII, bls. 241, 246.

³¹ Sýslu og Sóknalýsingar (1950), 133.

Núpur - fornleifaskráning



Mynd 23. Bæjarhóllinn á Núpi. Horft er heim að bæ til norðausturs.

Núpur-1

Sérheiti: Núpur

Hlutverk: Híbyli

Tegund: Heimild

Staðhættir

Á túnakorti frá 1920 er bær og sambyggt fjós austan við miðju túnsins.

Lýsing

Steinsteypt hús og hlaða standa á bæjarhólnum þar sem gamli bærinn stóð áður. Samkvæmt heimildamanni, Sigurlaugu Höllu Jökulsdóttur (1952) sem ólst upp á Núpi og bjó þar síðar, var húsið byggt 1938 og var gamli bærinn þá rifinn en skemman stóð eftir til ársins 1957 þegar að viðbygging var reist við húsið.

Aðrar upplýsingar

„Á Núpstúni er Bæjarhóll, þar sem bærinn stendur.“ (ÖMJ, 1). Í Virðingargjörð frá 1928 eru eftirfarandi húsa getið: baðstofa, búrhús, eldhús og bæjardyr. Um húsin segir að þau séu ekki gömul nema baðstofa sem þó er nýuppgerð. Þar er einnig getið um skemmu sem hugsanlega gæti verið sú er heimildamaður sagði að hefði verið rifin 1957 (Virðingargjörð fyrir jörðina Núp (1928)).



Mynd 24. Á myndinni er eftirgerð af túnakorti frá 1920. Á kortinu eru sýnd þau hús sem voru í notkun á þeim tíma og eru það eingöngu þau hús sem eru á myndinni.

Núpur-2
Sérheiti: Bæjarhóll
Hlutverk: Bæjarhóll
Tegund: Hóll

Staðhættir

Bæjarhóllinn er hár hóll sem stendur austan við miðju gamla túnsins. Hann er gróinn 30x40m að utanmáli og á honum stendur steinsteypt íbúðarhús sem byggt var árið 1938. Ekki er ólíklegt að á þessum stað hafi verið byggt um aldir og gæti hóllinn því geymt mannvistarleifar þó lítið sjáist til þeirra í dag.



Mynd 25. Fjósveggur stendur enn uppi, hlaðinn úr torfi og grjóti en neðst á mynd sést í grjóthlaðinn kant sem líklega hefur tilheyrð gamla bænum. Horft er til norðvesturs.

Núpur-3

Hlutverk: Fjós

Tegund: Hleðsla

Staðhættir

Á túnakorti frá 1920 er bær og sambyggt fjós austan við miðju túnsins. Bærinn er að mestu horfinn en torf- og grjóthlaðinn suðurveggur fjóssins stendur enn uppi að hluta og grjóthlaðinn kantur líklega leifar húsgrunnins.

Lýsing

Veggurinn er torf- og grjóthlaðinn, tæplega 7m langur og rúmlega metri á breidd. Hæð hans er frá 70-160sm og breidd mest 2m. Lítið sést eftir af bænum nema hluti suðurveggjar fjóss og grjóthlaðinn kantur rúmlega 4m langur og 30-40sm hár sem líklega er leifar af húsgrunninum.

Aðrar upplýsingar

Í Virðingargjörð frá 1928 segir að fjós sé yfir 4 nautgripi, með brunnhúsi og gangi. (Virðingargjörð fyrir jörðina Núp (1928)).



Mynd 26. Á myndinni er horft til norðurs eftir grjóthleðslu sem liggur yfir rennu sem liggur til suðurs frá bæjarhólnum.

Núpur-4

Hlutverk: Vatnsból

Tegund: Hleðsla

Staðhættir

Til suðurs frá SA-horni bæjarins, þ.e. fjósinu liggur 12m löng rás, gamall lækjarfarvegur.

Lýsing

Rásin er samkvæmt heimildamanni Höllu Jökulsdóttur manngerður farvegur sem gerður var til að veita vatni að fjárhúsum og heim að bæ. Hann liggur niður brekkuna frá fjósinu, samsíða gömlu heimreiðinni.

Efst í brekkunni er grjót lagt

yfir rásina. Breidd er um 1 m og dýpt frá 20-60sm. Halla sagði jafnframt að upphaflega hafi hleðslan legið ofan úr fjallinu, suður fyrir fjárhúsin (nr. 6) og enn sunnar en hún nær í dag og sést farvegurinn á loftmynd þó að eingöngu hluti hleðslunnar sé eftir.

Núpur-5

Hlutverk: Heimreið

Tegund: Gata

Staðhættir og lýsing

Á túnakorti frá 1920 liggur heimreiðin til suðurs frá bænum og þar liggur enn akfær vegslóði í dag sem liggur nánast til hásuðurs í gegnum túnið og inn dalinn þar sem hann mætir síðan þjóðveginum inn dalinn.

Aðrar upplýsingar

Í Virðingargjörð frá 1928 segir að heimreiðarstígur sé um 100 faðma langur (Virðingargjörð fyrir jörðina Núp (1928)).



Mynd 27. Horft er til suðvesturs fram Laxárdal þar sem fé gengur eftir gömlu heimreiðinni til suðurs.



Mynd 28. Ofan við heimreiðina sem sést neðst á mynd er hólinn þar sem fjárhúsin (nr. 6) stóðu, horft er til NA.



Mynd 29. Grjóthlaðið veggjabrot útveggs fjárhúsanna (nr. 6).

Núpur-6

Hlutverk: Fjárhús

Tegund: Hleðsla

Staðhættir

Á túnakorti frá 1920 er fjárhús austarlega í túninu, 30m austur af bænum. Fjárhúsin með hlöðu stóðu á hól, austur og upp af bænum.

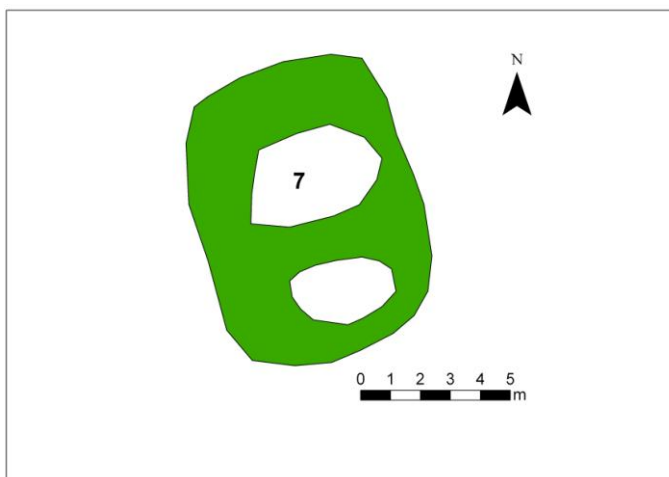
Lýsing

Búið er að ryðja húsunum í burtu og lítið sést eftir af þeim nema grjóthlaðið suðurhorn húsanna sem er alls um 6m langt, 1m á breidd og 20-40sm á hæð. Rofið svæði er í hólinn til vesturs og sjást þar í leifar úr húsunum s.s. spýtnabrak. Utanmál húsanna virðist hafa verið um 13x20m.

Aðrar upplýsingar

Samkvæmt heimildamanni voru fjárhúsin hrunin þegar flutt búskap var hætt á Núpi árið 1976 en þeim var rutt um fyrri um 10-15 árum. Þegar að Halla fluttist að Núpi ásamt foreldrum sínum bjó fjölskyldan í þessum fjárhúsum fyrsta sumarið.

Í Virðingargjörð frá 1928 segir að tvö samstæð hús, ný séu yfir 60 fjár og kofi yfir 25 kindur (Virðingargjörð fyrir jörðina Núp (1928)).



Núpur-7

Hlutverk: Útihús

Tegund: Tóft

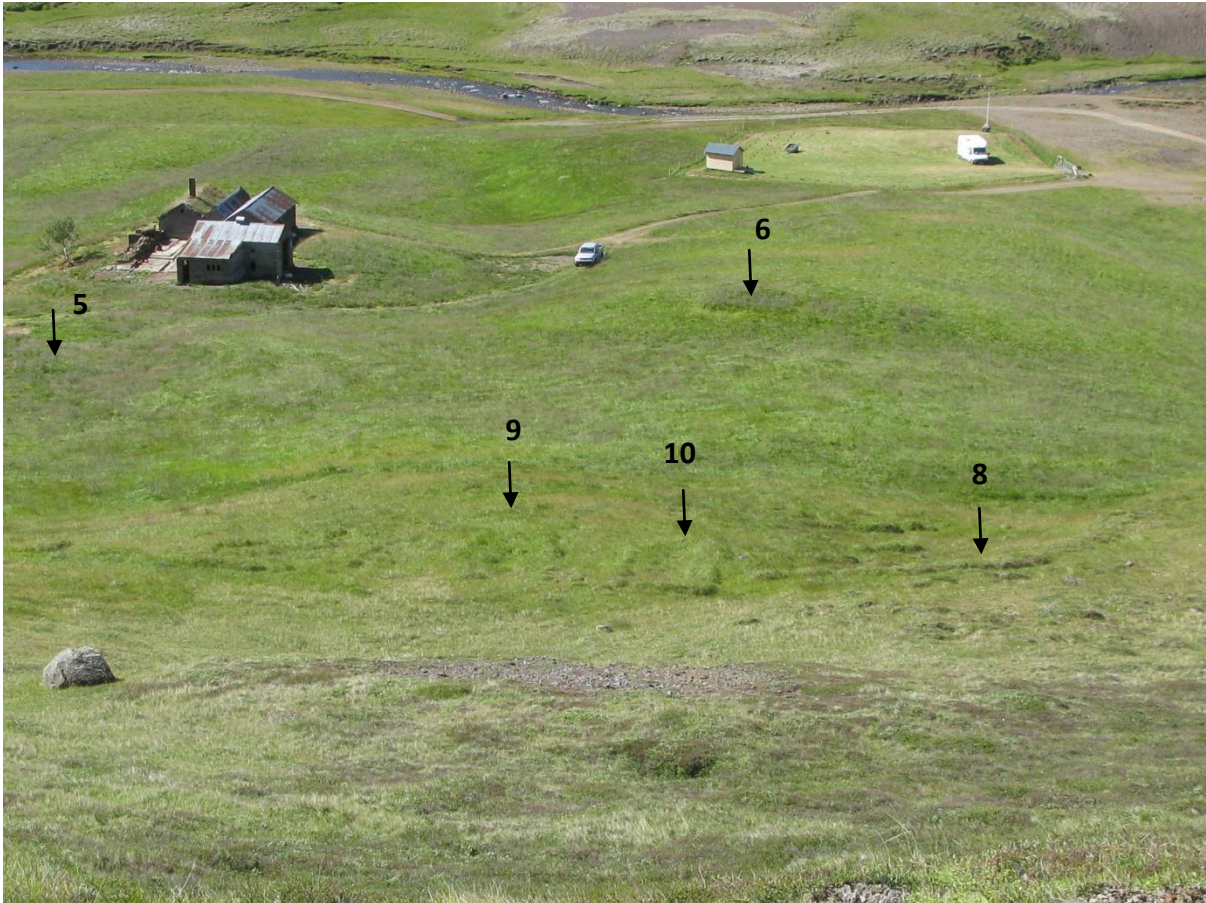
Staðhættir

Tæpa 40m norður af bænum er tvískipt tóft sem liggur nálega norður/suður. Tóftin stendur á hól í gróinni aflíðandi brekku.

Lýsing

Hún er 8x9m að utanmáli, algróin grasi en þó sér í grjóti í veggjum. Ekki er ólíklegt að dyr hafi snúið mót vestri en þær eru þó ekki greinanlegar á tóftinni. Hæð veggja

er um 30sm og breidd 1-2m. Samkvæmt heimildamanni var þarna hús sem ekki hafði fast hlutverk en þarna var smiðja og á einhverjum tíma voru hafðir þar hrútar, kálfar og hænur.



Mynd 30. Fyrir miðri mynd sést túngarðurinn (nr. 8) og tóftirnar (nr. 9 og 10) við hann. Núpsbærinn er til vinstri. Horft til VSV.

Núpur-8

Hlutverk: Túngarður

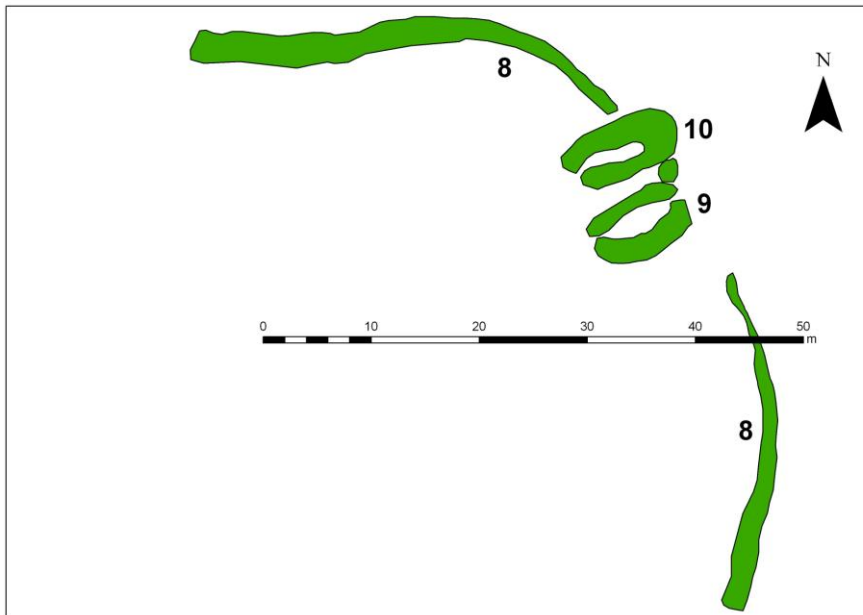
Tegund: Garðlag

Staðhættir

Í aflíðandi halla efst í túninu um 90-100m NA af bænum eru leifar túngarðs.

Lýsing

Garðurinn er í tveimur hlutum, alls um 72m á lengd og skiptist í tvennt þar sem að tvennar tóftir liggja samsíða upp undir garðinn. Hann liggur frá vestri til austurs þar sem hann liggur í boga til suðurs. Garðurinn er algróinn grasi og mosa, jarðsokkinn en sést greinilega en sker sig þó ekki úr umhverfi hvað gróður varðar. Hæð garðsins er minnst 20sm en mest um 90sm og mesta breidd er 2m.



Núpur-9

Hlutverk: Óþekkt, kvíar?

Tegund: Tóft

Staðhættir

Í aflíðandi halla efst í túninu um 90-100m NA af bænum eru leifar túngarðs og við hann eru tvennar tóftir.

Lýsing

Syðri tóftin er 6x9m að utanmáli og dyr eða hlið er á henni sem snýr mót VSV og annað gæti verið til NA. Tóftin er

gróin grasi og mosa en grjót sést í veggjum og liggur einnig inni í tóftinni. Tóftin er jarðsokkin, veggir eru hrundir, um 70sm háir og um 1-1,5m á breidd.

Núpur-10

Hlutverk: Óþekkt, kvíar?

Tegund: Tóft

Staðhættir

Í aflíðandi halla efst í túninu um 90-100m NA af bænum eru leifar túngarðs og við hann eru tvennar tóftir.

Lýsing

Nyrðri tóftin er 5x10m að utan með dyr eða hlið mót SV. Hún er algróin og hvergi sér í grjót. Tóftin er jarðsokkin og sker sig lítt úr umhverfi, veggir eru hrundir og veggur mót norðri nánast horfinn. Minnsta hæð veggja er 30sm en hæstir eru þeir um 70sm og breidd mest 2m.

Núpur-11

Hlutverk: Hesthús

Tegund: Heimild

Staðhættir

Á túnakorti frá 1920 er hesthús í suðvesturhorni túnsins.

Lýsing

Búið er að rífa húsið og nú er slétt tún þar sem það stóð áður. Heimildamaður mundir ekki eftir húsinu en hafði heyrt um hesthús sem var syðst í túni. Punktur var tekinn af hnitsettu túnakorti og má gera ráð fyrir allt að 30m skekkju.

Aðrar upplýsingar

Í Virðingargjörð frá 1928 er sagt að nýtt hesthús sé yfir 4 hross (1928)).



Mynd 31. Horft er til NA yfir leifar Núpsréttar sem sjást fyrir miðri mynd.

Núpur-12

Hlutverk: Rétt

Tegund: Hleðsla

Staðhættir

Samkvæmt heimildamanni stóð Núpsrétt í sléttri hvilft neðan (vestan) við túnin og liggur vegurinn fram Laxárdal þétt upp við hana að vestan.

Lýsing

Réttinni var rutt út og umhverfi hennar sléttað til þess að hægt væri að heyja í hvilftinni. Það eina sem eftir er grjóthlaðið horn sem liggur fram á brún upp af veginum inn Laxárdal. Mesta hæð

veggjarins er 50sm og hann er alls um 6m á lengd.

Aðrar upplýsingar

Í Virðingargjörð frá 1928 er getið um fjárrétt en ekki um staðsetningu hennar (Virðingargjörð fyrir jörðina Núp (1928)).

Núpur-13

Hlutverk: Stekkur

Tegund: Tóft

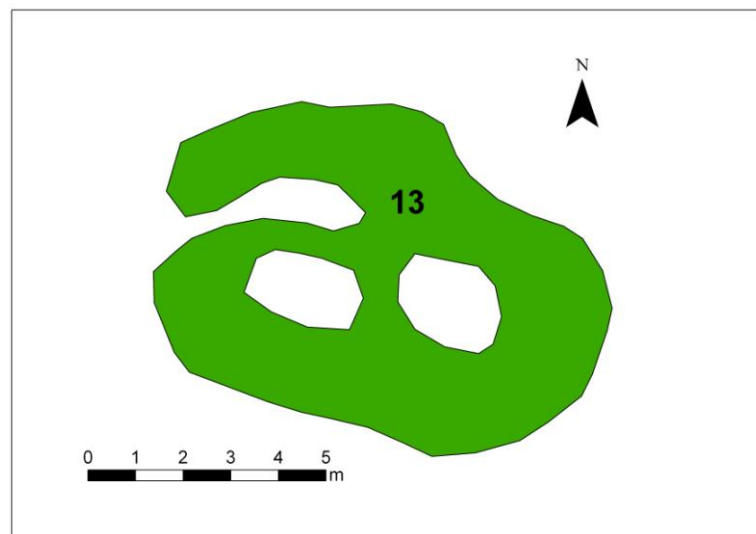
Staðhættir

Um 170m norður af bæjarhólnum er tóft í hvilft norður undir strýtumynduðum hól, neðan (V) undir fjallsbrekkunni.

Lýsing

Tóftin sem að líkindum er stekkjartóft er 7x9m að utanmáli og þrískipt. Hún er vel gróin en sér í grjót í veggjum. Nyrsti hluti tóftar er

greinilegastur og þar hefur verið hlið mót vestri. Veggir eru frá 20-60sm háir, lægstir í hólfinu sem liggur lengst til austurs.





Mynd 32. Gata liggur til NA frá bænum.

Núpur-14

Hlutverk: Leið

Tegund: Gata

Staðhættir og lýsing

Til NV frá túninu liggur gata rúmlega 420m löng. Gatan liggur eftir þurrum melum og grónum drögum eða hvilftum á milli þeirra.



Mynd 33. Horft yfir vörðu að Laxá í vesturátt.

Núpur-15

Hlutverk: Kennimark

Tegund: Varða

Staðhættir

Tæpa 350m SA af bænum á gróinni skriðu í aflíðandi brekku er varða.

Lýsing

Varðan er um 30sm á hæð og um 1x1,5m að grunnmálimáli.

Núpur-16

Hlutverk: Beðasléttur

Tegund: Heimild

Staðhættir og lýsing

Samkvæmt heimildamanni Jökli Sigtryggssyni (f. 1926) voru beðasléttur beint suður undan bænum sem nú er búið að slétta.

Horfnar eða óskráðar minjar

Núpur-17

Hlutverk: Fjánhús

Tegund: Heimild

Staðhættir

Samkvæmt heimildamanni Jökli Sigtryggssyni var fjánhús í túni sem aflagt var fyrir 1903.

Lýsing

Staðsetning er ekki þekkt.

Núpur-18

Hlutverk: Sel

Tegund: Heimild

Staðhættir

Í örnefnaskrá segir: „Skriðan upp af Merkieyri er nefnd Merkjaskriða, norðantil í henni sézt fyrir gömlum tóftum, sem munu vera gamlar seltóftir.“ (ÖJS, 1).

Lýsing

Samkvæmt heimildamanni hefur skriða runnið yfir tóftirnar en áður hefði verið hægt að greina þær við skriðuna. Engin merki fundust um seltóftirnar við vettvangsskráningu sumarið 2010.

Núpur-19

Sérheiti: Mánahaugur

Hlutverk: Gröf

Staðhættir

„Efst á Illviðrishnjúk er hringlaga haugur úr hellugrjóti, 4-5 metrar í þvermál og 1-1 ½ metri á hæð.“ (ÖJS, 1).

Lýsing

Ekki var gengið á Illviðrishnjúk sumarið 2010.

Aðrar upplýsingar

„Munnmæli segja að þar sé heygður fornmaður, Máni, sá er fyrstur byggði og bjó á Mánaskál. En hvað sönn sem sú saga er, þá er líklegt, að haugur þessi sé gerður af mannahöndum því grjót líkt því, sem í haugnum er, finnst þar hvergi nærri. Tvær ferðir hafa verið farnar, svo vitað sé, til að grafa í haug þennan, en misfarist báðar og ekki verið aðhafst neitt um að grafa í hauginn, og hefir sennilega ráðið þar mestu um kjarkleysi þeirra, er tilraunina ætluðu að gjöra.“ (ÖJS, 1-2).

Núpur-20

Hlutverk: Sel

Tegund: Heimild

Staðhættir

Samkvæmt heimildamanni Jökli Sigtryggssyni sér fyrir tóftin á Mjóadal sem talið er að hafi verið sel.

Lýsing

Minjar á Mjóadal verða skráðar 2011.

Samantekt

Flestar minjanna sem skráðar voru eru hefðbundnar búsetuminjar, ummerki um landnytjar og jarðrækt. Heildarfjöldi minja á Mánaskál og Núpi, þ.e. sá fjöldi er skráður var upp úr heimildum og þær sem fundust á vettvangi, voru 72. Af þessum minjum voru 8 minjar sem eru horfnar af yfirborði en skráðar með aðstoð heimildamanna, túnakorta eða annarra traustra heimilda. Nákvæmni staðsetninga af þessu tagi er þó ekki án fyrirvara og er skekkjumarka getið í texta um minjarnar.

Við skráningu sumarið 2010 var ekki fullskráð á Mánaskál og Núpi en fyrirhugað er að ljúka skráningu, Balaskarð að sunnanverðu og Mjóadal, sumarið 2011.

Jörð	Fjöldi fornleifa	Staðsettar horfnar minjar	Óstaðsettar horfnar minjar*	Hlutfall horfinna/óstaðsettra minja
Mánaskál	53	6	2	15%
Núpur	20	2	2	20%
Alls	73	8	4	16%

*Í flokknum óstaðsettar/horfnar minjar eru þær sem að heimildir eru til um en fundust ekki á vettvangi.

Minjar í landi Mánaskálar

Töluvert er eftir af minjum í og umhverfis tún á Mánaskál. Búið er að rífa bæinn (**nr. 1**) og fjósið (**nr. 2**) sem stóðu á bæjarhólum og var íbúðarhús reist þar sem bærinn stóð. Sunnan við gamla túnið var grjótrétt (**nr. 8**) en lítið er eftir af henni nema örfá grjót sem liggja í tunkantinum. Syðst í gamla túninu var matjurtagarður (**nr. 9**) sem nú er horfinn en tóftaleifar (**nr. 7**) eru á svipuðum slóðum og matjurtagarðurinn var. Túngarður (**nr. 14**) er enn í kringum túnið á köflum að norðan, austan og sunnan. Suðaustur af gamla bænum stóð fjárhús (**nr. 6**) sem búið er að rífa en leifar þess eru enn greinanlegar. Hesthús (**nr. 10**) var við túngarðinn austanvert í túninu og er tóftin vel greinileg. Við hesthústóftina er þúst (**nr. 11**) og lítil tóft (**nr. 13**) suðaustar. Suður af hesthústóftinni er hóll (**nr. 12**) þar sem talið er líklegt að mannvirki hafi staðið þó ekki sjáist þar veggjalög. Suður af bæjarlæknum er brunnur (**nr. 16**) með grjóthleðslu. Austan og ofan við túngarðinn eru nokkrar tóftir (**nr. 17, 19-23**) þar á meðal hugsanlega kvíatóft (**nr. 21**). Sunnan við túngarðinn, norður af bæjarhólum er garðlag (**nr. 15**) sem mögulega er hluti af eldri túngarði. Austur af túninu er þrennar tóftir (**nr. 24-26**), hlutverk þeirra er óvíst en líklegt að þarna hafi verið einhverskonar gripahús.

Sunnarlega í landi Mánaskálar er Stekkjarhóll og suður af honum stekkjartóft (**nr. 27**) og rétt eða réttir (**nr. 28 og 29**), á hólum sjálfum eru tvennar grjóthleðslur (**nr. 30 og 31**).

Norður við merki milli Mánaskálar og Balaskarðs eru fjölmargar vörður (**nr. 37-45**) á lítt grónum melhólum sem liggja suður af Balaskarðsá. Inn á milli hólanna er heytóft (**nr. 46**). Norðan við veiðihús sem er í norðvesturhorni Mánaskálarlands er hóll (**nr. 32**), mögulega gamall bæjarhóll býlisins Árnass og ofan á honum yngri tóft (**nr. 33**). Suður af veiðihúsinu er mógröf (**nr. 35**) og við hana mótóft (**nr. 34**). Miðja vegu milli Balaskarðsár og íbúðarhússins á Mánaskál er heytóft (**nr. 36**) í framræstri mýri.

Minjar í hættu

Minjar sem taldar eru í hættu eru skráðar í töflunni hér að neðan en almennt má segja að lítil hætta steðji að minjum á Mánaskál. Þó skal tekið fram að framkvæmdir eru á jörðinni sem gætu haft áhrif á minjar og að minjar í og við tún eru alltaf í ákveðinni hættu vegna almenns búskapar.

Nr.	Fvnr.	Tegund	Hlutverk	Hættumat	Vegna
32	12668	Bæjarhóll	Hóll	Mikil hætta	Trjárækt
33	12669	Tóft	Óþekkt	Mikil hætta	Trjárækt
34	12670	Tóft	Mókofi	Mikil hætta	Rofs

Minjar á Núpi

Steinsteypt hús stendur á bæjarhólnum (**nr. 2**) á Núpi þar sem gamli bærinn (**nr.1**) stóð áður, það var reist 1938 en skemma sem var áföst honum var rifin síðar. Einn veggur, torf- og grjóthlaðinn stendur þó enn, líklega hluti af fjósinu (**nr. 3**). Til suðurs frá bænum er niðurgrafin rás (**nr. 4**) eða renna og í henni grjóthleðsla. Samsíða rennunni er heimreiðin (**nr. 5**) sem liggur niður af bæjarhólnum til suðurs. Austur af bænum voru fjárhús (**nr. 6**) sem búið er að rífa en leifar sjást á hól ofan við bæinn. Á hól norður af bæ er greinileg tóft (**nr. 7**) og einnig eru tvennar tóftir (**nr. 9 og 10**), mögulega kvíar, og túngarðsleifar (**nr. 8**) norðaustur af bænum, ofan túns. Suðvestur af bæ, niður við veginn sem liggur fram Laxárdal eru leifar grjóthlaðinnar fjárréttar (**nr. 12**) og eru þá taldar minjar í og við tún. Til norðvesturs frá túninu liggur vel greinileg gata (**nr. 14**) og í gróinni hvilft, norður af norðurenda túnsins er tóft líklega af stekk. Á gróinni skriðu töluvert suðaustur af bæ er varða (**nr. 15**).

Minjar í hættu

Almennt steðjar lítil hætta að minjum á Núpi.

Áhugaverðar minjar til rannsókna

Minjar á Núpi og Mánaskál eru mest hefðbundnar búsetuminjar frá 18. og 19. öld, minjar þar sem hlutverk er þekkt eða virðist nokkuð augljóst af útliti. Þó eru nokkrar minjar utan við tún á Mánaskál sem áhugavert væri að rannsaka með tilliti til hlutverks og aldurs:

- Minjar **24-26**.
- Minjar **17, 19-23**.
- Meintur bæjarhóll **nr. 33** sunnan Balaskarðsár.

Niðurlag

Fornleifaskráning er forsenda þess að hægt sé að gera heildstætt mat á minjum og minjagildi og er undirstaða allrar minjavörslu og áætlunar um varðveislu og kynningu minja. Með heildarskráningu fornleifa innan sveitarfélagsins skapast grundvöllur til að fylgjast með minjastöðum, hvort þeir séu í hættu vegna skipulagsgerðar eða annarra framkvæmda og hvort náttúrulegar aðstæður geti spillt þeim á einhvern hátt. Fornleifaskráningu er þó í raun aldrei lokið og staðir geta bæst við síðar sem einhverra hluta vegna hafa farið framhjá skrásetjurum við vettvangsskoðun. Þeim minjum þarf þá að bæta inn á fornleifaskrána.

Fornleifaskráningin tekur til þeirra minja er sjást á yfirborði eða þar sem staðsetning þeirra er þekkt út frá heimildum, heimildamönnum eða öðrum ummerkjum í landslagi. Hins vegar ber að gæta að því að minjar geta einnig leynst undir yfirborði þótt þær sjáist ekki ofanjarðar. Þar sem fornleifar koma óvænt í ljós við framkvæmdir ber þegar í stað að stöðva framkvæmdirnar og tilkynna fundinn til Fornleifaverndar ríkisins sem ákvarðar um frekari aðgerðir til björgunar eða verndar minjunum.

Heimildaskrá

Björn Lárusson (1967). *The Old Icelandic Land Registers*. Lund University: Lund.

Húnaþing II (1978). Ritnefnd: Sigurður J. Líndal og Stefán Á. Jónsson. Búnaðarsamband Austur- Húnavatninga o.fl.: Akureyri.

Íslenzkt Fornbréfasafn III 1269-1415. Hið íslenska bókmenntafélag: Kaupmannahöfn, 1896.

Íslenzkt fornbréfasafn V 1330-1476. Hið íslenska bókmenntafélag: Kaupmannahöfn og Reykjavík, 1899-1902.

Jarðabók Árna Magnússonar og Páls Vídalín VIII.. Hið íslenska fræðafjélag: Kaupmannahöfn, 1926.

Jarðatal á Íslandi, með brauðlýsingum, fólkstölu í hreppum og prestaköllum, ágripum úr Búnaðartölum 1835-1845, og skýrslum um sölu þjóðjarða á landinu. Útgefandi: J.Johnsen: Kaupmannahöfn, 1847.

Ný jarðabók fyrir Ísland samin eptir tilskipun 27. maí mánuðar 1848 og allramildilegast staðfest með tilskipun 1. aprílmánaðar 1861. Jarðabókaútgáfan: Kaupmannahöfn, 1861.

Ólafur Olavíus. *Ferðabók, I. bindi. Landshagir í norðvestur- norður- og norðaustursýslum Íslands 1775-1777, ásamt ritgerðum Ole Heckels um brennistein og brennisteinsnám og Christian Zieners um surtarbrand*. Reykjavík, Bókfellisútgáfan 1964.

Páll Kolka (1950). *Föðurtún*. Útgefandi: P. V. G. Kolka: Reykjavík.

Sýslu- og sóknalýsingar Hins íslenska bókmenntafélags 1839-1873 I - Húnavatnssýsla. Hið íslenska bókmenntafélag: Akureyri 1950.

Óprentaðar heimildir

(ÖGJ) Mánaskál. Guðmundur Jósafatsson skráði. Örnefnastofnun Íslands: Reykjavík.

(ÖJS) Örnefnaskrá fyrir jörðina Núp í Vindhælishreppi. Jökull Sigtryggsson (1961). Örnefnastofnun Íslands: Reykjavík.

(ÖMJ) Mánaskál. Margeir Jónsson skráði. Örnefnastofnun Íslands: Reykjavík.

(ÖMJ) Núpur á Laxárdal. Margeir Jónsson. Örnefnastofnun Íslands: Reykjavík.

(ÖSATH) Mánaskál. Athugasemdir. Guðmundur Jósafatsson skráði, 1982. Örnefnastofnun Íslands: Reykjavík.

Landamerkjabók Austur-Húnavatnssýslu (1890), skjal nr. 162. Handrit á Héraðsskjalasafni Austur-Húnavatnssýslu.

Landamerkjabók Austur-Húnavatnssýslu (1891), skjal nr. 352. Handrit á Héraðsskjalasafni Austur-Húnavatnssýslu.

Mánaskálartún. Höf óþekktur. Þjóðskjalasafn Íslands: Reykjavík.

Núpstún. Höf óþekktur. Þjóðskjalasafn Íslands: Reykjavík.

Úttektarbók Vindhælishrepps (1896), Mánaskál. Handrit á Héraðsskjalasafni Austur-Húnavatnssýslu.

Virðingargjörð fyrir jörðina Núp (1928). Handrit á Héraðsskjalasafni Austur-Húnavatnssýslu.

Heimasíður

Manntalsvefur Þjóðskjalasafns Íslands. <http://manntal.is/>. Skoðað þann 20.11.2010-20.12.2010

Heimildamenn

Guðni Agnarsson (f. 1947) ólst upp á Mánaskál. Sæviðarsundi 25, 104 Reykjavík.

Jökull Sigtryggsson (f. 1926) fyrrum bóndi á Núpi. Vallargötu 7, 470 Þingeyri.

Kolbrún Ágústa Guðnadóttir (f. 1981) eigandi Mánaskálar. Mánaskál 541. Blönduósi.

Signý Gunnlaugsdóttir (f. 1967) bóndi Balaskarði.

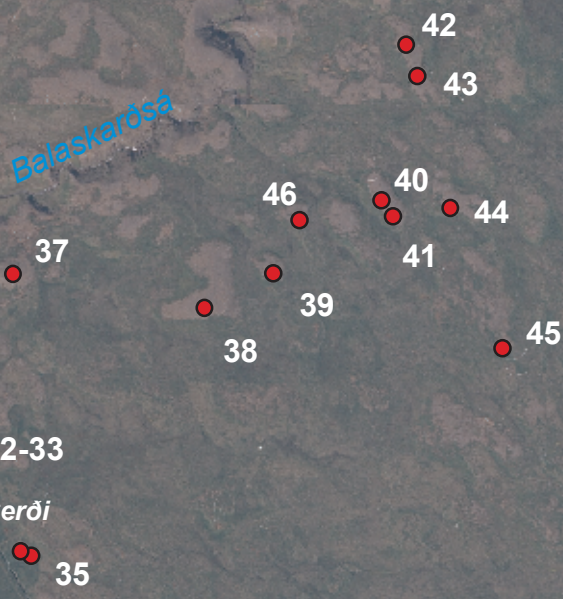
Sigurlaug Halla Jökulsdóttir (f. 1952) eigandi Núps. Húnabraut 11, 540 Blönduósi.

Fylgiskjöl

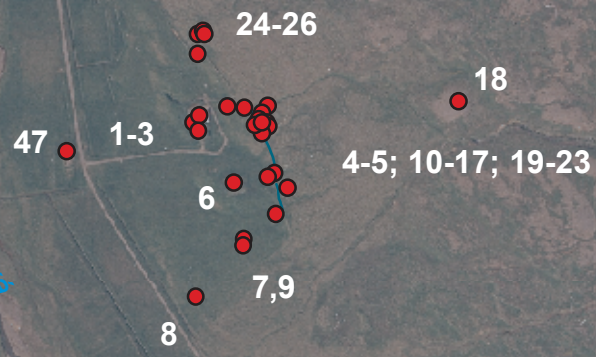
Mánaskál-yfirlitsmynd



Balaskarósa



Laxá



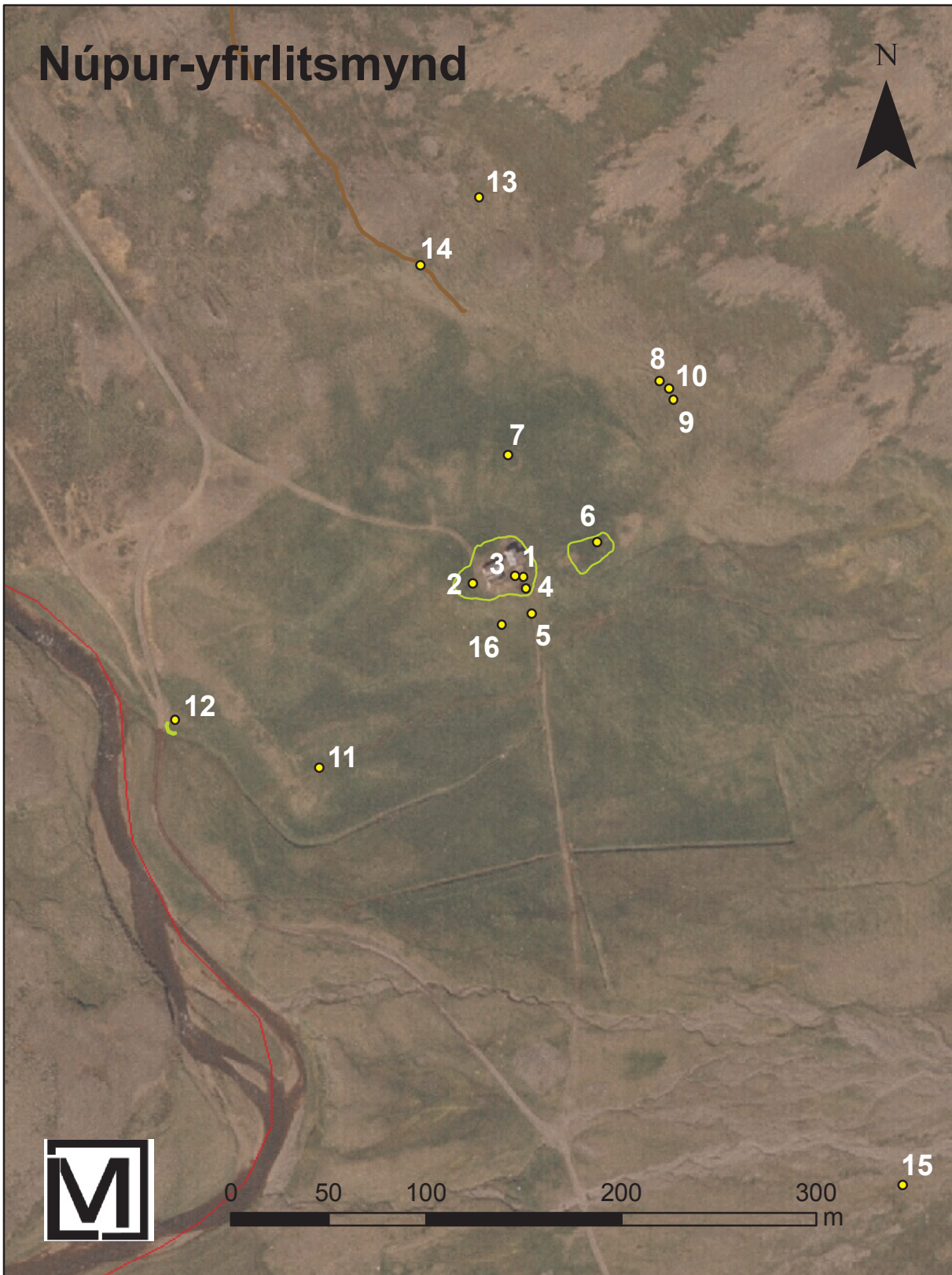
Mánaskál - hnitaskrá

Númer	Fvnr	Sérheiti	Tegund	Tegund annað	Hlutverk	Hlutverk annað	Aldur frá	Aldur til	Fríðlyst	Ástand	Vegna	Hættumat	Hættu-orsök	Vegghæð frá	Vegghæð til	Breidd	Austun	Norðun
1	12637	Mánaskál	Heimild		Híbýli		1800	1900	Nei	Sést ekki	Bygginga			0,0	0,0	0	450356,25	579579,44
2	12638		Heimild		Fjós		1800	1900	Nei	Sést ekki	Niðurrifs			0,0	0,0	0	450363,40	579588,87
3	12639		Heimild		Matjurtagarður		1800	1900	Nei	Sést ekki	Ræktunar			0,0	0,0	0	450363,16	579569,63
4	12640		Gata		Leið		800	1900	Nei	Vel greinanleg		Engin hættu		0,0	0,0	0	450441,40	579566,46
5	12641		Heimild		Heimreið		0	0	Nei	Sést ekki	Sléttunar			0,0	0,0	0	450398,24	579599,74
6	12642	Syðsta-/Ysta-fjánhús?	Mannvistarleifar		Fjánhús		1900	1950	Nei	Illgreinanleg	Niðurrifs	Engin hættu		0,0	0,0	0	450406,76	579505,29
7	12643	Syðsta-/Ysta-fjánhús?	Dæld		Óþekkt		800	1900	Nei	Illgreinanleg	Ekki vitað	Engin hættu		0,0	0,2	0	450418,91	579434,71
8	12644		Mannvistarleifar		Rétt		1800	1900	Nei	Illgreinanleg	Ræktunar	Engin hættu		0,0	0,0	0	450359,97	579363,60
9	12645		Heimild		Matjurtagarður		1800	1900	Nei	Sést ekki	Sléttunar			0,0	0,0	0	450418,77	579427,03
10	12646		Tóft		Hesthús		1900	1950	Nei	Vel greinanleg		Engin hættu		0,2	1,5	0	450448,26	579511,89
11	12647		Þúst		Óþekkt	Kofi?	1800	1950	Nei	Illgreinanleg		Engin hættu		0,0	0,3	0	450457,05	579517,25
12	12648		Hóll		Óþekkt		800	1900	Nei	Sést ekki	Ekki vitað	Engin hættu		0,0	0,0	0	450459,10	579465,77
13	12649		Tóft		Óþekkt		1600	1900	Nei	Greinanleg		Engin hættu		0,2	0,4	0	450473,20	579498,88
14	12650		Garðlag		Túngarður		1800	1900	Nei	Vel greinanleg		Engin hættu		0,0	0,9	0	450432,45	579576,45
15	12651		Garðlag		Túngarður		1700	1900	Nei	Vel greinanleg		Engin hættu		0,0	0,3	0	450362,15	579664,92
16	12652		Niðurgroftur		Brunnur		1800	1900	Nei	Vel greinanleg		Engin hættu		0,7	0,8	0	450419,91	579598,29
17	12653		Tóft		Óþekkt		1700	1900	Nei	Greinanleg		Engin hættu		0,2	0,5	0	450448,99	579600,25
18	12654		Niðurgroftur		Óþekkt		1900	2000	Nei	Vel greinanleg		Engin hættu		0,0	0,5	0	450685,14	579605,70
19	12655		Garðlag		Matjurtagarður	Rétt	1900	1950	Nei	Vel greinanleg		Engin hættu		0,2	0,5	0	450441,66	579591,51
20	12656		Tóft		Óþekkt	Kofi	1800	1900	Nei	Vel greinanleg		Engin hættu		0,2	0,3	0	450437,59	579583,54
21	12657		Tóft		Óþekkt	Kviar	1700	1900	Nei	Greinanleg		Engin hættu		0,3	0,4	0	450446,80	579579,82
22	12658		Tóft		Óþekkt		1700	1900	Nei	Greinanleg		Engin hættu		0,3	0,3	0	450446,80	579579,82
23	12659		Tóft	Niðurgroftur með hleðslu	Óþekkt		1800	1950	Nei	Vel greinanleg		Engin hættu		0,0	0,2	0	450450,31	579575,29
24	12660		Tóft		Óþekkt		1800	1900	Nei	Vel greinanleg		Engin hættu		0,3	1,0	0	450361,64	579689,56
25	12661		Tóft		Óþekkt		1800	1900	Nei	Vel greinanleg		Engin hættu		0,3	0,4	0	450368,50	579693,29
26	12662		Tóft		Óþekkt		1800	1900	Nei	Vel greinanleg		Engin hættu		0,3	0,4	1	450370,27	579689,74
27	12663		Tóft		Stekkur		1800	1900	Nei	Vel greinanleg		Engin hættu		0,2	0,6	1	450742,40	578442,03
28	12664		Tóft		Óþekkt	Rétt	1800	1900	Nei	Vel greinanleg		Engin hættu		0,1	0,4	1	450732,66	578449,06
29	12665	Stekkjarnhóll	Tóft		Stekkur	Rétt	1800	1900	Nei	Greinanleg		Engin hættu		0,1	0,7	0	450626,95	578509,04
30	12666	Stekkjarnhóll	Hleðsla		Óþekkt		800	1900	Nei	Greinanleg		Engin hættu		0,0	0,2	0	450634,96	578530,22
31	12667	Stekkjarnhóll	Hleðsla		Óþekkt	Kofi?	800	1900	Nei	Greinanleg		Engin hættu		0,0	0,2	0	450670,40	578548,92

Mánaskál - hnitaskrá

Númer	Fvnr	Sérheiti	Tegund	Tegund annað	Hlutverk	Hlutverk annað	Aldur frá	Aldur til	Fríðlýst	Ástand	Vegna	Hættumat	Hættu-orsök	Vegghæð frá	Vegghæð til	Breidd	Austun	Norðun
32	12668	Árnes	Hóll		Bæjarhóll		800	1900	Nei	Greinanleg		Mikil hættu	Trjárækt	0,0	0,0	0	449940,28	580539,75
33	12669		Tóft		Óþekkt		1800	1900	Nei	Vel greinanleg		Mikil hættu	Trjárækt	0,5	0,7	1	449933,60	580534,03
34	12670		Tóft		Mókofi		1200	1900	Nei	Greinanleg		Mikil hættu	Rofs	0,4	0,0	1	450019,53	580435,02
35	12671		Niðurgröftur		Mógröf		1500	1900	Nei	Vel greinanleg		Engin hættu		0,0	0,0	0	450032,24	580429,58
36	12672		Tóft		Heytóft		1800	1900	Nei	Greinanleg		Engin hættu		0,2	0,3	0	450188,94	580013,58
37	12673		Varða		Kennimark		800	1900	Nei	Illgreinanleg		Engin hættu		0,7	0,0	1	450009,85	580779,19
38	12674		Varða		Kennimark		800	1900	Nei	Greinanleg		Engin hættu		0,3	0,0	0	450247,79	580737,26
39	12675		Varða		Kennimark		800	1900	Nei	Greinanleg		Engin hættu		0,2	0,0	1	450332,66	580780,37
40	12676		Varða		Kennimark		800	1900	Nei	Greinanleg		Engin hættu		0,3	0,0	0	450467,17	580870,61
41	12677		Varða		Kennimark		800	1900	Nei	Greinanleg		Engin hættu		0,3	0,0	0	450481,28	580850,67
42	12678		Varða		Kennimark		800	1900	Nei	Greinanleg		Engin hættu		0,3	0,0	0	450498,23	581063,78
43	12679		Varða		Kennimark		800	1900	Nei	Greinanleg		Engin hættu		0,3	0,0	0	450511,11	581024,67
44	12680		Varða		Kennimark		800	1900	Nei	Greinanleg		Engin hættu		0,3	0,0	0	450552,68	580861,12
45	12681		Varða		Kennimark		800	1900	Nei	Greinanleg		Engin hættu		0,1	0,3	0	450617,29	580687,30
46	12682		Tóft		Heytóft		1800	1900	Nei	Vel greinanleg		Engin hættu		0,1	0,1	0	450365,18	580846,17
47	12683		Heimild		Hesthús		800	1900	Nei	Sést ekki	Ekki vitað						450199,16	579543,85

Núpur-yfirlitsmynd



13

14

8
10
9

7

6

2
3
1
4

16
5

12

11



15

Núpur-hnitaskrá

Númer	Fvnr	Sérheiti	Tegund	Tegund annað	Hlutverk	Hlutverk annað	Aldur frá	Aldur til	Friðlýst	Ástand	Horfin vegna	Hættumat	Veggh æð frá	Veggh æð til	Breidd	Austun	Norðun
1	12621		Heimild		Híbýli		1800	1900	Nei	Illgreinanleg		Engin hætta	0,0	0,3	0	451598,71	577081,74
2	12622	Bæjarhóll	Hóll		Bæjarhóll		800	1900	Nei	Greinanleg		Engin hætta	0,0	0,0	1	451572,58	577078,27
3	12623		Hleðsla	Tóftarbrot	Fjós		1800	1900	Nei	Greinanleg		Engin hætta	0,7	1,6	2	451594,43	577082,16
4	12624		Niðurgroftur-hleðsla		Óþekkt		800	1900	Nei	Greinanleg		Engin hætta	0,2	0,6	1	451600,12	577075,67
5	12625		Gata		Heimreið		800	1900	Nei	Vel greinanleg		Engin hætta	0,0	0,0	3	451602,87	577062,69
6	12626		Hleðsla		Fjánhús		1800	1930	Nei	Illgreinanleg	Niðurrifs	Engin hætta	0,2	0,4	1	451636,30	577099,42
7	12627		Tóft		Útihús		1800	1900	Nei	Greinanleg		Engin hætta	0,0	0,3	1	451590,74	577143,92
8	12628		Garðlag		Túngarður		1700	1900	Nei	Greinanleg		Engin hætta	0,2	0,9	1	451668,32	577181,79
9	12629		Tóft		Óþekkt	Kvíar	1700	1900	Nei	Greinanleg		Engin hætta	0,0	0,7	1	451675,40	577172,42
10	12630		Tóft		Óþekkt	Kvíar	1700	1900	Nei	Greinanleg		Engin hætta	0,3	0,7	1	451673,17	577178,10
11	12631		Heimild		Hesthús		1800	1900	Nei	Sést ekki	Sléttunar		0,0	0,0	0	451493,99	576983,89
12	12632		Hleðsla		Rétt		1800	1900	Nei	Illgreinanleg	Sléttunar	Engin hætta	0,0	0,5	0	451420,52	577008,47
13	12633		Tóft		Stekkur		1500	1900	Nei	Vel greinanleg		Engin hætta	0,2	0,6	1	451575,98	577276,04
14	12634		Gata		Leið		800	1900	Nei	Vel greinanleg		Engin hætta	0,0	0,0	0	451545,95	577241,11
15	12635		Varða		Kennimark		800	1900	Nei	Greinanleg		Engin hætta	0,0	0,3	0	451792,88	576770,23
16	12636		Heimild		Beðasléttur		1800	1900	Nei	Sést ekki	Sléttunar		0,0	0,0	0	451587,71	577057,13