



Fornleifaskráning Skagabyggðar

Hof og Steinnýjarstaðir



Bryndís Zoëga
Guðmundur St. Sigurðarson

2009/89

**Mynd á forsíðu er af Hofsrétt í Kringlu
Ljósmynd: Bryndís Zoëga**

**© Byggðasafn Skagfirðinga
2009/89**

EFNISYFIRLIT	
INNGANGUR	1
TILGANGUR FORNLEIFASKRÁNINGA	2
AÐFERÐ VIÐ SKRÁNINGU	3
HELSTU MINJAFLOKKAR	3
HOF - SÖGUÁGRIP	7
FORNLEIFASKRÁNING — YFIRLITSKORT YFIR MINJAR ER AFTAST Í SKÝRSLU	10
STEINNÝJARSTAÐIR- SÖGUÁGRIP	31
FORNLEIFASKRÁNING	33
SAMANTEKT	46
FORNLEIFAR Í LANDI HÖFS	46
FORNLEIFAR Í LANDI STEINNÝJARSTAÐA	46
MINJAR SEM ERU ÁHUGAVERÐAR TIL RANNSÓKNA.	47
NIÐURLAG	48
HEIMILDASKRÁ	49

Inngangur

Sumarið 2008 skráði Fornleifadeild Byggðasafns Skagfirðinga fornleifar á 7 jörðum í Skagabyggð að beiðni sveitarfélagsins vegna aðalskipulagsgerðar. Um heildarskráningu var að ræða þar sem gengið var á alla þekkta minjastaði og öll þau svæði þar sem líklegt þótti að minjar mynduast.

Kostir heildarskráningar af þessu tagi eru ótvíræðir þar sem skráðar eru allar fornminjar sem tengjast einni jörð og nýtingu hennar; minjar í heimatúni, auk stekkja, beitarhúsa, selja o.s.frv. Með því má öðlast yfirsýn yfir þær minjar sem heyrt hafa saman í tíma og rúmi þótt alltaf megi búast við því að töluverður fjöldi minja sé horfinn af náttúru eða mannavöldum. Auk þess að gefa mikilvægar upplýsingar um landnýtingu og byggðaþróun fyrri alda, er fornleifaskráning mikilvægt tæki til minjaverndar og nauðsynlegur undanfari allrar skipulagsgerðar.

Í eftirfarandi skýrslu er fornleifaskráning jarðanna Hofa og Steinnýjarstaða í fyrrum Vindhælishreppi.

Skráning á vettvangi fór fram í júní, júlí og ágúst 2008 og var í höndum Guðmundar St. Sigurðarsonar og Bryndísar Zoëga, sem og öll skýrslu- og kortagerð. Yfirumsjón með verkinu hafði Guðný Zoëga deildarstjóri Fornleifadeildar Byggðasafns Skagfirðinga. Ábúendum færum við þakkir fyrir leyfi til skráningar og leiðsögn og upplýsingar um byggingar og búhætti á jörðunum.

Heimildamenn á Hofi voru ábúendur þau Guðjón Ingimarsson og Gunnur Elísabet Gísladóttir og heimildamaður á Steinnýjarstöðum var Steinar Kristjánsson bóndi, Steinnýjarstöðum.

Tilgangur fornleifaskráninga

Í Þjóðminjalögum nr. 107/2001 er kveðið á um að stuðla beri að verndun menningarsögulegra minja í eigin umhverfi og tryggja að íslenskum menningararfi verði skilað óspilltum til komandi kynslóða, að auðvelda eigi aðgang að þeim, kynna þær þjóðinni og greiða fyrir rannsóknum. Í 9. grein laganna eru fornleifar skilgreindar sem:

[...] hvers kyns leifar fornra mannvirkja og annarra staðbundinna minja sem menn hafa gert eða mannaverk eru á, svo sem:

- a. búsetulandslag, byggðaleifar, bæjarstæði og bæjarleifar ásamt tilheyrandi mannvirkjum, húsaleifar hvers kyns, svo sem kirkna, bænhúsa, klaustra og búða, leifar af verbúðum, naustum, verslunarstöðum og byggðaleifar í hellum og skútum;
- b. vinnustaðir þar sem aflað var fanga, svo sem leifar af seljum, verstöðvum, bólum, mógröfum, kolagröfum og rauðablæstri;
- c. gömul tún- og akurgerði, áveitumannvirki og leifar eftir veiðar til sjávar og sveita;
- d. gamlir vegir, stíflur, brýr, vatnsvöð, varir, hafnir og bátalægi, slippir, ferjustaðir, kláfar, vörður og vitar og önnur vega- og siglingamerki ásamt kennileitum þeirra;
- e. virki og skansar og önnur varnarmannvirki;
- f. gamlir þingstaðir, meintir hörgar, hof og vé, brunnar, uppsprettur, álagablettir og aðrir staðir og kennileiti sem tengjast siðum, venjum, þjóðtrú eða þjóðsagnahefð;
- g. áletranir, myndir eða önnur verksummerki af manna völdum í hellum eða skútum, á klettum, klöppum eða jarðföstum steinum;
- h. haugar, dysjar og aðrir greftrunarstaðir úr heiðnum eða kristnum sið.
- i. skipsflök eða hlutar úr þeim.

Minjar 100 ára og eldri teljast fornleifar, en heimilt er þó að friðlýsa yngri minjar [...].

Samkvæmt lögnum eru allar fornleifar friðhelgar og verndaðar gegn hvers kyns raski. Í 10. grein segir að fornleifum megi enginn „spilla, granda né breyta, ekki heldur hylja þær, laga né aflaga, né úr stað flytja nema leyfi Fornleifaverndar ríkisins komi til.“ Þetta á við um allar fornleifar, óháð sérstakri friðlýsingu. Friðhelgi fornleifa er ekki háð því að þær séu þekktar eða hafi verið skráðar. Ef áður óþekktar fornleifar finnast ber að tilkynna það Fornleifavernd ríkisins. Komi fornleifar í ljós við jarðrask skal fresta vinnu á staðnum uns ákvörðun Fornleifaverndar liggur fyrir um hvort og með hvaða skilyrðum framkvæmdir megi halda áfram (sjá 14. gr.).

Eitt af markmiðum fornleifaskráningar er að sporna við því að minjar verði fyrir skemmdum af gáleysi eða að nauðsynjalausu. Fornleifaskráning er forsenda skipulegrar minjavörslu svo sem þegar ákvarðanir eru teknar um aðgerðir til verndar einstökum minjastöðum eða minjasvæðum. Auk þess kemur hún að gagni í rannsóknum og kynningum.

Þeir sem stýra hvers konar framkvæmdum verða að eiga aðgang að yfirliti um fornleifar á framkvæmdasvæðinu, svo unnt sé að taka tillit til minja við skipulagsvinnu og varðveislu sögu staðarins í landslaginu. Einnig má minnka stórlega líkur á að framkvæmdaraðilar rekist í miðjum klíðum á fornleifar, sem þeir gerðu sér ekki grein fyrir að gætu verið fyrir hendi, en reynist nauðsynlegt að rannsaka með tilheyrandi kostnaði og töfum á framkvæmdum. Því er mikilvægt að fornleifaskráning sé gerð með nægilegum fyrirvara áður en framkvæmdir eiga sér stað. Björgunaruppgröftur, sem unninn er vegna framkvæmda og undir þrýstingi vegna

þeirra, er engan veginn æskilegur. Hvorki fyrir framkvæmdaaðila né frá sjónarmiði fornleifafræðinnar, og því sameinar fornleifaskráningin hagsmunum beggja.

Aðferð við skráningu

Fornleifaskráning hefst á því að farið er í gegnum ritheimildir svo sem fornbréfasafn, örnefnaskrár, jarðabækur og byggðasögurit auk þess sem talað er við staðkunnuga þar sem það er mögulegt. Vettvangsferðir felast í því að svæði eru gengin og minjar leitaðar uppi, þeim lýst auk þess sem þær eru mældar upp og ljósmyndaðar. Þar sem mögulegt er eru loftmyndir notaðar til að greina minjar eða svæði þar sem líklegt er að minjar finnist. Gengið er á alla staði sem að eru taldir líklegir minjastaðir. Á þann hátt bætast oft við fornleifar sem ekki er getið í heimildum.

Í skýrslunni fá allar fornleifar auðkennisnúmer, hlaupandi númer innan hverrar jarðar, t.d. fær gamli bærinn á Hofi númerið 1 (auðkennt Hof – 1). Það númer er notað þegar vísað er til fornleifa í texta og á kortum. Einnig fá þær minjar þar sem staðsetning er þekkt svokallaðar kennitölur [Fvnr.] en það er auðkennisnúmer sem að hver fornleif fær í gagnagrunni Fornleifaverndar ríkisins. Til dæmis er kennitala fyrir bæjarstæði Hof (Hof – 1) 10757.

Reynt er að leggja mat á um hvaða tegund minja er að ræða, þ.e. bústaður, fjárhús o.s.frv., hversu vel þær eru varðveittar og í hversu mikilli hættu þær eru af völdum utanaðkomandi áhrifa, s.s. jarðrækt eða landrofi. Segja má að allar minjar innan túns eða í nágrenni þess séu í einhverri hættu vegna ábúðar á jörðinni en þær eru einungis metnar í hættu þar sem sérstök ástæða er til að ætla að þær kunni að verða fyrir hnjaski. Ástand minja og hættumat er gefið upp eftir skráningarstöðlum Fornleifaverndar ríkisins sem finna má á vefslóðinni <http://fornleifavernd.is/index.php?pid=161>.

Nákvæm staðsetning minja er gefin upp í töflu aftast í skýrslunni. Minjarnar eru einnig mældar upp á vettvangi með nákvæmu GPS tæki (Trimble ProXrs) sem gefur nákvæmni með undir metra í skekkju. Staðsetning minja er sett inn á hnitáðar loftmyndir frá Loftmyndum ehf. í eigu sveitarfélagsins Skagabyggðar. Upplýsingarnar eru skráðar í gagnagrunn og uppmælingum er skilað á stafrænu formi til verkkaupa og Fornleifaverndar ríkisins.

Endurgerð upprunalegra túnakorta og yfirlitsmyndir af stærri minjasvæðum er að finna aftast í skýrslunni, auk töflu þar sem allar helstu upplýsingar um einstakar minjar koma fram: Sérheiti ef um slíkt er að ræða, hlutverk, tegund, ástand, lengd og breidd, hættumat og hættuorsök, auk þess er aldur minjanna gróflega áætlaður. Er þó rétt að hafa fyrir vara á slíku aldursmati nema þar sem áreiðanlegar heimildir fyrirfinnast. Aldur sem gefinn er upp í hnitatöflu er einungis til leiðbeiningar. Þá er staðsetning minjanna gefin upp í töflunni í Ísnetshnitum (ISN93).

Helstu minjaflokkar

Búsetuminjum má gróft séð skipta í tvo flokka, minjar í túni og minjar utan túna.

Minjar í túni

Bæjarstæði

Útlit og lega bæjarstæða helgast af því hvort um er að ræða viðvarandi eða styttri byggð. Oft varðveitast vel afbýli eða skemmri tíma bústaðir s.s. sel þar sem þau eru gjarnan þannig

staðsett að seinni tíma framkvæmdir hafa ekki raskað við þeim. Slík bæjarstæði/bústaðir geta gefið miklar fornleifafræðilegar upplýsingar. Bæjarhólar verða til við sífelldar endurbyggingar húsa á sama stað. Bæjarhólar varðveita mikla sögu um húsakost og lifnaðarhætti, og þar eru mestar líkur á að verðmætir gripir finnist. Oft voru bæjarstæði nokkurskonar þorp bygginga þar sem útihús hverskonar voru áföst eða fast við bæjarhúsin.

Kirkjur voru oftast gegnt bæjarhúsum eða mjög nærri bæjarstæðum.

Á **alkirkjum**, höfuðkirkjum (beneficum) var messað hvern helgan dag og þar mátti jarða.

Á **hálfkirkjum**, svokölluðum útkirkjum (annexíum), var messað helmingi sjaldnar en á alkirkjunum eða annan hvern helgan dag. Þar mátti jarða. Djákni aðstoðaði prest ef margar slíkar kirkjur heyrðu undir alkirkju. Djáknar máttu messa en ekki vígja eða jarða.

Á **fjórðungs-** og **þriðjungskirkjum** var messað sjaldnar, ýmist þriðja hvern eða fjórða hvern helgan dag. Þær höfðu ekki allar graftarleyfi.

Bænhús voru einskonar heimiliskapellur. Í þeim mátti messa en biskupsleyfi þurfti til að gifta, skíra eða veita sakramentið. Þar mátti ekki grafa lík.

Grafreitir voru oftast afmarkaðir af garðhleðslu. Þeir voru við eða nærri bæjarstæðum, umhverfis kirkjur og hálfkirkjur. Elstu kirkjugarðarnir voru hringlaga en þeir urðu seinna ferhyrindir. Ætlað hefur verið að greftrun hafi farið fram við sóknarkirkjur en fjöldi grafa sem fundist hafa við jarðrask á jörðum þar sem engar heimildir eru til um kirkjur eða bænhús bendir til að víðar hafi verið jarðað en áætlað hefur verið.

Aðrar minjar

Stærsti minjaflokkurinn teljast útihús hverskonar. Innan túns má nefna fjós, fjárhús, hrútakofa, hesthús, lambhús, smiðjur, ýmsa kofa, kvíar, hlöður og skemmur. Utan túns má nefna sel, beitarhús, stekki, heytóftir, réttir, nátthaga, smalakofa o.fl. Aldur útihúsa er sjaldnast þekktur en oft voru byggð öldum saman á sama stað. Því kunna leifar eldri mannvirkja að leynast undir tóftum þeirra yngri. Lega og útlit minja gefur oft til kynna hverskyns minjar þar er um að ræða þótt svo engar heimildir séu til um notkun þeirra. Þó er stundum ekki hægt að ákvarða nánar hver notkun húss kann að hafa verið.

Minjar í eða við tún

Minjar innan túns eru oft horfnar vegna jarðabóta eða annarra framkvæmda. Dæmi um slíkar minjar eru:

Fjós: Fjóstóftir eru oft á bæjarstæðinu sjálfu eða nærri því.

Fjárhús: Fjárhústóftir eru margvíslegar og stærð þeirra og fjöldi króa geta verið mismunandi. Oft má greina garða eftir miðri tóftinni eða stalla undan jötum upp við vegg. Oft eru hlöður eða heytóftir áfastar aftan við fjárhúsin.

Hrútakofar: Smærri kofar oft yst í túni.

Lambhús: Yfirleitt smáar tóftir, einnar króar hús.

Hesthús: Oft smærri hús yst í túni eða við túngarð.

Smiðjur: Smiðjur voru yfirleitt nálægt bæjarstæðinu sjálfu en einnig eru dæmi þess að þær hafi staðið í túni dálítið frá bænum, vegna eldhættu. Oftast frekar smáar tóftir.

Kofar: Yfirleitt fremur smáar tóftir. Kofarnir voru af ýmsu tagi s.s. hænsnakofar.

Brunnar: Brunnar eða vatnsból voru mikilvæg enda greiður aðgangur að vatni oftast grunnforsenda þess hvar bæjum var valinn staður. Oft eru brunnar grjóthlaðnir, gjarnan hringlaga en stundum ferkantaðir. Ef byggt var svokallað brunnhús yfir brunninn eða við hann líkjast tóftirnar öðrum kofatóftum. Einnig var algengt að hafa innangengt eftir rangala frá bæ til brunns.

Myllur: Kornmyllur, svokallaðar vatnsmyllur, knúnar vatni voru við marga bæi. Þær voru víðast hvar aflagðar um síðustu aldamót. Stundum er í heimildum getið um myllusteina sem varðveist hafa eftir að myllurnar sjálfar hrundu, og mylluörnefni eru á flestum bæjum.

Tóftirnar liggja við ár eða læki. Þær eru litlar, grjót- og torfhlaðnar og dyr eða op á tóftinni þangað sem vatnið var leitt inn og út. Oft eru grafnar rennur úr læk ofan við að tóftinni og vatnsmagninu þannig verið stýrt. Á stöku stað voru vindmyllur og sér lítið eftir af þeim en heimildir um staðsetningu þeirra eru mikilvægar.

Kvíar: Kvíar voru oftast í túni eða rétt utan þess. Þangað var ánum smalað til mjalta. Kvíum svipar mjög til stekkja en oft eru þær þó aðeins ein kró, ekki tvískipt eins og stekkirnir.

Minjar utan túns

Sá flokkur minja sem jafnan hefur varðveist best eru hverskyns minjar utan túns. Þær liggja gjarnan á stöðum þar sem nútíma jarðrækt hefur aldrei verið beitt.

Kuml/haugur/dys/kumlategar: Kuml/haugar eru grafstæði úr heiðni. Þau geta verið einstök eða nokkur saman og mynda þá svokallaðan kumlateg. Stundum eru slíkar grafir upphlaðnar og því greinilegar í landi en oft eru þau þó ósýnileg á yfirborði. Stundum er einföld grjóthleðsla umhverfis eða yfir grófinni. Kuml og kumlategar eru oft rétt utan túns í um 2-300 m fjarlægð frá bæ. Þau geta þó legið nokkuð utan túns og oft virðast þau liggja á eða við landamerki jarða eða við alfara- eða þjóðleiðir. Oft eru hólmyndanir í landi, manngerðar og ómanngerðar, álitnar kuml, stundum grafstæði nafngreindra landnáms- eða fornanna. Sögur, hjátrú eða helgi fylgja oft slíkum fornmannahaugum eða dysjum. Viðskeytin kuml og dys má stundum finna í örnefnum.

Réttir: Réttir, aðhald eða annað gripheldi er gjarnan að finna fjær bæjum, oft mitt á milli bæja. Smærri réttir voru til heimabruks en lögréttir eða skilaréttir nefndust þær réttir þar sem smalað var saman af stærra svæði, sveitum (heimfjöllum) eða afréttum. Þær voru yfirleitt grjót- og torfhlaðnar, gjarnan upp við klettaveggi eða við náttúrulegt aðhald einhverskonar. Réttir sem voru notaðar á einstöku bæjum voru smáar og einfaldrar gerðar en lögréttir stærri og oft margskipt upp í dilka.

Stekkir, sem eru smaréttir með einum dilk eða kró, svokallaða lambakró, voru notaðir fyrstu dagana við fráfarur. Lömb voru færð frá ánum að kvöldi og byrgð inni í krónni til að hægt væri að mjólka ærnar til heimilisins morguninn eftir. Stekkirnir eru gjarnan nokkurn spöl frá bæjum, svokallaðan stekkjaveg. Þeir eru oftast hlaðnir úr torfi og grjóti. Þeir eru gjarnan hlaðnir upp við stóra náttúrusteina eða klettaveggi.

Nátthagar: Nátthagar eru frá tíma fráfaranna. Mylkum ám var haldið innan nátthagans á næturnar en sleppt út fyrir á daginn. Lömb voru á sama tíma hýst í lambakrónni yfir nóttina, en sleppt til ána á daginn. Nátthaganna voru notaðir bæði á stekktíma og á fyrstu vikum með kvíunum og eru því oftast en ekki í næsta nágrenni.

Sel: Sel eru venjulega nokkurn veg frá bæjum, oftast við ár eða læki. Þangað var búsmali rekinn á sumrum og þar hafði fólk sumardvöl við að vinna mjólkurmat til vetrarins. Sel voru í notkun allt frá landnáms tíð og fram undir 17.-18. öld. Seltóftir eru jafnan leifar þriggja eða fleiri tófta, oft samfastar. Stundum voru þar líka réttir eða gripheldi. Oft byggðust upp býli af þessum seljum og einnig beitarhús. Býli þessi tóku þá gjarnan nafn með viðskeytinu -sel. Erfitt getur verið að greina milli tófta selbúskapar eða smábýla þar sem búseta var í e.t.v. í skemmri tíma. Þó má oft greina smábýlin á tungarðinum sem hefur verið hlaðinn umhverfis bæjarhúsin.

Stöðull: Kýr voru mjólkaðar á stöðli. Þurrum stað ekki langt frá bæ. Þar eru sjaldan nokkur kennileiti önnur en örnefnið.

Beitarhús: Beitarhús voru byggð utan túns þar sem haglendi var gott og getur verið langt í þau að ganga. Oft voru þau byggð upp á gömlum selstæðum, allt upp í nokkurra kílómetra fjarlægð frá bæ. Þar var fé beitt yfir vetrartímam til að hlífa túnnum og heimahögum. Beitarhúsatóftir samanstanda af myndarlegri fjárhústóft eða tóftum, og oftast en ekki er hlaða áföst fjárhúsunum.

Smalakofar: Fé var smalað í haga að morgni og heim til mjalta að kveldi. Smalar sátu yfir fénu á daginn og voru það oft börn eða unglingar sem gegndu því starfi. Algengt var að smalar hlæðu sér smákofa eða afdrep fyrir veðri og vindum meðan setið var yfir. Tóftir smalakofa eru oft mjög litlar og standa í brekkum eða á hólum þar sem víðsýnt var.

Heytóftir: Þar sem hey var slegið á engjum eða mýrum voru hlaðnar upp tóftir, svokallaðar heytóftir eða heykuml. Þar var heyinu safnað saman og það byrgt til geymslu fram á veturinn er fóðra þurfti búsmala. Slíkar tóftir eru oftast ferkantaðar og engar dyr á þeim. Að vanda standa tóftirnar nokkru hærra en umhverfið til að halda heyinu þurru og til að varna því að búsmali kæmist að því. Ekki voru veggir eða þak á slíkum tóftum og hleðslur því óverulegar.

Fjársborgir: Fjársborgir voru hringlaga úr grjóti, nokkurskonar réttir eða afdrep fyrir búfé.

Garðlög: Margskonar garðlög er að finna umhverfis tún og utan þeirra. Bæjarstæði voru oftast afmörkuð með hlöðnum túngarði þá oftast úr grjóti og torfi. Garðar voru og stundum umhverfis beitarhús eða smábýli. Vallargarðar eru garðar utan túns. Oft er erfitt að geta sér til um not þessara garða en líklega hafa þeir þjónað þeim tilgangi að aðgreina land í nytjæiningar. Garðar voru einnig hlaðnir á mörkum landeigna, svokallaðir landamerkjagarðar.

Heyvinnsla: Stundum má sjá minjar um fyrstu tilraunir til túnsléttu og kallast það beðasléttur. Frá aldamótum og fram um 1930 var unnið að túnsléttun og framræslu á flestum bæjum. Tímabilið er í þessu sambandi oft nefnt þaksléttutími. Fyrsta áratuginn voru notuð handverkfæri. Sléttað var í aflöngum spildum eða beðum sem síðan settu svip á túnið. Sléttaðar voru tóttir næst bæjum og jafnað úr gömlum peningshúsum sem staðið höfðu dreifð innan túns.

Við sjó

Menjar um sjósókn varðveitast oft illa vegna nálægðar sinnar við hafið. Margar þeirra hafa og horfið við framkvæmdir vegna þéttbýlismyndunar og hafnargerðar. Verstöðvar eða útgerðastaðir voru oft notaðir frá mörgum bæjum/byggðarlögum og því kann þar að finna nokkuð fjölbreyttar minjar.

Sjóhús/verbúðir: sjóhús og verbúðir voru íverustaðir sjómanna á meðan á vertíð stóð. Stundum voru þessi hús á tveimur hæðum. Geymsla undir veiðarfæri og annan búnað á neðri hæðinni en svefnstaður manna á þeirri efri. Grunnur húsanna var grjóthlaðinn en efri hæðin úr timbri. Einnig voru verbúðir oft einföld grjót- og torfhlaðin hús.

Fiskbyrgi: Oftast grjóthlaðnar einfaldar byggingar, ferhyrndar eða hringlaga, þar sem fiskur var geymdur.

Hjallar: Oft finnast hleðslur undan hjöllum, fiskhjöllum og geymslum. Slíkar hleðslur eru oft ferköntuð upphleðsla sem myndar sléttan flöt eða grunn. Einnig er oft einföld grjótröð sem markar af grunninn.

Naust/hróf: Tóftir í eða við fjöruborð þar sem bátar voru dregnir upp og geymdir. Naust geta verið á ýmsa vegu, allt frá tóftum sem reft hefur verið yfir til einfaldra veggheðsla sem bátar hafa verið lagðir á milli. Oft eru naust líka bátslaga og hefur bátum þá verið smeygt inn í naustið.

Uppsátur: Þar lögðu menn upp bátum. Uppsátur eru oft samsíða grjóthleðslur sem liggja í sjó fram. Upphlaðnir sjógarðar eða bryggjur eru voru líka til en eru sjaldgæfari.

Fiskgarðar: Upphlaðnir garðar til að þurrka fisk á voru á stöku útgerðarstað.

Hof - söguágrip



Mynd 1. Einbýlishúsið og kirkjan að Hofi. Myndin er tekin ofan af Hjallhól til suðvesturs.

Hof undir Brekkum er landnámsjörð. Þar bjó Þjóðólfur goði¹, sonur Eilífs arnar sem nam Laxárdal og bjó undir Eilífsfjalli (Tindastól). Bróðir hans var kristniboðinn Koðrán á Giljá. Þórdís hét illlynd kona og ráðrík sem bjó að Spákonufelli, segir í Kormáks sögu.² Fóstri hennar var kristniboðinn Þorvaldur hinn víðförli sonur Koðráns frá Giljá. Veldi hennar var mikið og náði um nær allan Skagann. Hún gaf ýmsum kirkjum eftir sinn dag hlut í hval- og viðrekum fyrir löndum sínum og kallaðist hann Spákonuarfur. Nutu hans kirkjur á Höskuldsstöðum, Holtastöðum, Másstöðum og víðar, en sagt var að henni hafi verið svo illa við Eirík prest á Hofi að hún lét Hofskirkju gjalda hans og gaf henni enga reka eftir sig. Á sú kirkja engan reka nema fyrir sínu landi og „hvalvætt“ eða „skurð í hval hverjum sem kemur millum Fossár og Deildarhamars“, en ekki er það Spákonuarfur.³

Hofskirkja var helguð Ólafi konungi Haraldssyni. Í máldaga frá 1360 kemur fram að kirkjan átti hálf tveimur heima land jarðarinnar og þar var prestskylda.⁴ Kirkjan átti þá góð messuklæði og svokallaðan óttusöngsslopp, kaleik, 3 krossa, 2 járnkertastjaka, 2 Ólafslíkneskjur og var „annað á hesti“, Maríulíkneskju, Kristóferslíkneskju, Guðmundarlíkneskju, glóðarker, fontsumbúnað, fimm klukkur (ein var brotin), altaris- og bríkkarklæði, einn refil vondan og paxblad ásamt 4 mörkum af vaxi.⁵ Kirkjan tók fisktolla af mönnum sem gerðu út frá landi Hofs, fjórð-

¹ *Íslendinga sögur* I, 1946. Bls. 141.

² *Íslendinga sögur*. Kormáks saga, 9. kafli.

³ *Þjóðsagnasafn Jóns Árnasonar*, <http://www.snerpa.is>

⁴ *DI III*, 1896. Bls.172.

⁵ *DI III*, 1896. Bls.172.

ung af mönnum sem voru á vertíð til miðsumars, en 2 ef þeir voru allt sumarið, hvaltoll fékk kirkjan, eins og fram er komið, af fjörum frá Fossá til Deildarhamars og skreið fyrir utan Fossá. Af þrettán bæjum þar fyrir innan tók kirkjan heytoll.

Árið 1421 gaf Hólabiskup nunnuklaustrinu að Reynistað Hof um „aldr og æfi forfallalaust præter porcionem ecclesie“.⁶ Gjöld af jörðinni sem átti eftirleiðis að greiða klaustrinu voru 16 kúgildi og 23 vættir skreiðar.⁷

Árið 1532 var landamerkjum Hofs þannig lýst:

„að sunnanverðu ræður úr Tvísteinum og þaðan upp á fjallið fyrir utan Hraunagjótur, af fjallinu að austan í læk þann sem rennur í Fossdeildará, en hún ræður merkjum í Langavatn. Þá segist almenningur fyrir austan ána til annarra landa sem skjól segja. Þá að utan ræður garður frá sjó undir varða eður vörðu hvort sem mönnum sýnist réttara. Í brekkunni úr vörðu og í ásenda fyrir austan flóann. Þaðan réttisinnis austur í Litlaskarð. Svo yfir fjallið í Langavatn. Svo á Hof hrís í ásum að sunnan móts við Hvammkot*. Hof á holt og haga að vestanverðu í Moldás móts við fjall. Þaðan út í Lómatjarnir. Þá á fjall frá Lómatjörnum út í Tröllla fyrir norðan Moldás. Svo í hólinn að Örlygsstaðalandi. Þaðan í ána svo sem vötnum hallar að Langavatni. Úr fyrrnefndum garði og vörðu ráða landamerki Örlygsstaða. Svo í lyngbreiðar enda syðri. Þaðan ... réttisinnis austur yfir holt og flóa austur í Selás eftir því sem vötnum hallar að Fossá úr ásum austur í stein þann sem Trölli er kallaður norðan á Moldás. Þaðan í hólinn að Fjallslandi. Svo yfir ána um fossana og svo fyrir utan ána sem vötnum hallar að Hvanneyrum i mitt vatnið. Svo yfir mitt vatnið í Skjaldbreiðar hólþúfu, úr þúfunni vestur í Fíflalæk. Úr læknum fyrir vestan fossana í ána. Svo í Bláhol, þaðan í Heylæk. Úr Heylæk í Brúnavatn ... þaðan í Króklág, svo á brekkuna móts við túngarð. Svo úr garðinum réttisinnis að sjó fyrir utan Lotulág? Þaðan inn með sjó í Markvík undir fornanna klöpp. Svo ræður garðurinn ... almenningur kallaður frá miðju Skjaldbreiðarvatni og að Laxárdrögum. Nesjajarðir eiga land saman fyrir innan Torfdal til heiðar að almenningi inn í Laxárdrögum. Bjargir? eiga land austur í Skjaldbreiðarvatn og Sauðabrekkur inn að þeim læk sem rennur í Fossá móts við Hellisgil. ... Hof og Keta eiga hrossabeit í Svínafjall. Þær eiga og álfaregg í almenningi og hrísrif“.⁸

Þingeyraklaustur var lagt niður um siðskiptin og Hof varð prestsetur með engum skyldum öðrum en brauðfæða prestinn. Þannig var það enn árið 1708. Hlunnindi jarðarinnar voru helst mótekja og smá lyngrif til eldiviðar, sæmileg torfrista og gagnslítill reki. Tún og engi fremur léleg. Selstaðan var erfið og er notuð sjaldan. Heimræði var yfir sumartímann og lendingin sæmileg. Skipsuppsátrið var erfitt, en skipum var róið til fiskjar eftir því sem við var komið.⁹ Þrátt fyrir að gamlir máldagar segðu að Hofskirkja ætti enn tilkall til hvalreka á milli Fossár og Deildarhamars hafði það ekki það ítak ekki verið notað áratugum saman 1708.¹⁰

Árið 1798 voru tvær eyðihjáleigur í Hofslandi. Þetta voru Hofskot og Álfhóll sem báðar virðast hafa byggst upp um 1650.¹¹ Hofskot var innan garðs en Álfhóll fjær staðnum og

⁶ *DI IV*, 1897. Bls. 351.

⁷ *DI IV*, 1897. Bls. 700-702.

⁸ *DI IX*, 1909-1913. Bls. 314. *Hvammkot átti land að utanverðu að Örlygsstaðalandi ... austur að Lómatjörnum.

⁹ *Jarðabók VIII*, 1926. Bls. 478.

¹⁰ Sama.

¹¹ Sama.

nálægt beitalandi annarra sem gerði það að verkum að erfitt var að verja hana fyrir ágangi búfjár. Syðst í brekkunni við Hofsána þar sem heitir Kirkjubrún er svokölluð Goðatóft, ferhyrnd hústóft og hringlaga girðing í kring.¹² Hofsstaðakirkja átti einnig „Stenjastaði“ (Steinnýjarstaði).¹³

Árið 1847 var Hofstún 48 dagsláttur og útslægjur litlar, en beitaland í meðallagi. Rekaplássið lítið. Kirkjan átti landspart fyrir austan fjall til heyskapar og selstöðu¹⁴ Hofskirkja fékk 4 merkur smjörs fyrir þjónustu á Spákonufellskirkju og lítið eitt fyrir bænhúspjónustu að Höfn-um en þangað fór Hofsprestur 8 ferðir á ári til messugjörða.¹⁵

Hof var metið á 17,6 hundruð árið 1848¹⁶ og hjáleigan Álfhóll á 5. hundruð.

Náttúrufar og jarðabætur

Í jarðamati frá 1849-50 segir: „Túnið stórt og ..., ekki meinþýft, og líkvænlegt til betrunar við góða rækt, fóðrar rúmlega 2 kýr; slægjur fremur seinteknar og reitingssamar, eru ekki svo litlar, heygjæði rétt í meðallagi; sumarhagar léttvægir og fremur þraungir fyrir margt fé; vetrarþeir er notagóð, og nóg að vögstum. Mótak lélegt.

Jörðin á þaraðauki landstykki fyrir austan fjall, kallað hofssel, sundurskilið. langt frá heimalandi, þar er eingi mikið og gott, og haflendi eins, er landið á stærð við 20 hundraða landeign, ef hún vantaði ekki, en þar er vetrarríki mikið og því nær óbyggilegt sem býli sér, sömuleiðis óbrúkandi heimanað til slægna og beitar, sökum vegaleingdar; en selstöðu mætti brúka þar, eins og sumir Hofsprestar hafa gjört áður, þó nokkuð sé kostnaðarsamt; án þess verður landið að litlum eða eingum notum fyrir Hofsábúanda.“ Jörðin var metin á 650 ríkisbankadali.¹⁷

Í jarðamati frá 1916 er túnið talið 16 dagsláttur, í slæmri rækt og aðeins þriðjungur sléttur. Töðufall er um 150-160hb. Engjar eru taldar gefa af sér um 200hb á ári. Þær eru á dreif um bithaga, fremur snögglægar, blautar og töluvert þýfðar. Auk þess er getið um mikið slægjuland í Hofsselslandi sem ekki er nýtt sökum fjarlægðar frá heimajörðu. Nú er mótak sagt gott en torfrista fremur slæmt. Jörðin er metin á 3200kr.¹⁸

¹² P.E. Kristian Kálund, 1986. Bls. 41. Neðanmáls segir að hústóftin sé 3x4 faðmar að innanmáli og að girðingin hafi verið 24 faðmar ummáls, utanmáls og milli tóftar og girðinga um 2 faðmar.

¹³ *Sýslu- og sóknarlýsingar*, bls. 168.

¹⁴ J. Johnsen, 1847. Bls. 253.

¹⁵ J. Johnsen, 1847. Bls. 253.

¹⁶ Ný jarðabók, 1861. Bls. 90.

¹⁷ Jarðamat Húnavatnssýslu 1849-50, skjal nr. 18, Hof, prestsetur og kirkjustaður. Óprentað handrit á Héraðsskjalasafni Austur-Húnavetninga.

¹⁸ Gjörðabók fasteignamatnefndar í Austur-Húnavatnssýslu, 1916, skjal nr. 283a, Hof með Hofsselslandi. Óprentað handrit á Héraðsskjalasafni Austur-Húnavetninga.

Fornleifaskráning – yfirlitskort yfir minjar er aftast í skýrslu

Hof-1

Hlutverk: Bústaður

Tegund: Heimild

Staðhættir

Á túnakorti frá fyrri hluta 20. aldar er bærinn syðst á heimatúninu, sunnan kirkju og norðan kálgarðs. Í Húnaþingi segir: „Bærinn stendur stuttan spöl norðan Hofsfá, skammt vestan við Hjallhólsbrekkur, sem er grasi gróin hólbrekka.“ (Húnaþing II, 95).

Lýsing

Gamli bærinn stóð sunnan við kirkjuna og sunnan við heimreiðina heim að íbúðarhúsinu. Núverandi ábúandi sléttaði úr bænum fyrir um 2 árum og sést hann ekki lengur. Annað bæjarstæði er ekki þekkt á Hofi.

Aðrar upplýsingar

Í örnefnaskrá segir: „Bærinn, sem nú stendur, var byggður árið 1931. Er það baðstofubygging með steiptum kjallara, stærð 12x6 áln. utanmál. Áður var þar baðstofa forn, að stærð 12x6 áln., og stendur nokkur hluti hennar, en er að falli kominn. Þar sem bærinn stendur nú, var áður stofa, sem var þó síðar breytt í búr.“ (ÖSH: bls. 1). Í úttekt frá 1877 eru eftirfarandi hús nefnd: Baðstofa, skemma, eldhús, göng frá eldhúsi til bæjardyra, búr, skálaskemma, smiðja og fjós fyrir 4 kýr (Úttektarbók Vindhælishrepps, 1877). Í jarðamati frá 1916 eru eftirfarandi hús sögð fylgja jörðunni: „Baðstofa, brú eldhús fjós yfir 4 gripi og fjárhús yfir 30 fjár. Öll eru hús þessi gömul og gölluð þó er baðstofan vel nothæf. Hús leiguliða: Skemma, 2 hesthús yfir 10 hross og fjárhús yfir 60 fjár. Öll léleg torfhús.“ (Jarðamat, 1916, skjal nr. 283a).

Hof-2

Hlutverk: Kirkja

Tegund: Heimild

Staðhættir

Á túnakorti er kirkjan sýnd syðst í heimatúninu norðan gamla bæjarins.

Lýsing

Kirkjan á Hofi stendur á gamla kirkjustæðinu í miðjum gamla kirkjugarðinum sem hefur verið stækkaður til norðurs og austurs, kirkjan var vígð 1870 en áður stóð þar torfkirkja sem reist var 1831 (KÍ, 136). Engin merki sjást um gömlu kirkjuna.

Aðrar upplýsingar

Í örnefnaskrá segir: „Kirkja úr timbri, máluð hvít, með rauðu þaki, stendur utan við bæinn. Um hana er kirkjugarðurinn, girtur vírneti.“ (ÖSH: bls. 2). Í Kirkjum Íslands er greinagóð úttekt á Hofskirkju og þar segir: „Árið 1831 var byggð torfkirkja á Hofi á Skagaströnd í fimm stafgólfum, 14 álnir að lengd innan þilja og 6 álnir á breidd, undir reisifjöl úr nýjum borðum og borðvið úr gömlu kirkjunni. Stafnar voru klæddir listapili, á kórstafni voru tveir gluggar með sex rúðum hvor, þrír á framstafni og einn á súðinni uppi yfir prédikunarstól. Fyrir kirkjudyrum var léleg hurð á gömlum járnnum. Hið innra var kirkjan fátækleg búin: Kórgafl var einungis þiljaður upp undir glugga og í framkirkju aðeins tvö innstu stafgólfin þiljuð upp undir miðsyllu. Fjalagólf var í kór, á gangi í framkirkju og undir tveimur innstu bekkjaröðum hvorum megin.“ (KÍ, 136).

Hof-3

Hlutverk: Kirkjugarður

Tegund: Kirkjugarður

Staðhættir

Samkvæmt túnakorti frá fyrri hluta 20. aldar stóð kirkjan norðan við gamla bæinn. Um kirkjugarðinn segir í örnefnaskrá: „Fyrir ekki mörgum árum var rifinn torfgarður sá, sem var utan um grafreitinn, og girtur með vírneti.“ (ÖSHS, 1).

Lýsing

Fram kemur í umfjöllun um Hofskirkju í Kirkjum Íslands að kirkjugarðurinn hafi fram til 1927 verið úr torfi og grjóti en það ár var hann stækkaður til norðurs og var þá sett trjágirðing með vírneti. Torfveggirnir að austan og sunnan stóðu þó fram til 1938 en þá var sett vírgirðing um hann allan. Samkvæmt heimildamanni komu í ljós torfleifar þegar tekin var gröf fyrir nokkrum árum (2008) sem hann taldi geta verið úr torfgarðinum.

Aðrar upplýsingar

Í örnefnaskrá segir: „Kirkja úr timbri, máluð hvít, með rauðu þaki, stendur utan við bæinn. Um hana er kirkjugarðurinn, girtur vírneti.“ (ÖSH: bls. 2). Í örnefnaskrá eftir handriti Þorsteins Konráðssonar segir nánar: „Innan í norðurvegg garðsins [torfveggjarins sem rifinn var] fannst steinn, 5 kantaður, er hann um 1 metri á lengd, 6-8 tommur á kant. Á tveim köntum steinsins eru 2 leturraðir. Á honum stendur meðan annars: Elín, dóttir séra Eiríks, 1779. Það er gott að lesa á steininn, en ég gaf mér ekki tíma til að verka meira af honum en þennan kafla. Letrið var fullt af mold. Steinninn er stuðlabergssúla. Úr veggnum var steinninn tekinn 1927 og liggur nú á leiði Ingibjargar Jónsdóttur.“ (ÖSH: 1-2).

Hof-4

Hlutverk: Kennimark

Tegund: Áletrun

Staðhættir

Í örnefnaskrá segir: „Tvö minnismarki eru í garðinum [kirkjugarðinum], annað fornt, frá 1889. Er það stuðlabergssteindrangur sexstendur með mikilli áletrun, sem hefur ekki verið lesin nema að litlu leyti (Hefir hann verið legsteinn yfir Elínu, dóttir sr. Eiríks prests, líklega á Hofi, sem þar bjó um 1760-1780). Liggur þessi steinn nú á leiði Ingibjargar Jónsdóttur, móðir Jóns Sigurðssonar bónda á Hofi.“ (ÖSH: bls. 2).

Lýsing

Steinninn liggur nú við kirkjutröppurnar að norðanverðu.

Hof-5

Sérheiti: Eiríksdys

Hlutverk: Gröf

Tegund: Heimild

Staðhættir: Í örnefnaskrá segir: „Utarlega í túninu átti Eiríkur Skagadraumur að vera dysjaður. Sneri leiði hans út og suður, öfugt við venju.“ (ÖSH: bls. 1). Í örnefnaskrá segir: „Beint norður undan bænum er gömul dys. Um hana hefir myndast þjóðsögnin af Eirík Skagadraum. Dys þessi er nokkuð áberandi í sléttu túni, snýr út og suður. Eiríkur þessi átti að hafa selt son sinn, en fékk þann dóm, að ekki mátti jarða hann í kirkjugarði.“ (ÖSHS: 1).

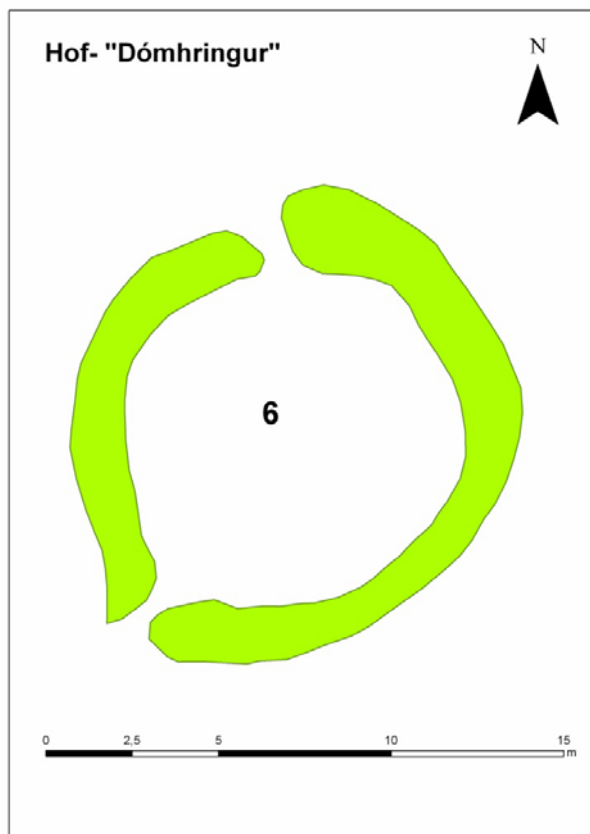
Lýsing

Samkvæmt heimildamanni var Eiríksdys rúma 70m vestur af íbúðarhúsinu en langt er síðan sléttað var yfir hana. Punktur var tekinn samkvæmt ábendingu ábúanda.

Aðrar upplýsingar

Í örnefnaskrá segir: „Var Eiríkur þessi búsettur á Skaga utarlega og var glæpamaður, m.a. seldi hann hollenzkum fiskimönnum son sinn, er þeir stunduðu veiðar hér við land. Var hann fyrir það dæmdur til lífláts og dysjaður á áðurnefndum stað. Hollendingar drápu son Eiríks,

skáru síðan kringlu úr höfði hans og hengdu hann upp á fótum í reiða skips síns, höfðu hann síðan í beitu. Fiskuðu þeir vel, meðan mannakjötið entist. Nú hefir verið sléttað yfir Eiríksdys, og sést hennar ekki lengur merki. Dys þessi var ekki rannsökuð.“ (ÖSH: bls. 1-2).



Hof-6

Sérheiti: Dómhringur

Hlutverk: Óþekkt

Tegund: Garðlag

Staðhættir

Garðlag er í túni um 190m norðvestur af kirkjunni.

Lýsing

Garðlagið er hringlaga, um 9x10m að innanmáli. Veggir eru hæstir til austurs og norðurs um 60sm en lægri til suðurs og vesturs um 30sm og fara allt niður í 20sm til suðurs. Veggir eru vel greinilegir og stæðilegir allan hringinn nema á smá kafla til suðurs þar sem hann er útflattari og lægri. Breidd þar um 150sm en breidd veggja annars um 110-20sm. Garðlagið er algróið og mikið gras var á því þegar skráning fór fram í ágúst 2008. Rof eða hlið er á suðvesturhlið garðlagsins um 35sm breitt og annað til norðurs um 100sm breitt en í því eru tvær stórar þúfur sem loka því nánast.

Hof-7

Hlutverk: Útihús

Tegund: Hóll, dældir

Staðhættir

Tæplega 30m norðaustur af Dómhringnum og um 210m nnv af kirkjunni er lágur og í hann tvær dældir, að líkindum leifar útihúsa. Húsin eru ekki merkt inn á túnakort frá fyrri hluta 20. aldar.

Lýsing

Búið er að rífa húsin og slétta túnið en lágur hóll sést í því 19x12m að utanmáli og liggur norðaustur/suðvestur. Dældir eru í hólinn og benda til þess að húsin hafi verið tvískipt, hugsanlega með hlöður til norðausturs.

Aðrar upplýsingar

Vera kann að hússins sé getið í úttekt frá 1877 en þar segir: „Fjánhús yfir 28 kindur, með vejulegri fjárhúsbygging, veggglægjulaust, með garðaumbúningi og hurð fyrir“ (Úttektarbók Vindhælishrepps, 1877).

Hof-8

Hlutverk: Fjánhús

Tegund: Dældir

Staðhættir

Neðan við brekkuna beint vestur af fjárhúsunum, tæpa 340m nnv af kirkjugarðinum eru leifar útihúsa.

Lýsing

Búið er að rífa húsinn og slétta jörð en útrúnir húsanna sjást og dældir á milli veggja. Samkvæmt heimildamanni voru þarna fjánhús og virðast þau hafa verið tvístæðuhús sem snúið hafa norðaustur/suðvestur og er ummál þeirra um 12x12.

Aðrar upplýsingar

Vera kann að hússins sé getið í úttekt frá 1877 en þar segir: „Fjánhús yfir 28 kindur, með venjulegri fjárhúsbygging, veggglægjulaust, með garðaumbúningi og hurð fyrir“ (Úttektarbók Vindhælishrepps, 1877).

Hof-9

Hlutverk: Túngarður

Tegund: Garðlag

Staðhættir

Leifar túngarðsins eru vel greinilegar á köflum norðan og austan við túnið.

Lýsing

Norðan við túnið liggur garðurinn norðaustur/suðvestur og er alls um 71m á lengd en hann er í tveimur hlutum því vegurinn sem liggur að núverandi fjárhúsum liggur í gegnum hann. Girðing liggur eftir garðinum endilöngum. Garðurinn hefur að líkindum alveg verið grjóthlaðinn og sér í grjóthleðslur í veggnum sem annars er gróinn, einnig er nokkurt grjót ofan á honum. Hann er töluvert hruninn og því nokkuð breiður, víðast rúmlega 2m. Hæstur er hann um 90sm að norðan (utan) en vesturendi hans er lægri um 50sm. Samkvæmt heimildamanni var hlið við vesturenda garðsins og þar stoppaði fólk og skipti um fót áður en farið var til kirkju. Efri hluti garðsins (sá austari) er grónari og sér minna í grjót í veggjum. Hann er um 90sm hár að utan (norðan) en um 80sm að innan (sunnan). Báðir hlutar garðsins eru algrónir mót suðri á þeirri hlið sem snýr að túninu. Annar hluti túngarðsins er vesturundir Hjallhólum beint norður af bænum og nær það suður að kartöflugörðunum. Hann er hluta hlaðinn upp við brekkuna um 1m breiður og hæstur um 80sm. Mjög mikill gróður er á garðinum og því erfitt að greina hann nákvæmlega. Hann er alls um 180m langur.

Hof-10

Hlutverk: Matjurtagarður

Tegund: Garðlag

Staðhættir

Í örnefnaskrá segir: „Syðst í Brekkunni innan girðingar er Hjallhóll. Sunnan í honum eru kartöflugarðar.“ (ÖSH: bls. 2). Við suðurenda Hjallhóls tæpa 70m norðaustur af íbúðarhúsinu á Hofi eru garðlög, leifar kartöflugarða.

Lýsing

Garðarnir liggja í brekku ofan við bæinn, eru tvískiptir 30x25m að utnamáli. Breidd veggja er um 60sm, hæð um 75sm en hæstir upp í brekkuna um 140sm. Garðlögin eru algróin, nokkuð rofin neðst en þar er mjög mikill gróður og erfitt að greina útlínur nákvæmlega. Norðaustan við garðana er lágt garðlag, hugsanlega hluti kartöflugarðanna eða undan girðingu. Það er töluvert minna en hin garðlögin um 30sm hátt og 40sm breidd.

Hof-11

Hlutverk: Heimreið

Tegund: Heimild

Staðhættir

Á túnakorti frá fyrri hluta 20. aldar liggur heimreiðin til suðurs frá gamla bænum.

Lýsing

Í dag kemur heimreiðin úr vestri sunnan kirkju og að íbúðarhúsinu. Heimildamaður man eftir því að heimreiðin hafi lagið til suðurs frá gamla húsinu, að ánni og þar beygt til vesturs. En stendur hlið á girðingunni þar sem heimreiðin lá.

Hof-12

Hlutverk: Matjurtagarður

Tegund: Heimild

Staðhættir

Á túnakorti frá fyrri hluta 20. aldar er kálgarður sunnan við gamla bæinn.

Lýsing

Ekkert sér eftir af kálgarðinum en punktur var tekinn samkvæmt legu garðsins á túnakorti og getur því skeikað 5-15m.

Hof-13

Hlutverk: Hesthús

Tegund: Dæld

Staðhættir

Samkvæmt túnakorti var hesthúsið í suðvesturhorni túns um 84m vestur af kirkjugarðinum.

Lýsing

Hesthúsið er horfið og búið að slétta yfir en lág dæld sést í túnið að líkindum þar sem húsið stóð 7x8m að ummáli.

Aðrar upplýsingar

Í úttekt frá 1877 segir: „Hesthús fram af fjósinu yfir 4 hross“ (Úttektarbók Vindhælishrepps, 1877).

Hof-14

Hlutverk: Fjánhús

Tegund: Heimild

Staðhættir

Á túnakorti frá fyrri hluta 20. aldar er fjánhús nyrst í túni rúma 260m norður af kirkjugarðinum.

Lýsing

Tvennar leifar útihúsa sjást norðarlega í túni en þegar túnakort er lagt yfir loftmynd þá sést að húsið hefur staðið þar sem fjánhúsin standa í dag og því hafa hin húsin verið fallinn áður en kortið var gert eða reist eftir það.

Aðrar upplýsingar

Í úttekt frá 1877 segir: „Fjánhús yfir 28 kindur, með vejulegri fjánhúsbygging, vegg-lægjulaust, með garðaumbúningi og hurð fyrir“ (Úttektarbók Vindhælishrepps, 1877).

Hof-15

Hlutverk: Óþekkt

Tegund: Heimild

Staðhættir

Samkvæmt heimildamanni kemur upp grjót við jarðvinnslu í túninu sunnan og neðan við dómhringinn.

Lýsing

Nákvæmt staðsetning er óviss en tekinn var punktur samkvæmt lýsingu ábúenda en búast má við töluverðri skekkju.

Hof-16

Hlutverk: Óþekkt

Tegund: Heimild

Staðhættir

Þegar heimildamaður var að byggja einbýlishúsið á Hofi þá keyrði hann efni úr grunninum út að og, eða til suðurs frá einbýlishúsinu. Í slóðinni myndaðist hola um 2m í ummál og taldi hann líklegt að þar hafi staðið einhver bygging. Búið er að fylla upp í holuna og sjást engin ummerki hennar.

Hof-17

Hlutverk: Óþekkt

Tegund: Garðlag

Staðhættir

Um 10m norðaustan við íbúðarhúsið á Hofi eru fremur óljósar leifar garðlags. Garðlagið liggur í sléttuðu túni og kemur einungis fram sem ójafna í túninu. Alls er það um 23m langt og liggur nálega norður suður en beygir til vesturs til endanna. Samkvæmt heimildamanni verður garðlagið greinilegra snemma á vorin þegar frost er að fara úr jörðu. Snúrustaur er vestan við garðlagið. Ábúandi minntist á fyrirhugaðar byggingaframkvæmdir á svæðinu.

Hof-18

Hlutverk: Óþekkt

Tegund: Heimild

Staðhættir

Um 20m norður af íbúðarhúsinu og austan við kirkjugarðinn á Hofi er dæld um 25x17m að ummáli. Óvíst er hvað þarna hefur verið en samkvæmt heimildamanni verða ummerki öll ljósari á vorin þegar snjór er að fara úr jörðu.

Hof-19

Hlutverk: Óþekkt, kofi

Tegund: Tóft

Staðhættir

Á Hjallhól, ofan við matjurtagarðana eru tvær lágur grjóthleðslur.

Lýsing

Sýðri tóftin er 2,5x2,5m að utanmáli. Hæð veggja er um 5sm og er hleðslan gróin, en engar dyr eru greinanlegar á tóftinni. Hugsanlega er um leifar kofa að ræða.

Hof-20

Hlutverk: Óþekkt, kofi

Tegund: Heimild

Staðhættir

Á Hjallhól, ofan við matjurtagarðana eru tvær lágar vegghleðslur.

Lýsing

Nyrðri hleðslan er opin til suðurs. Veggir eru lágir um 15sm á hæð og 30sm á breidd. Hleðslan er gróin.

Hof-21

Hlutverk: Álagablettur

Tegund: Heimild

Staðhættir

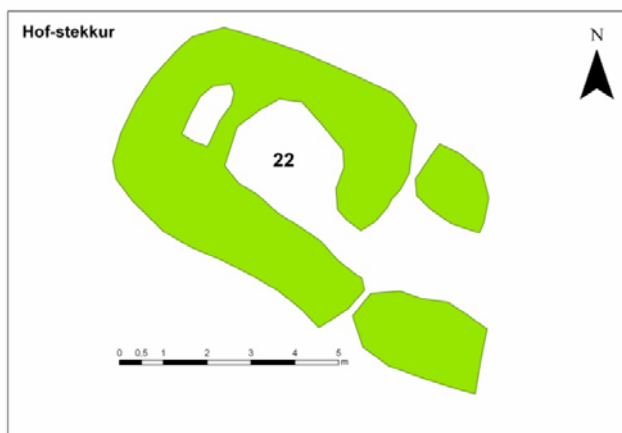
Í örnefnaskrá segir: „Syðst í Brekkunni innan girðingar er Hjallhóll. Sunnan í honum eru kartöflugarðar. Utan við þá og framan í Hjallhól er álagablettur, sem ekki má yrkja.“ (ÖSH H: bls. 2).

Lýsing

Svæðið var tekið samkvæmt lýsingum í örnefnaskrá og því getur verið skekkja á punkti.

Aðrar upplýsingar

Í örnefnaskrá segir: „Verður það þeim til tjóns eða skaða, sem það gerir.“ (ÖSH: bls. 2).



Hof-22

Hlutverk: Stekkur

Tegund: Tóft

Staðhættir

Í grónum hvammi, á vesturbakka Hofsár neðst í gilinu ofan við bæinn, þar sem áin beygir til suðvesturs er stekkjartóft og liggur hún austur undir gilbrekkunni.

Lýsing

Tóftin liggur norðvestur/suðaustur og hefur að líkindum verið hlaðin úr grjóti. Tóftin er að mestu gróin en þó sér í grjóthleðslur á nokkrum stöðum.

Hún er tvískipt og er króin til norðvesturs, 2x0,8m að innanmáli og er hæð veggja um 45sm og breidd um 80sm. Réttin er til suðausturs 2x3m að innanmáli, hæð veggja 40-50sm og breidd veggja einnig um 80sm.

Hof-23

Hlutverk: Varða

Tegund: Hleðsla

Staðhættir

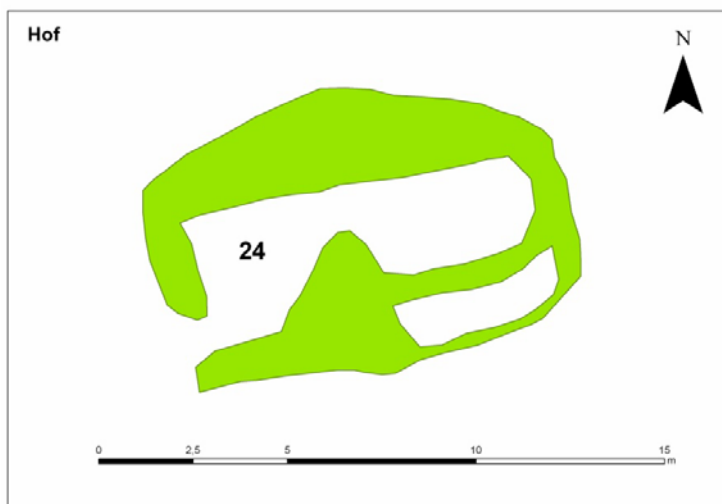
Á austurbrún gilsins sem er ofan við bæinn tæpa 400m nna af bænum er varða.

Lýsing

Varðan er stæðileg um 125sm á hæð og um 1x1,1m að grunnmáli. Út frá vörðunni liggja þrjár grjóthleðslur sú fyrsta mót norðvestri um 100sm löng og um 40sm breið. Hleðslan er um 30sm á hæð. Sunnan við hana er styttri hleðsla um 80sm löng en svipuð á breidd og hæð. Austar er þriðja hleðslan. hún er um 40sm há og nokkuð stærra grjót er í henni, lengd er um 100sm og breidd 30-50sm. Hugsanlegt er að hleðslurnar séu leifar kofa eða smá skýla sem byggð hafa verið upp við vörðuna.



Mynd 2. Varða. Horft er til nna.



Hof-24

Hlutverk: Stekkur, rétt

Tegund: Tóft

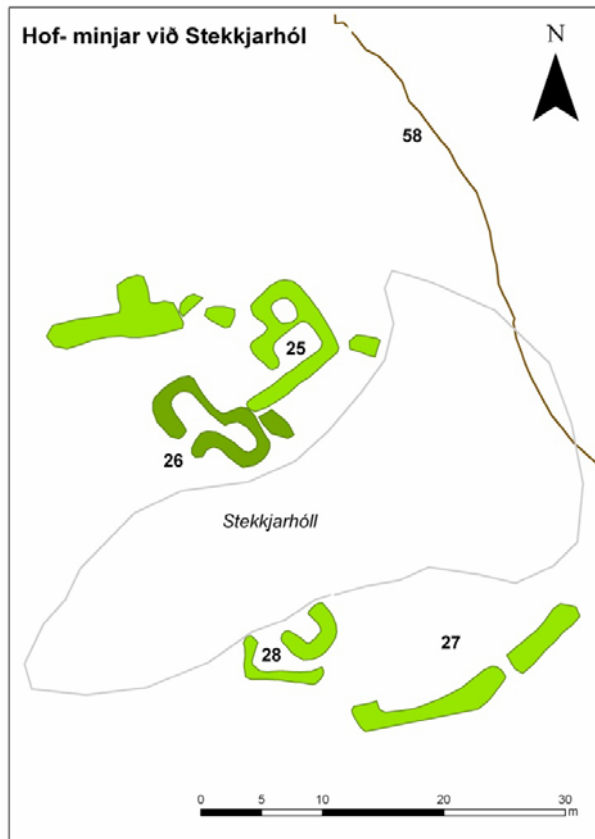
Staðhættir

Efst í dragi á milli melhryggjanna sem eru norður af bænum, um 660m norður af íbúðarhúsi á Hofi er tóft. Túngirðing er um 10m norður af tóftinni.

Lýsing

Tóftin er þrískipt, líklega rétt eða stekkur og liggur nálega austur/vestur. Tóftin er að líkindum hlaðin úr grjóti og sér í grjót í vegghleðslum á

nokkrum stöðum. Hlið snýr til vesturs, 60sm breitt inn í vestasta hólfið, sem er 3x3,3m að innanmáli. Þaðan er innangengt í næsta hólfi til austurs sem er 2x4m að innanmáli. Sunnan þess er þriðja tóftin sem liggur um 50sm hærra upp í brekkunni, hún er 0,8x3m að innanmáli og er milliveggur 40sm breiður. Ekki eru sjáanlegar dyr. Eins og áður sagði er tóftin efst í dragi og er brekkan umhverfis notuð sem útveggir, nema til vesturs, og sumstaðar er hlaðið upp undir hana. Breidd útveggja er um 60sm og mesta hæð er um 80sm til suðurs en annars staðar 30-70sm. Grjót sést víða í hleðslum en tóftin að öðru leyti gróin grasi og mosa í veggjum og lyng er í tóftinni til norðurs. Ógrónir melar eru norðan og sunnan við tóftina.



Hof-25

Sérheiti: Stekkhóll

Hlutverk: Stekkur

Tegund: Tóft

Staðhættir

Í örnefnaskrá segir: „Brekkur kallast út frá Hofstúni. Melar kallast ofan við Hofsbrekkur. Þar eru Stekkhóll, Stórhóll, Klauf og Vörðumelur.“ (ÖSH: bls. 3). Rúmlega 800m norðnorðvestur af bæjarhúsum á Hofi er hóll sem nefndur er Stekkhóll. Beggja megin hans eru umtalsverðar tóftir. Norður af hólnum í grasi gróinni laut á milli Stekkjarhóls og annars hóls norðar eru tóftir tveggja stekka. 25

Lýsing

Tvennar tóftir tvískiptar eru í lautinni og virðast þær tengjast með garðlagi en óvíst er þó hvort tóftirnar séu frá sama tíma. Hugsanlegt er að garðlagið sé tengt efri tóftinni og hafi hlutverk þess verið að auðvelda innrekstur í réttina, það er 25sm á breidd og mesta hæð þess er um 40sm. Efst eða nyrst og austast er

tvískipt tóft sem liggur norðvestur/suðaustur, hlaðin úr grjóti og sér greinilega í grjóthleðslur á nokkrum stöðum en annars er tóftin gróin grasi og mosa í veggjum. Dyr snúa mót suðvestri. Að líkindum er um stekkjartóft að ræða og er réttin til suðausturs en króin til norðvesturs. Réttin er 2,2x3,2m að innanmáli og er hæð veggja um 70sm. Veggur á milli tóftar og króar er lægri eða um 45sm hár. Ekki sjást merki þess að innangengt hafi verið á milli tófta. Króin er 1,2x1,3m að innanmáli. Hæð veggja um 50sm og eru þeir algrónir en sér í grjót í millivegg. Veggur mót suðvestri er lægri eða um 35sm og hálfhruninn, hugsanlega hefur verið hlið þar. Tóftin liggur undir brekkunni og er hlaðin upp við hana. Fjargata liggur í brekkunni ofan við tóftina austan við tóftina og liggur hún í gegnum vegg sem liggur til norðausturs frá tóftinni. Breidd veggja í tóftinni er mest um 70sm. Garðlagið, um 15m langt liggur til vesturs frá stekkjartóftinni og hefur hlutverk þess að líkindum verið til að auðvelda innrekstur í stekkin. hann er um 70sm breiður og 40sm hár, algróinn og liggur austur/vestur niður úr lautinni.

Hof-26

Sérheiti: Stekkhóll

Hlutverk: Stekkur

Tegund: Tóft

Staðhættir

Utar í lautinni er önnur tóft, einnig að líkindum stekkur en þessi tóft er þó óljósari en hin og virðist geta verið eldri.

Lýsing

Hún er tvískipt eða þrískipt og liggur norðvestur/suðaustur. Tvær tóftir eru greinilegar en einnig virðist sem lítil fremur óljós tóft sé norðaustan við tóftina, í horninu þar sem tóftin og veggurinn sem tengir tóftirnar mætast, það er þó allt fremur óljóst og gæti einnig verið hrun

úr vegg. Innangengt er á milli tóftanna tveggja sem greinilegar eru og virðist eingöngu eitt hlið eða dyr vera á tóftinni og snýr mót suðvestri. Tóftin hefur líklega verið grjóthlaðin og sér í grjót efst í vegg á einum stað en annars er hún algróin. Syðri og austari tóftin er 2x1,2m að innanmáli, hugsanlega kró. Breidd veggja er mest um 80sm og hæð um 50sm. Hin tóftin, hugsanlega réttin, er suðvestan við og er hún nokkuð ógreinilegri. Hæð veggja er um 20-30sm og mesta breidd er 80sm. Veggir eru hæstir að utan um 40sm.

Hof-27

Sérheiti: Stekkhóll

Hlutverk: Náttagi?

Tegund: Garðlag

Staðhættir

Suður undir Stekkjarhól er gróin laut afmörkuð með hlöðnum garði og við vesturenda garðsins er tóft að líkindum tvískipt [28].

Lýsing

Garðlagið er alls tæplega 25m á lengd en það er rofið til norðausturs þar sem hugsanlega gæti verið hlið. Það er gróið veggir eru lágir 30-40sm á hæð og breidd um 80sm. Það nær ekki alveg að tóftinni til vesturs og gæti einnig verið að þar hafi verið hlið til suðvesturs.

Hof-28

Sérheiti: Stekkjarhóll

Hlutverk: Stekkur

Tegund: Tóft

Staðhættir

Suður undir Stekkjarhól er gróin laut afmörkum með hlöðnum garði og við vesturenda hans er tóft að líkindum tvískipt, hugsanlega stekkur.

Lýsing

Tóftin stendur undir litlum kletti alveg undir hólnum og hefur hrunið svolítið af grjóti úr brekkunni ofan við hana. Kletturinn myndar norðurvegg tóftar og virðist líklegt að hún sé hlaðin úr grjóti en hún er alveg gróin og sér aðeins í grjót á stöku stað. Hæð veggja er mest um 20sm. Minna hólfíð, króin, liggur norðvestur/suðaustur og er 2x2m að innanmáli og breidd veggja er um 40sm. Suður og suðvestur af henni er garðlag 50sm breitt og alls um 11m langt og myndar það hitt hólfíð að líkindum rétt 5x2m að innanmáli.

Hof-29

Sérheiti: Vörðumelur

Hlutverk: Óþekkt

Tegund: Steinlögn

Staðhættir

Vörðumelur er nyrst í landi Hofs, beint austur og upp af þjóðveginum, tæplega 1km norðnorðvestur af bæjarhúsum á Hofi. Melurinn er mjög grýttur en sunnarlega á honum er aflöng hleðsla.

Lýsing

Hleðslan er 60x140sm að ummáli og snýr norður/suður, greinilega manngerð. Norðurhliðin er meiri um sig um 15sm há grjóthrúga en til suðurs er einföld grjótlögn í boga. Hlutverk er óvíst, hugsanlega gæti verið um hrunda vörðu að ræða en útlit hleðslunnar minnir um margt á umbúnað heiðinna grafa en úr því fæst ekki skorið nema með frekari rannsókn.



Mynd 3. Hleðsla syðst á Vörðumel.



Mynd 4. Varða á Vörðumel, horft er til suðurs.

Hof-30

Sérheiti: Vörðumelur

Hlutverk: Varða

Tegund: Kennimerki

Staðhættir og lýsing

Vörðumelur er nyrst í landi Hofs, beint austur og upp af þjóðveginum, tæplega 1km norðnorðvestur af bæjarhúsum á Hofi. Melurinn er mjög grýttur og nyrst á honum er varða, vel hlaðin og stæðileg um 130sm há og er grunnmál um 1x1m.

Hof-31

Sérheiti: Vörðumelur

Hlutverk: Varða?

Tegund: Kennimerki

Staðhættir og lýsing

Vörðumelur er nyrst í landi Hofs, beint austur og upp af þjóðveginum, tæplega 1km norðnorðvestur af bæjarhúsum á Hofi. Melurinn er mjög grýttur og nyrst á honum er vel stæðileg varða og um 20m norðan hennar er grjóthrúga sem hugsanlega eru leifar vörðu.

Hof-32

Hlutverk: Mógrafir

Tegund: Niðurgröftur

Staðhættir og lýsing

Nyrst í Hofslandi, vestan þjóðveggar en ofan heimreiðar að Örlygsstöðum eru mógrafir. Svæðið er um 45x85m að ummáli óreglulegt, og skorið í sundur af skurði.

Hof-33

Sérheiti: Ásbrekkur

Hlutverk: Mógröf

Tegund: Niðurgröftur

Staðhættir og lýsing

Ásbrekkur heita brekkurnar vestur undir ásnum sem liggur norður/suður nyrst og austast í landi Hofa. Mógrafir eru í brekkunum að vestan og einnig við ásendann að norðan. Ásinn liggur langt norður fyrir Hofsland í land Hvammkots og ná mógrafirnar einnig þangað. Mótóftir eru í kringum mógrafarsvæðin. Nyrstu mógrafirnar eru um 1km norðaustur frá bænum um 100-200m suður af landamerkjum Hofa og Hvammkots og rúma 50m ofan veg sem liggur þvert yfir mýrarsundið sem mógrafirnar eru í. Mógrafarsvæðið er um 40x35m að ummáli.

Hof-34

Sérheiti: Ásbrekkur

Hlutverk: Móþurrkun

Tegund: Tóft

Staðhættir

Í örnefnaskrá segir: „Ásar eru austan við Kílaflóa; að vestan eru Ásabrekkur. Þær eru mikið og gott mótak.“ (ÖSH: bls. 3). Nyrstu mógrafirnar eru um 1km norðaustur frá bænum um 100-200m suður af landamerkjum Hofa og Hvammkots og rúma 50m ofan skurðar sem liggur þvert yfir mýrarsundið sem mógrafirnar eru í.

Lýsing

Mótóft er um 15m norðaustur af mógröfunum. Veggir eru um 15sm háir og 2,2x5,5m að innanmáli og sér í grjót í vegghleðslum sem annars eru grónar.

Hof-35

Sérheiti: Ásbrekkur

Hlutverk: Mótóft

Tegund: Tóft

Staðhættir

Nyrstu mógrafirnar eru um 1km norðaustur frá bænum um 100-200m suður af landamerkjum Hofa og Hvammkots og rúma 50m ofan veg sem liggur þvert yfir mýrarsundið sem mógrafirnar eru í.

Lýsing

Mótóft er rúma 60m suðaustur af mógröfunum. Beint upp af enda skurðar sem liggur þvert yfir mýrarsundið sem mógrafirnar eru í. Tóftin er algróin, um 7x4m að utanmáli, hæð um 10-20sm og breidd um 30sm. Í tóftarvegg sést í stein.

Hof-36

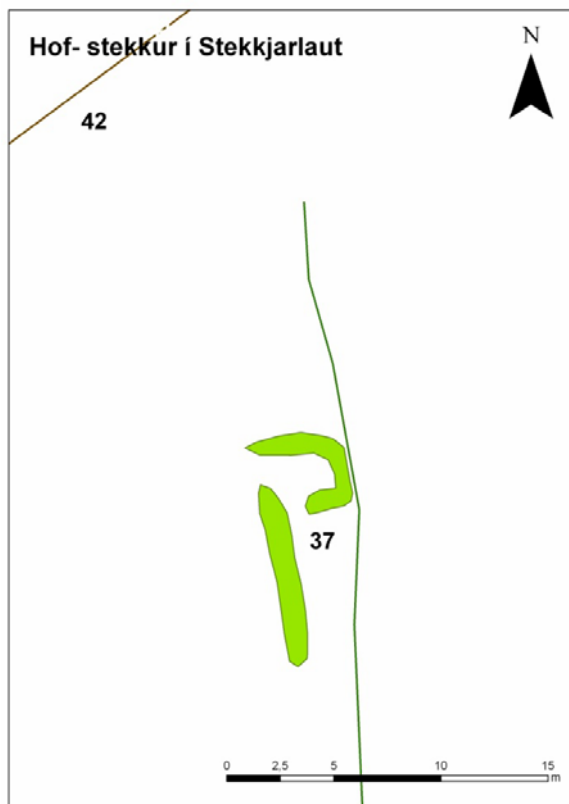
Sérheiti: Ásbrekkur

Hlutverk: Mógröf

Tegund: Niðurgröftur

Staðhættir og lýsing

Umfangsmiklar mógrafir eru suðvestur undan ásnum um 200x50-150m breiðar.



Hof-37

Sérheiti: Stekkjarlaut

Hlutverk: Stekkur

Tegund: Tóft

Staðhættir

Í örnefnaskrá segir: „Sunnan við Ásana er Stóriflói upp með Norðurá. Stekkjalaut liggur úr Stóraflóa um miðjan flóann í landnorður upp í Ásana.“ (ÖSH: bls. 3). Stekkjartóft er í Stekkjarlaut um 1,4km norðaustur frá bæjarhúsum á Hofi.

Lýsing

Tóftin er tvískipt og liggur norður/suður, neðst og austast í Stekkjarlaut undir brekku sem gegnir hlutverki austurveggjar. Króin er til norðurs 2x2,5m að innanmáli og hæð veggja um 30-50sm, hæstir til austurs. Breidd veggja er 100sm og tóftin algróin grasi. Hlið á kró snýr mót vestri. Réttin er til suðurs og er 3x5m að innanmáli, hæð veggja um 30sm. Tóftin er alveg opin til suðurs.

Hof-38

Hlutverk: Mógröf

Tegund: Niðurgröftur

Staðhættir

Suður undir ásnum sem er upp af bænum, rúmlega 1,5km norðaustur af bænum eru mógrafir.

Lýsing

Mógrafirnar eru alveg við ásendann og brekka ofan við og þar þurr holt og á þeim tvær mótóftir. Grafirnar eru 76x23m að ummáli, dýpstar um 130sm.

Hof-39

Hlutverk: Mótóft

Tegund: Tóft

Staðhættir

Suður undir ásnum sem er upp af bænum, rúmlega 1,5km norðaustur af bænum eru mógrafir og norðan þeirra eru tvær mótóftir.

Lýsing

Vestari mótóftin stendur í þurru móa, tæplega 40m norður af mógröfunum. Tóftin er aflöng og liggur austur/vestur eftir brekkunni. Hún er á hól, dökkgræn og mjög áberandi í landslagi. Veggir eru 15-30sm háir, kantaðir að innan og mest um 50sm breiðir.

Hof-40

Hlutverk: Mótóft

Tegund: Tóft

Staðhættir

Suður undir ásnum sem er upp af bænum, rúmlega 1,5km norðaustur af bænum eru mógrafir og norðan þeirra eru tvær mótóftir.

Lýsing

Austari mótóftin er um 70m austan við mótóft **nr. 39**. Hún er aflöng og liggur norðaustur/suðvestur gróin lyngi og mosa. Alls um 7,5x3m að utanmáli og er rofið af tóftinni til norðausturs. Hæð veggja er um 20sm og breidd um 30sm.

Hof-41

Hlutverk: Mógröf

Tegund: Niðurgröftur

Staðhættir

Suður undir ásnum sem er upp af bænum, rúmlega 1,5km norðaustur af bænum eru mógrafir sjá **nr. 38** og aðrar um 160m norðaustar, minni um sig.

Lýsing

Mógrafirnar eru 17m langar og 4-11m breiðar.

Hof-42

Hlutverk: Leið

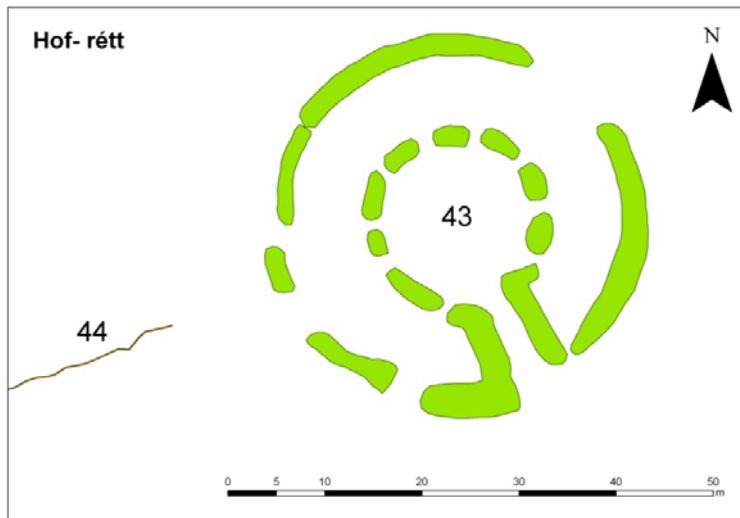
Tegund: Gata

Staðhættir

Meðfram Ásbrekkum liggur gata frá norðri til suðurs og beygir hún svo til austurs að torfréttinni í Kringlumýri.

Lýsing

Gatan er alls tæplega 1,7km í landi Hofs en hún liggur einnig norðar yfir í land Hvammkots og er þar greinileg á um 500m kafla. Gatan er vel greinileg á um 2ja km kafla.



Hof-43

Hlutverk: Rétt

Tegund: Garðlag

Staðhættir

Í norðausturhorni Hofslands svonefndri Kringlu eru leifar torfhlaðinnar réttar.

Lýsing

Réttin hefur verið hringlaga með almenningi og hugsanlega einir átta-níu dilkar en þó er það óvíst. Hún er tæplega 40m að þvermáli. Útveggir réttarinnar standa best og mjög vel til austurs, norðurs og

norðvesturs, hæstir um 180sm, hlaðnir úr klömbu með streng á milli. Veggir í almenningi eru verr farnir, slitróttir og aðeins tveir hlutar þeirra standa vel, um 150sm á hæð en aðrir hlutar eru um 40-70sm. Þeir hafa verið hlaðnir að framan en timbur hefur verið á milli dilka og töluvert af því liggur á víð og dreif um réttina. Veggir í almenningi eru ekki einvörðungu hlaðnir úr klömbu og streng eins og í útveggjum því einnig virðist vera aðrar gerðir hnausa, hugsanlega kvíahnaus í þeim. Almennungur er 15,5m að þvermáli og hafa dilkar verið um 7m langir. Hlið snýr mót suðaustri og stendur austurveggur þess vel en vesturveggur er verr farinn. Tveir staurar úr timbri eru við hliðið.

Hof-44

Sérheiti: Goðatóftir

Hlutverk: Óþekkt, býli, kirkja?

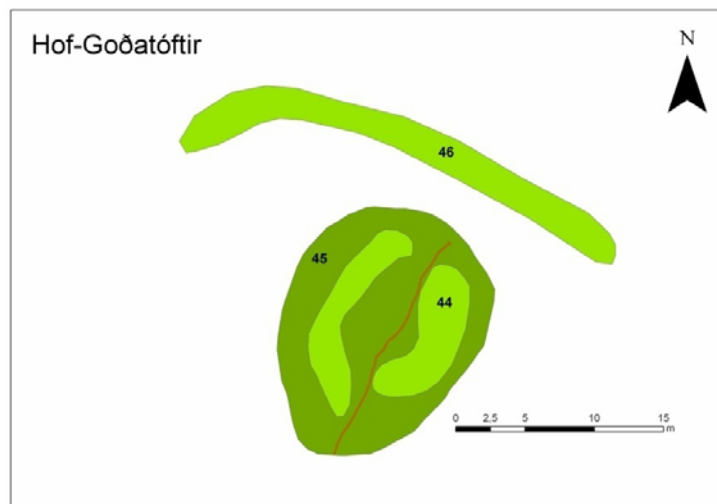
Tegund: Tóft

Staðhættir

Í örnefnaskrá segir: „Hávaðinn út Hofslóa út frá Skeggjastaðabæ kallast Kirkjubrún. Syðst við Hofsa á kirkjubrúninni eru Goðatættur, gamlar rústir. Þar átti hof að hafa staðið til forna.“ (ÖSH: bls. 3). Rúmlega 600m vnv af bæjarhúsum á Hofi á norðurbakka Hofsar eru Goðatóftir.

Lýsing

Tóftin stendur á hól, snýr norðaustur/suðvestur er aflöng og grasi gróin. Erfitt er að greina nákvæmar útlínur tóftar þar sem gróður er mikill á hólnum og hann stórbýfður en hugsanlega er tóftin tvískipt og jafnvel virðist sem hún sé byggð á eldri mannvirkjum því nokkur hóll er undir henni. Skurður liggur í gegnum tóftina endilanga og samkvæmt heimildamanni er talið að þar sé skurður eftir uppgröft Sigurðar Vigfússonar en engar ritaðar skýrslur hafa fundist



um það. Skurðurinn um 70sm á breidd. Erfitt er að meta breidd veggja en hæð þeirra er um 45sm. Hlutverk tóftarinnar er óþekkt en garðlag í kringum hana gæti bent til þess að þar hafi verið einhver búskapur. Forvitnilegt er að tóftin stendur á suðurenda svonefndrar kirkjubrúnar en óvíst er hvaðan örnefnið er dregið en Hofskirkja er rúmum hálfum kílómetra austar. Nafngiftin gæti skýrst af því að þarna hafi verið götur sem lágu að kirkjunni en einnig er möguleiki að í fyrndinni hafi staðið þarna kirkja þó ekkert bendi til þess annað en örnefnið og hringlaga garðlag það sem nefnt er í Íslenskum sögustöðum (sjá hér að neðan).

Aðrar upplýsingar

Tóftin er friðlýst og í skrá um friðlýstar fornleifar segir svo: „*Goðatóft*“, svo nefnd, í hallanum við Hofsá. Sbr. Kálund 1879-1882. Skjal undirritað af MÞ 25.10.1930. Þinglýst 16.06.1931.“ (FF, 43). Í íslenskum sögustöðum segir svo frá: „Í fornminjaskýrslu (1821) segir, að skammt frá bænum við Hofsá, sem rennur þar hjá sé í brekkunni tóft, sem nefnist Goðatóft. Þar er aflöng ferhyrnd hústóft og hringlaga girðing í kring“ (KK, 41). Þar segir jafnframt neðanmáls: „Hústóftin er sögð 4x3 faðmar innanmál, girðingin sem er löngu fallin niður, 24 faðmar ummáls, utanmál. Milli tóftar og girðingar eru taldir 2 faðmar.“ (KK, 41).

Hof-45

Sérheiti: Goðatóftir

Hlutverk: Óþekkt

Tegund: Hóll

Staðhættir

Undir svonefndri Goðatóft er lágur hóll og virðist sem tóftin sé byggð á eldri mannvirkjum. Hlutverk þeirra og aldur er óviss en líklegt er að tóftir þessar séu fornar og jafnvel frá fyrstu tíð byggðar á Íslandi.

Hof-46

Sérheiti: Goðatóftir

Hlutverk: Túngarður, kirkjugarður?

Tegund: Garðlag

Staðhættir

Rúmlega 600m vnv af bæjarhúsum á Hofi á norðurbakka Hofsár eru Goðatóftir og norðan þeirra er garðlag.

Lýsing

Garðlagið liggur í boga norðan við tóftina alls um 34m á lengd. Það er einnig mjög þýft og algróið. Hæð veggja er um 30-40sm en erfitt er að meta breidd þeirra sökum þess hve hann er þýfður.



Hof-47

Hlutverk: Mógrafir

Tegund: Niðurgröftur

Staðhættir

Töluverðar mógrafir eru á sjávarbakknum vestast í landi Hofs um 1,5km vnv frá bænum. Þarna er framræst land, þurrt en mjög þýft. Mógrafirnar eru alls um 1735m² en liggja ekki allar saman þær eru þó allar skráðar hér sem eitt mógrafarsvæði.

Nyrsta mógröfin liggur við skurðenda suður af nyrstu túnnum í Hofslandi. Mógröfin er um 6x7m að ummáli og er önnur við hliðina á 2,5x2,5m að ummáli.

Um 20m sunnar, við sjávarbakkann, er önnur mógröf nokkuð stærri eða um 11x17m að ummáli.

Rúmlega 30m sunnan hennar er önnur mógröf, við sjávarbakkann og mótóft við hana. Hún er um 17m löng og mest um 15m breið.

Rúmlega 30m sunnar er önnur

mógröf, við sjávarbakkann og 10m sunnan hennar er önnur mógröf, minni um 8x4m að ummáli. Um 60m suðaustar er stærsta mógröfin sem er á þessu svæði aflöng og liggur norður/suður um 74x20m að ummáli. Fimm mótóftir eru á sjávarbakknum vestan grafanna. Syðstu mógrafirnar liggja rúma 20m suður af stóru mógröfunum og á sjávarbakknum vestan þeirra er mótóft. Grafirnar hafa óreglulega lögun eru mest um 27m á lengd og 12m á lengd.

Hof-48

Hlutverk: Mótóft

Tegund: Tóft

Staðhættir

Töluverðar mógrafir eru á sjávarbakknum vestast í landi Hofs um 1,5km vnv frá bænum. Nyrstu mógrafirnar eru við skurðenda suður af nyrstu túnnum á Hofi og er mótóft við suðvesturhorn þeirra.

Lýsing

Mótóftin er um 15m austur af sjávarbakknum og 5m suður af girðingu sem afmarkar nyrstu túnin. Garðlög eru hlaupin í þúfur, innanmál 2x1m, hæð 15-20sm. Tóftin er að hluta gróin en veggir eru mikið rofnir.

Hof-49**Hlutverk:** Mótóft**Tegund:** Tóft**Staðhættir og lýsing**

Rúmlega 30m sunnan við nyrstu mógröfina er önnur mógröf og norðvestan hennar er mótóft 3,2x1,5m að innanmáli. Veggjalög um 30sm á hæð og breidd um 40sm. Tóftin er gróin og sér í grjót inni tóftinni, ekki í veggjum. Umhverfi hennar er þýft og veggir að hlaupa í þúfur.

Hof-50**Hlutverk:** Mótóft**Tegund:** Tóft**Staðhættir og lýsing**

Fimmta mógröfin að norðan og jafnframt sú stærsta sem er á þessu svæði er aflöng og liggur norður/suður um 74x20m að ummáli. Fimm mótóftir eru á sjávarbakkanum vestan grafarinnar. Nyrst þeirra er tóft, 4x3m að utanmáli, veggir eru um 30sm breiðir og 20sm háir. Tóftin er gróin en suðvesturhorn hennar vantar. Umhverfi er þýft og liggur tóftin um 10m austur af sjávarbakkanum.

Hof-51**Hlutverk:** Mótóft**Tegund:** Tóft**Staðhættir og lýsing**

Rúmlega 12m suður af mótóft **nr. 50** er lítil mótóft og liggur hún í lítilli kvos næst sjónum. Hún er 3x3m að utanmáli, alveg rofin að innan en gróin að utan. Hæð garðlaga er um 30sm.

Hof-52**Hlutverk:** Mótóft**Tegund:** Tóft**Staðhættir og lýsing**

Um 15m suðaustur af tóft **nr. 50** er önnur mótóft, aflöng 3x6m að utanmáli. Hún er um 5m austur af sjávarbakkanum, hæð veggja er 15-30sm og eru þeir hlaupnir í þúfur og er allt umhverfi tóftarinnar þýft.

Hof-53**Hlutverk:** Mótóft**Tegund:** Tóft**Staðhættir og lýsing**

Tæplega 15m sunnan við tóft **nr. 52** er stærsta og greinilegasta mótóftin. Hún stendur á smá hávaða, fagurgræn að lit. Hún er 3x7m að utanmáli. Veggir hlaupnir í þúfur um 20-40sm á breidd og 30sm á hæð. Hún liggur norðan við afrennslið frá mógröfinni.

Hof-54**Hlutverk:** Mótóft**Tegund:** Tóft**Staðhættir og lýsing**

Syðsti mókofinn af fimm við stærstu mógrafirnar er 4x3,5m að utanmáli. Tóftin stendur alveg frammi á sjávarbrúninni og er rofið af henni til vesturs. Hæð veggja er um 15-20sm, mesta breidd er um 60sm en annars um 20-30sm. Tóftin er gróin og umhverfi hennar þýft.

Hof-55

Hlutverk: Mótóft

Tegund: Tóft

Staðhættir og lýsing

Syðstu mógrafirnar á sjávarbakkanum liggja rúma 20m suður af stóru mógröfunum og á sjávarbakkanum vestan þeirra er mótóft. Tóftin sem er 2,5x3m að utanmáli, hæð veggja er um 30sm, liggur fram á sjávarbrún og stafar henni mikil hætta af ágangi sjávar. Hún er þýft og fellur vel að umhverfi sínu og er því ekki eins greinileg og fyrr skráðar mótóftir.

Hof-56

Hlutverk: Mógrafir

Tegund: Niðurgroftur

Staðhættir og lýsing

Mógrafir eru á norðurbakka Hofsár, tæplega 400m austur af sjávarbakkanum og tæplega 300m vestur af Goðatættum. Mótóft er á árbakkanum suðvestan við stærstu grafirnar. Þær eru alls fjórar, óreglulegar í lögun og er svæðið alls um 110x80m að ummáli.

Hof-57

Hlutverk: Mótóft

Tegund: Tóft

Staðhættir og lýsing

Mótóft er um 40m suðaustan við mógrafarsvæðið sem skráð er **nr. 56** og um 10m vestur af árbakkanum. Hún er 2x3m að innanmáli, gróin grasi og mosa í veggjum. Hæð er um 20sm og breidd 20-30sm.

Hof-58

Hlutverk: Gata

Tegund: Slóð

Staðhættir og lýsing

Undir brekkunum til norðurs frá bænum, að Stekkjarhóli eru götur, alls um 260m að lengd. Líklegt er að þarna liggi stekkjargatan og hugsanlega ná þær eitthvað norður fyrir hólinn.

Hof-59

Sérheiti: Hofsgötur

Hlutverk: Leið

Tegund: Heimild

Staðhættir

Í sýslu- og sóknalýsingum frá 1840 segir: „Frá læk þeim, sem rennur úr margnefndu Brandaskarði, byrjar Hofssókn, sem fyrr segir, fyrsti bærinn í skarðinu; því næst Harastaðir, 20 hndr., og Harastaðakot, 20 hndr. Þessir bæir framan við lækinn. Þá er holtamela- og flóaland út eftir ströndinni. Þar er alfaravegur, nefndur Hofsgötur“ (SS, 168).

Lýsing

Ekki fundust götur þessar í Hofslandi en verða skráðar með á þeim jörðum þar sem þær hugsanlega sjást ennþá.

Hof-60

Sérheiti: Hofskot

Hlutverk: Bústaður

Tegund: Heimild

Staðhættir: Í Föðurtúni segir orðrétt: „Á Hofi var Ólafskirkja. Hofskot var heimahjáleiga á 17. öld.“ (Í Föðurtúni, 32). Í jarðabók Árna og Páls segir um Hofskot: „Hofskot, eyðihjáleiga bygð (að vísu) innan garða fyrir fimtíu árum, og varaði bygðin inn til næstu níu ára, síðan í auðn legið.“ (JÁM, 464).

Lýsing

Óvíst er hvar kotið stóð og engar leifar fundust af því en samkvæmt lýsingu þeirra Árna og Páls hefur býlið verið innan túngarðs og því líklegt að það sé með öllu horfið.

Hof-61

Sérheiti: Hofssel

Hlutverk: Sel/Bústaður

Tegund: Heimild

Staðhættir

Í örnefnaskrá segir: „Í Hofsseli var byggð undir síðustu aldamót.“ (ÖSHS: bls. 1). Hofssels er getið í sóknarlýsingu frá 1840 þar sem segir: „Austur undan Geldingaskarði stendur bærinn Hofssel, nýreistur, og á hann land að á þeirri, sem rennur framan fyrirtéðan eyðidal, nefnd Fjallabaksá, er fellur út í hið mikla Langavatn“ (SS, 168). Í Árbók Ferðafélags Íslands frá 2007 segir um Hofssel: „Hofssel var að fjallabaki austan við Geldingaskarð. Árið 1854 byggða Jón Jónsson, síðar bóndi í Háagerði, upp gamalt sel á þessum slóðum. Reisti hann lítinn, snotran bæ, baðstofu, eldhús, búr og fjárhús fyrir 100 fjár og bjó þar nokkur ár. Selið stóð við Fjallabaksá, þar sem er ágæt veiði, og er þaðan skammt í vatnaskil við Hafnrá sem felur til suðurs og vesturs eftir Hrafndal.“ (FÍ, 190).

Lýsing

Selið var ekki skráð á vettvangi 2008 en verður skráð síðar.

Hof-62

Hlutverk: Landamerkjagarður

Tegund: Heimild

Staðhættir

Árið 1532 var landamerkjum Hofs þannig lýst:

„að sunnanverðu ræður úr Tvísteinum og þaðan upp á fjallið fyrir utan Hraunagjótur, af fjallinu að austan í læk þann sem rennur í Fossdeildará, en hún ræður merkjum í Langavatn. Þá segist almenningur fyrir austan ána til annarra landa sem skjól segja. Þá að utan ræður garður frá sjó undir varða eður vörðu hvort sem mönnum sýnist réttara. Í brekkunni úr vörðu og í ásenda fyrir austan flóann.“ (DI IX, 314).

Lýsing

Garður fannst ekki við skráningu 2008.

Hof-63**Hlutverk:** Varða**Tegund:** Heimild**Staðhættir**

Árið 1532 var landamerkjum Hofs þannig lýst:

„að sunnanverðu ræður úr Tvísteinum og þaðan upp á fjallið fyrir utan Hraunagjótur, af fjallinu að austan í læk þann sem rennur í Fossdeildará, en hún ræður merkjum í Langavatn. Þá segist almenningur fyrir austan ána til annarra landa sem skjól segja. Þá að utan ræður garður frá sjó undir varða eður vörðu hvort sem mönnum sýnist réttara. Í brekkunni úr vörðu og í ásenda fyrir austan flóann. (DI IX, 314).

Lýsing

Varða fannst ekki við skráningu 2008.

Hof-64**Hlutverk:** Landamerkjagarður**Tegund:** Heimild**Staðhættir**

Árið 1532 var landamerkjum Hofs þannig lýst:

„Svo úr garðinum réttisinnis að sjó fyrir utan Lotulág? Þaðan inn með sjó í Markvík undir fornmannanna klöpp.“ (DI IX, 314).

Lýsing

Garður fannst ekki við skráningu 2008.

Hof-65**Hlutverk:** Landamerkjagarður**Tegund:** Heimild**Staðhættir**

Árið 1532 var landamerkjum Hofs þannig lýst:

„Svo ræður garðurinn ... almenningur kallaður frá miðju Skjaldbreiðarvatni og að Laxárdrögum.“. (DI IX, 314).

Lýsing

Garður fannst ekki við skráningu 2008.

Steinnýjarstaðir- söguágríp



Mynd 5. Bærinn og útihús á Steinnýjarstöðum. Horft er til suðausturs.

Steinnýjarstaða er fyrst getið árið 1449 og voru þá undir Brekkum í Hofskirkjusókn á Skagaströnd metin á tíu hundruð að dýrleika, fyrir lausafé.¹⁹ Þá keypti séra Þorsteinn Jónsson hálfu Steinnýjarstaði af Hjalta Þorsteinssyni. Greiddi prestur jörðina með 5 málnytukúgildum, hundraðshest og tvö hundruð í stóðhrossum, tólf fjórðunga smjörs og 4 gamla geldinga. Á seinni öldum varð jörðin eign Hofskirkju.²⁰

Í Jarðabók frá 1708 er jörðin skráð Steinastaðir eða Stenjastaðir.²¹ Landskuldin til Hofskirkju greiddist í landaurum en kúgildin í smjöri. Til eldiviðar notuðu bændur lyng og tað, en góð berjatínsla var talin helst hlunninda. Tún og engjar urðu ýmist fyrir ágangi búfjár nágrannanna eða spilltust af vatnságangi. „Vatnsból er slæmt og þrýtur bæði sumar og vetur, og verður jafnaðarlega að þíða fyrir búfé“.²² Í jarðamati frá 1848 er jörðin nefnd Steinarsstaðir og metin á 19 hundruð, en hafði áður verið metin á 16 hundruð.²³

¹⁹ *DI V*, 1330-1476. Bls. 31.

²⁰ J. Johnsen, 1847. Bls. 253.

²¹ *Jarðabók VIII*, 1926. Bls. 400.

²² *Jarðabók VIII*, 1926. Bls. 400.

²³ *Ný jarðabók*, 1861. Bls. 90.

Jörðin þótti ágæt beitarjörð sumar og vetur.²⁴ Hún er 834 hektarar að stærð, 65% af henni er ógróið, hálfgróið eða rýrt land, 2,7% er ræktað land og grasgefið tæp 20%. Nær 13% lands er undir vatni og snjó.²⁵

Þegar manntal var tekið 1703 bjuggu á Steinnýjarstöðum Brandur Bjarnason ásamt eiginkonu sinni Þóru Jónsdóttur og vinnustúlku. Árið 1835 var tvíbýli á Steinnýjarstöðum og einnig 1870. Þá var jörðinni skipt í tvö býli, Syðri- og Ytri-Steinnýjarstaði sem lagðir voru niður 1898.²⁶

Fornar leiðir

Í bókinni *Skaginn og Skagaheiði* er getið um forna leið sem nefnd er Ketu-Mallandsvegur og segir að líklega hafi „þetta verið ein fjölfarnasta leiðin yfir Skagaheiði“. Liggur leiðin í gegnum Steinnýjarstaðaland og þar er nú bílvegur upp að Langavatni.²⁷

Náttúrufar og jarðabætur

Í jarðamati frá 1916 er túnið talið 17 dagsláttur, í allgóðri rækt og miklu leyti slétt. Af því fást um 200hb á ári og „má auka túnið út að mun.“ Engjar eru á dreif um bithaga, sumar nokkuð langt í burtu og engjavegur seinfarinn. Þær eru sagðar votlendar en greiðfærar en ekki véltækar. Gefa af sér um 300 hesta af heyi árlega.

„Beitiland víðlent og gott til sumarbeitar fyrir allan búpening. Snjóþungt nokkuð og svellasamt, en kjarngóð beit fyrir sauðfé meðan til hennar nær.“ Hæfileg áhöfn er um 4 kýr, 160 sauðfjár og 10 hross. Vatnsból er sagt gott, mótak sæmilegt en torfrista slæm. Jörðin er metin á 3500 kr.²⁸

²⁴ Jón Torfason, 2007. Bls. 191.

²⁵ <http://www.nytjaland.is/>

²⁶ P. V. G. Kolka, 1950. Bls. 33.

²⁷ Sigurjón Björnsson, 2005. Bls. 164.

²⁸ Gjörðabók fasteignamatsnefndar í Austur-Húnavatnssýslu, 1916, skjal nr. 284, Steinnýjarstaðir. Óprentað handrit á Héraðsskjalasafni Austur-Húnavetninga.

Fornleifaskráning



Mynd 6. Gamli bæjarhóllinn fyrir miðri mynd en Álfhóll í baksýn. Horft er til suðvesturs.

Steinnýjarstaðir-1

Hlutverk: Híbyli

Tegund: Bæjarhóll

Staðhættir

Á túnakorti frá fyrri hluta 20. aldar er bærinn og áfast fjós fyrir miðju í heimatúni.

Lýsing

Búið er að rífa gamla bæinn en enn sjást leifar bæjarhólsins sem er um 25x25m að utanmáli. Syðst á bæjarhólnum er 10sm djúp dæld 3,5x4m að ummáli annars eru engin ummerki bygginga á hólnum.

Aðrar upplýsingar

Í úttekt frá árinu 1886 eru hús þessi: Baðstofa, búr, eldhús, göng frá baðstofu, anddyri og fjós yfir 2 kýr og vetrung (Úttektarbók Vindhælishrepps, 1886). Árið 1916 eru hús sögð eftirfarandi: „Bæjarhús úr torfi og timbri, nokkuð gömul, en all stæðileg. Peningshúsin rúma: 6 nautgr., 170 sauðfjár og 22 hross. Þessi hús úr torfi og timbri, og heldur góð hús. Af peningshúsum á leiguliði: fjárhús yfir 80fjár og hesthús yfir 10 hross“ (Jarðamat 1916, 284).

Steinnýjarstaðir-2

Hlutverk: Heimreið

Tegund: Heimild

Staðhættir

Á túnakorti frá fyrri hluta 20. aldar má sjá heimreiðina sem liggur til norðausturs frá bænum.

Lýsing

Ekki kannaðist heimildamaður, Steinar Kristjánsson bóndi á Steinnýjarstöðum, við heimreiðina á þessum stað og var punktur tekinn af loftmynd þegar búíð var að leggja túnakort frá fyrri hluta 20. aldar yfir það. Gera má ráð fyrir skekkju upp að 20m.

Steinnýjarstaðir-3

Hlutverk: Fjánhús

Tegund: Dæld

Staðhættir

Á túnakorti frá fyrri hluta 20. aldar er útihús við austurjaðar túnsins rétt rúmlega 50m austur af gamla bænum.

Lýsing

Búíð er að rífa húsin en útlínur þess sjást enn í túni tæplega 60m norður af íbúðarhúsinu.

Aðrar upplýsingar

Árið 1916 segir eftirfarandi: „Peningshúsin rúma: 6 nautgr., 170 sauðfjár og 22 hross. Þessi hús úr torfi og timbri, og heldur góð hús. Af peningshúsum á leiguliði: fjánhús yfir 80fjár og hesthús yfir 10 hross“ (Jarðamat 1916, 284).

Steinnýjarstaðir-4

Hlutverk: Hesthús

Tegund: Dældir

Staðhættir

Á túnakorti frá fyrri hluta 20. aldar er hesthús norðarlega fyrir miðju heimatúni, um 45m nna af gamla bænum.

Lýsing

Búíð er að rífa húsin en leifar tóftarinnar sjást enn í túni sem lágur hóll 27x12m að ummáli og eru tvær dældir í hann um 5-10sm djúpar. Hóllinn snýr nálega norður/suður.

Aðrar upplýsingar

Í Jarðamati 1916 segir eftirfarandi: „Peningshúsin rúma: 6 nautgr., 170 sauðfjár og 22 hross. Þessi hús úr torfi og timbri, og heldur góð hús. Af peningshúsum á leiguliði: fjánhús yfir 80fjár og hesthús yfir 10 hross“ (Jarðamat 1916, 284).

Steinnýjarstaðir-5

Hlutverk: Geymsluskúr

Tegund: Heimild

Staðhættir

Á túnakorti frá fyrri hluta 20. aldar má sjá geymsluskúr norðarlega á heimatúni, um 100m norður af gamla bænum.

Lýsing

Búíð er að rífa skúrinn og þekkti heimildamaður ekki til hans. Punktur var tekinn af loftmynd þegar túnakort frá fyrri hluta 20. aldar hafði verið lagt yfir hana. Gera má ráð fyrir allt að 20m skekkju.

Steinnýjarstaðir-6

Hlutverk: Fjánhús

Tegund: Heimild

Staðhættir

Á túnakorti frá fyrri hluta 20. aldar má sjá fjárhúsið nyrst í heimatúni um 120m norður af gamla bænum

Lýsing

Lágur hóll með tveimur dældum er í túninu rúmlega 180m norður af íbúðarhúsinu. Hóllinn er um 20x13m að utanmáli og liggur na/sv. Dældirnar eru um 10sm djúpar og er nyrðri tóftin um 8x4m að innanmáli en syðri dældin 7,5x3,5m að innanmáli.

Aðrar upplýsingar

Í Jarðamati 1916 segir eftirfarandi: „Peningshúsin rúma: 6 nautgr., 170 sauðfjár og 22 hross. Þessi hús úr torfi og timbri, og heldur góð hús. Af peningshúsum á leiguliði: fjárhús yfir 80fjár og hesthús yfir 10 hross“ (Jarðamat 1916, 284).

Steinnýjarstaðir-7

Hlutverk: Fjárhús

Tegund: Heimild

Staðhættir

Á túnakorti frá fyrri hluta 20. aldar er fjárhús norðaustarlega í túni um 115m norðaustur af gamla bænum.

Lýsing

Upp við túngirðinguna um 75m norður af vesturenda fjóssins er lágur hóll, leifar fjárhúss sem þar stóð.

Aðrar upplýsingar

Árið 1916 segir eftirfarandi: „Peningshúsin rúma: 6 nautgr., 170 sauðfjár og 22 hross. Þessi hús úr torfi og timbri, og heldur góð hús. Af peningshúsum á leiguliði: fjárhús yfir 80fjár og hesthús yfir 10 hross“ (Jarðamat 1916, 284).

Steinnýjarstaðir-8

Hlutverk: Fjárhús

Tegund: Heimild

Staðhættir

Samkvæmt heimildamanni var fjárhús þar sem fjárhúsin standa í dag, tæplega 300m norður af íbúðarhúsinu.

Lýsing

Húsin sjást ekki lengur á yfirborði.

Aðrar upplýsingar

Árið 1916 segir eftirfarandi: „Peningshúsin rúma: 6 nautgr., 170 sauðfjár og 22 hross. Þessi hús úr torfi og timbri, og heldur góð hús. Af peningshúsum á leiguliði: fjárhús yfir 80fjár og hesthús yfir 10 hross“ (Jarðamat 1916, 284).

Steinnýjarstaðir-9

Hlutverk: Matjurtagarður

Tegund: Heimild

Staðhættir

Samkvæmt túnakorti frá fyrri hluta 20. aldar var matjurtagarður um 100m suður af gamla bænum.

Lýsing

Ekki þekkti heimildamaður til garðsins en punktur var tekinn af loftmynd sem túnakort hafði verið lagt yfir. Samkvæmt því hefur garðurinn verið tæplega 70m vestur af íbúðarhúsinu nú í

sléttu túni og sjást engin merki hans. Garðurinn hefur verið á þeim slóðum þar sem heimildamaður taldi Smiðjubala vera. Skekkja á punktinum gæti verið allt að 20m.

Steinnýjarstaðir-10

Sérheiti: Smiðjubali

Hlutverk: Smiðja

Tegund: Heimild

Staðhættir

Í örnefnaskrá segir: „Syðst í túninu hét Leynir, sem lá upp og ofan með Steinnýjarstaðaá. Þar fyrir vestan Eyri. Norður af Leynir var Smiðjubali.“ (ÖS: bls. 1).

Lýsing

Nákvæm staðsetning Smiðjubala er ekki þekkt en hringur var tekinn var tekinn utan um tvo lága hóla sem liggja norður af bæjarlæknum. Telur heimildamaður að Smiðjubali sé á öðrum hvorum þeirra en ekki vissi hann til þess að þar hafi staðið mannvirki.

Steinnýjarstaðir-11

Hlutverk: Stekkur

Tegund: Tóft

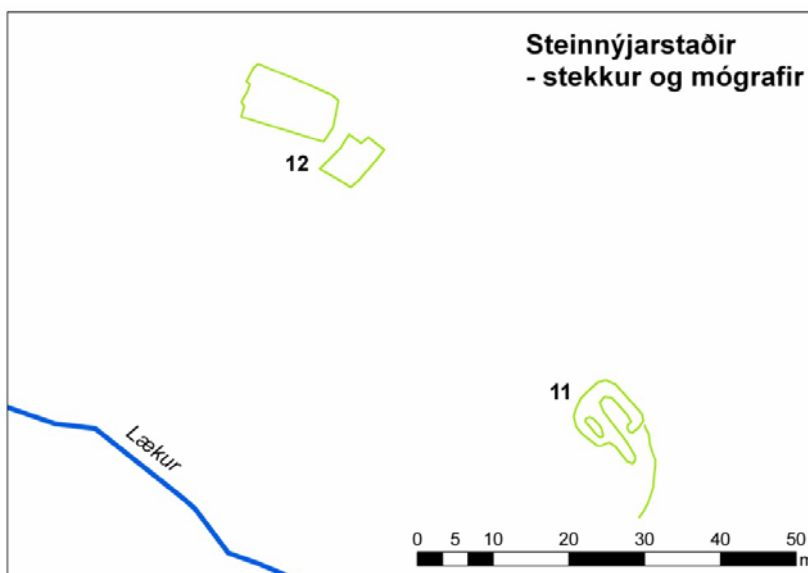
Staðhættir

Í grónu gili um 400m nna af bænum er tóft, líklega af stekk. Tóftin er í gílinu norðanverðu og rennu lækur eftir því sunnan tóftarinnar.

Lýsing

Tóftin er tvískipt og liggur norðvestur/suðaustur. Réttin er til norðausturs og er 2x5m að innanmáli, hæð veggja um 45sm

nema til norðvesturs þar sem þeir eru um 30sm. Hlið hefur snúið mót suðaustri. Króin er suðvestan við og liggur um 40sm hærra, hún er 1,2x2,5m að innanmáli og er hæð veggja um 20sm. Hugsanlega eru dyr til suðurs á krónni. Breidd veggja í tóft er um 80sm. Veggir eru nokkuð rofnir efst en alveg grónir og sér ekki í grjóti. Til suðurs frá nyrðri réttarveggnum er kantur upp í brekkuna sem virðist vera skorinn til þess að auðvelda innrekstur í tóftina.



Steinnýjarstaðir-12

Hlutverk: Mógröf

Tegund: Niðurgroftur

Staðhættir

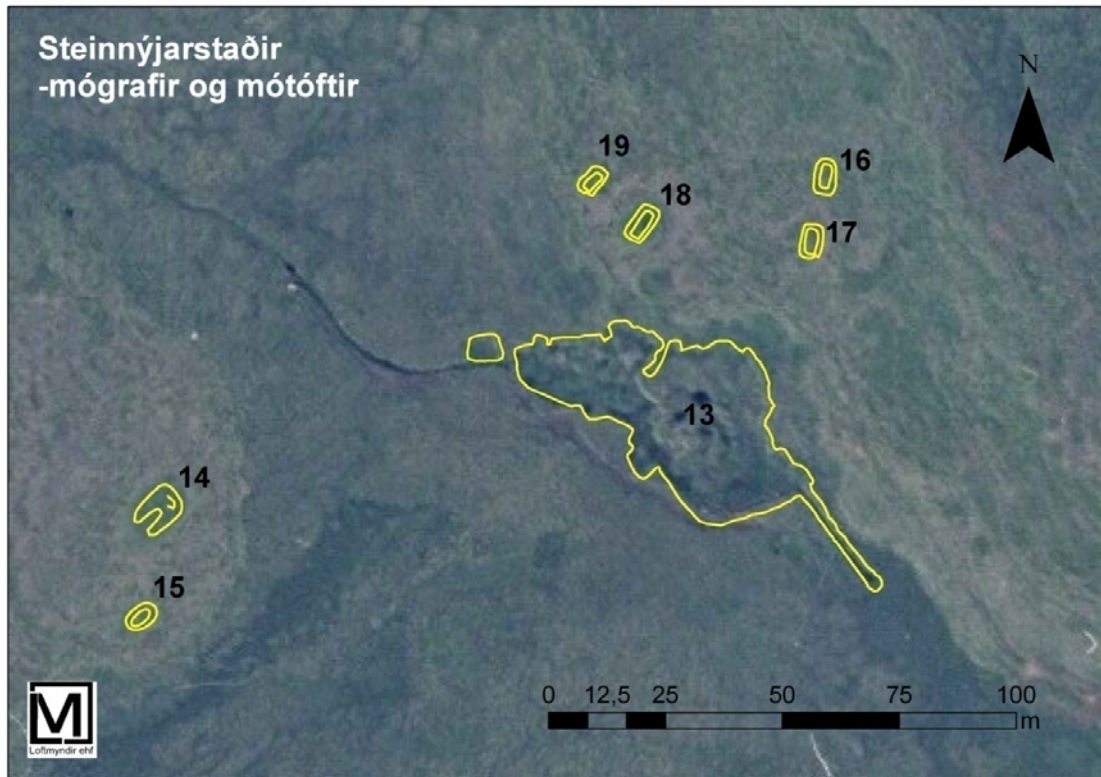
Í grónu gili um 400m nna af bænum er tóft, líklega af stekk og norðvestan hans eru tvær mógrafir hlið við hlið.

Lýsing

Mógrafirnar eru um 40 norðvestur af stekkjartóftinni, samtals um 20x12m að ummáli og mest um 50sm djúpar.

Aðrar upplýsingar

Í Jarðabók Á. M. og P. V. segir að torfrista og stunga hafi verið lítt nýtandi. (JÁM: bls. 460).



Steinnýjarstaðir-13

Hlutverk: Mógröf

Tegund: Niðurgröftur

Staðhættir

Upp undir brekkufætinum neðan (um 340m sunnan) við gil það sem ræður merkjum Steinnýjarstaða og Fjalls eru nokkuð umfangsmiklar mógrafir.

Lýsing

Mógrafarsvæðið er alls um 100x35m að ummáli, þó óreglulegt að lögun. Þær eru um 1-2m að dýpt.

Aðrar upplýsingar

Í Jarðabók Á. M. og P. V. segir að torfrista og stunga hafi verið lítt nýtandi. (JÁM: bls. 460).

Steinnýjarstaðir-14

Hlutverk: Mó- eða heytóft?

Tegund: Tóft

Staðhættir

Um 1,3km norðaustur af bænum eru mógrafir og tæpa 100m vestan þeirra eru tvær tóftir.

Lýsing

Nyrðri tóftin er tvískipt og fremur illa farin, hún liggur norðaustur/suðvestur. Tóftin stendur efst á gróinni melbungu en umhverfis er blautur flói. Hæð veggja er um 10-40sm og breidd sem víðast er óljós um 0,7-1,3m. Nokkuð grjót er í tóftinni, einkum að norðaustan. Hún er opin til suðvesturs. Hugsanlega leifar af mótóft.

Steinnýjarstaðir-15

Hlutverk: Mó- eða heytóft

Tegund: Tóft

Staðhættir

Um 1,3km norðaustur af bænum eru mógrafir og tæpa 100m vestan þeirra eru tvær tóftir.

Lýsing

Syðri tóftin sem er um 15m suður af tóft **nr. 14** stendur nokkuð lægra í landinu og er nær flóanum. Ekkert grjót er sýnilegt í veggjum. Hæð um 30-40sm og breidd 60sm. Veggir eru mikið rofnir til norðausturs og suðvesturs.

Steinnýjarstaðir-16

Hlutverk: Mótóft

Tegund: Tóft

Staðhættir

Um 1,3km norðaustur af bænum eru mógrafir og í brekkunni ofan eða norðan þeirra eru fjórar mótóftir.

Lýsing

Efst þeirra, eða lengst til norðausturs er mótóft sem liggur norður/suður. Hæð veggja er um 20-30sm og breidd um 90sm. Engar greinilegar dyr eru á tóftinni. Hún er 2,5x4m að innanmáli. Hún er gróin ljónslappa og grasi. Töluvert rof er í gróðri umhverfis tóftina.

Steinnýjarstaðir-17

Hlutverk: Mótóft

Tegund: Tóft

Staðhættir

Um 1,3km norðaustur af bænum eru mógrafir og í brekkunni ofan eða norðan þeirra eru fjórar mótóftir.

Lýsing

Efst þeirra, eða lengst til norðausturs er mótóft sem liggur norður/suður og um 8m suður af henni er önnur svipuð tóft. Hæð veggja er 20-30sm og breidd 60-90sm og sér í grjót í veggjum á stöku stað. Hún er 3x4m að innanmáli og liggur norður/suður. Hún er gróin og fellur vel inn í umhverfi sitt.

Steinnýjarstaðir-18

Hlutverk: Mótóft

Tegund: Tóft

Staðhættir

Um 1,3km norðaustur af bænum eru mógrafir og í brekkunni ofan eða norðan þeirra eru fjórar mótóftir.

Lýsing

Um 25m vestan við tóft nr. 17 er allstór tóft sem snýr norðaustur/suðvestur. Hún er að innanmáli 6x3,2m og eru dyr til suðvesturs. Tóftin stendur á töluverðri upphækkun og eru veggir um 1m háir að utan en um 30-40sm að innan, breidd veggja er um 60-70sm. Töluvert grjót er í veggjum en tóftin er að öðru leyti öll grasi gróin en umhverfi hennar er nokkuð rofið.

Steinnýjarstaðir-19

Hlutverk: Mó- eða heytóft

Tegund: Tóft

Staðhættir

Um 1,3km norðaustur af bænum eru mógrafir og í brekkunni ofan eða norðan þeirra eru fjórar mótóftir.

Lýsing

Um 10m norðvestan við tóft nr. 18 er önnur smærri tóft. Hún stendur á smá upphækkun gróinni en rofið er umhverfis. Hún snýr norðaustur/suðvestur og er að innanmáli 3,5x2m. Hæð veggja er um 40sm og breidd um 60sm. Dyr hugsanlega til suðurs.

Steinnýjarstaðir-20

Hlutverk: Mógröf

Tegund: Niðurgröftur

Staðhættir

Þurr ógróin holt eru norður og austur af bænum. Á milli þeirra er flói og í honum tæplega 800m norðaustur af bænum er mógröf.

Lýsing

Mógröfin er að utanmáli 22x11m.

Aðrar upplýsingar

Í Jarðabók Á. M. og P. V. segir að torfrista og stunga hafi verið lítt nýtandi. (JÁM: bls. 460).



Mynd 7. Flóavarða, horft er til suðvesturs.

Steinnýjarstaðir-21

Sérheiti: Flóavarða

Hlutverk: Varða

Tegund: Hleðsla

Staðhættir

Í örnefnaskrá segir: „Norður af heimatúninu að vestan hét Árnamelur, en norður af austurhluta þess Fiskamelur. Þar norður af heitir Syðstalág. [...] Fyrir sunnan austurenda Syðstulágar heitir Brún, sem nær suður undir Stekkjarhvammi við Steinnýjarstaðaá. Frá austurenda á honum liggur Efri-Brún til norðurs að Steinnýjarstaðamelum. Sunnan

við austurhorn melanna er Flóavörðudrag. Þar fyrir sunnan Flóavörðuholt. Á því er Flóavarða, en á Efri-Brún Mosavarða.“ (ÖS: bls. 1-2). Hleðsla er á holti rúmlega 570m norðaustur af íbúðarhúsinu á Steinnýjarstöðum.

Lýsing

Ummál vörðunnar er um 110x110sm og er hún mest um 30sm há. Hleðslan er hrúin og er gróinn blettur í kringum hana.

Steinnýjarstaðir-22

Sérheiti: Mosavarða

Hlutverk: Varða

Tegund: Hleðsla

Staðhættir

Í örnefnaskrá segir: „Norður af heimatúninu að vestan hét Árnamelur, en norður af austurhluta þess Fiskamelur. Þar norður af heitir Syðstalág. [...] Fyrir sunnan austurenda Syðstulágar heitir Brún, [...]. Frá austurenda á honum liggur Efri-Brún til norðurs að Steinnýjarstaðamelum. Sunnan við austurhorn melanna er



Mynd 8. Mosavarða, horft er til vesturs.

Flóavörðudrag. Þar fyrir sunnan Flóavörðuholt. Á því er Flóavarða, en á Efri-Brún Mosavarða.“ (ÖS: bls. 1-2). Hrunin varða er á holti tæplega 670m austur af íbúðarhúsinu á Steinnýjarstöðum.

Lýsing

Varðan er hrunin, um 90x90sm að ummáli og mest um 40sm á hæð.

Steinnýjarstaðir-23

Hlutverk: Mógröf

Tegund: Niðurgröftur

Staðhættir

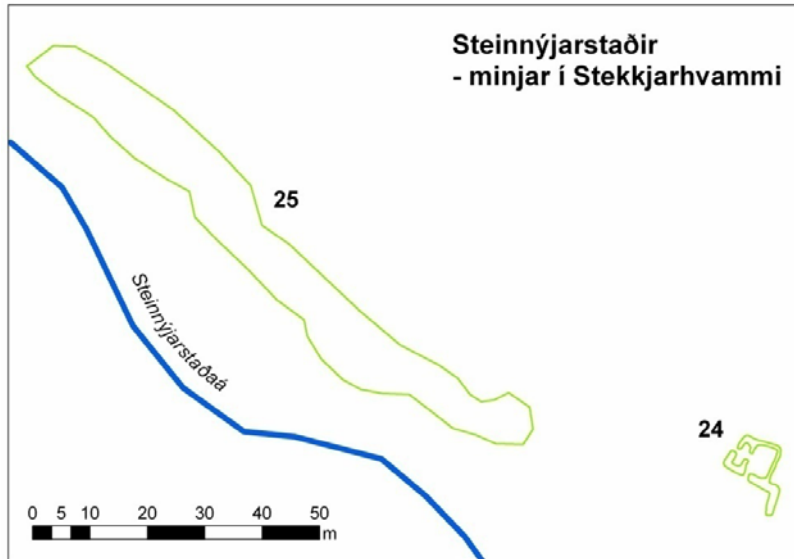
Syðst í landi Steinnýjarstaða norður af syðsta túninu, tæplega 760m suðaustur af bænum eru mógrafir.

Lýsing

Grafirnar eru 66x22m að utanmáli og eru um 30-50sm djúpar við brúnirnar en dýpri pyttir eru í þeim, allt að 1,5m djúpir. Skurður er sunnan við mógrafirnar.

Aðrar upplýsingar

Í Jarðabók Á. M. og P. V. segir að torfrista og stunga hafi verið lítt nýtandi. (JÁM: bls. 460).



Steinnýjarstaðir-24

Sérheiti:

Stekkjjarhvammur

Hlutverk: Stekkur

Tegund: Tóft

Staðhættir

Í örnefnaskrá segir: „Norður af heimatúninu að vestan hét Árnamelur, en norður af austurhluta þess Fiskamelur. Þar norður af heitir Syðstalág. [...] Fyrir sunnan austurenda Syðstulágar heitir Brún, sem nær suður

undir Stekkjarhvamm við Steinnýjarstaðaá.“ (ÖS: bls. 1-2). Tóftin liggur í grónum hvammi á norðurbakka Steinnýjarstaðaár tæplega 280m suðaustur af íbúðarhúsinu á Steinnýjarstöðum.

Lýsing

Tóftin er um 20m frá árbakkanum, hún er tvískipt, kró til vesturs en rétt til austurs. Hún liggur suður undir grasi gróinni brekku sem að hluta til gegnir hlutverki norðurveggjar, veggir eru nokkuð rofnir. Innangengt er á milli króar og réttar. Króin er 1,2x4m að innanmáli og hefur hlið verið til vesturs um 35sm breitt. Hæð veggja er um 40sm og breidd um 70sm. Réttin er 4x5m að innanmáli, hæð veggja 35-45sm og breidd mest um 70sm. Garður liggur til suðurs frá suðausturenda tóftar og hefur að líkindum verið til að auðvelda innrekstur. Hann er 4,5m á lengd, hæð 40sm og breidd 80sm. Hann er eins og tóftin öll algróinn grasi.

Steinnýjarstaðir-25

Hlutverk: Mógröf/Torfrista

Tegund: Niðurgröftur

Staðhættir

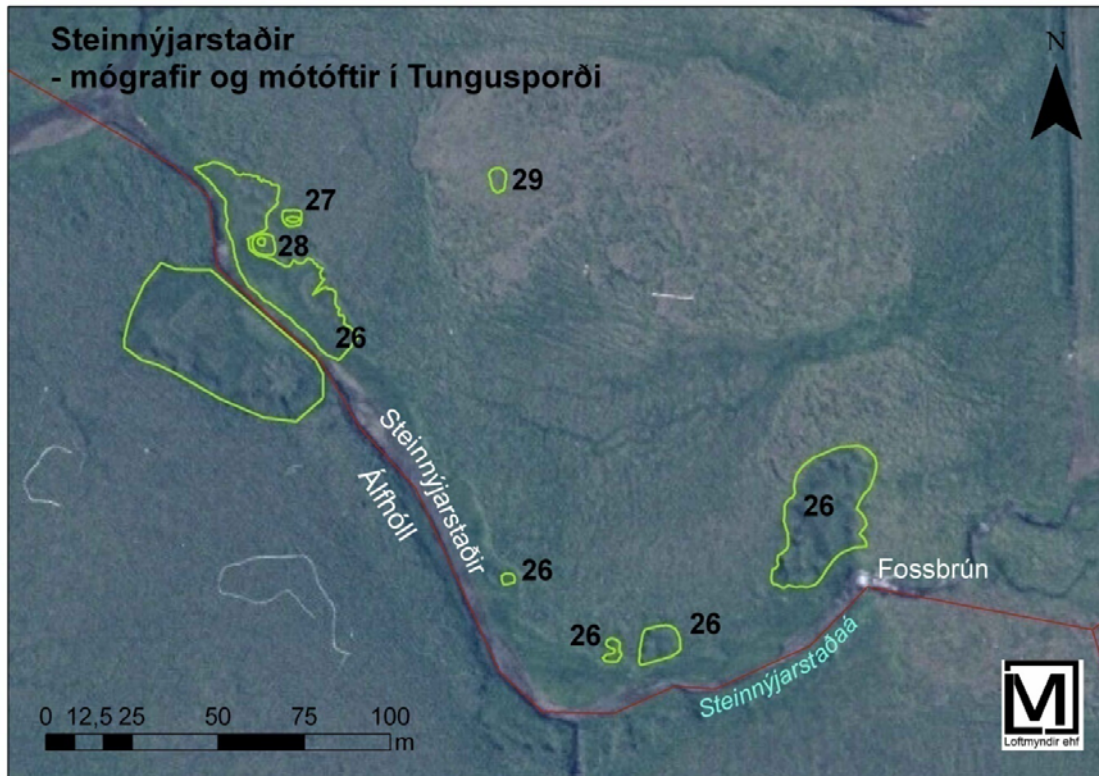
Á norðurbakka Steinnýjarstaðaár á milli brúarinnar og stekkjartóftarinnar (sjá **nr. 24**) er nokkuð umfangsmikill niðurgröftur líklega mógrafir eða torfrista.

Lýsing

Svæðið er aflangt tæplega 110m langt og um 11m breitt og mest um 40sm djúpt.

Aðrar upplýsingar

Í Jarðabók Á. M. og P. V. segir að torfrista og stunga hafi verið lítt nýtandi. (JÁM: bls. 460).



Steinnýjarstaðir-26

Hlutverk: Mógröf

Tegund: Niðurgröftur

Staðhættir

Vestast í landi Steinnýjarstaða meðfram Steinnýjarstaðaá eru töluverðar mógrafir, bæði í landi Steinnýjarstaða og Álfhóls. Svæðið verður skráð hér í heild sinni.

Lýsing

Við Fossbrún á Steinnýjarstaðaá er mógrafarsvæði um 44m langt og 24m breitt. Mesta dýpt er um 130sm. Rúmlega 30m suðvestar eru tvær samliggjandi mógrafir í allt um 20x9m að ummáli. Rúmlega 30m suðvestar eru tvær samliggjandi mógrafir og norðvestan þeirra er lítil mógröf 3x4m að ummáli. Við ármót Steinnýjarstaða og Norðurár eru umfangsmiklar mógrafir tæplega 70m langar og 13m breiðar. Tvær mofirtir eru austan þeirra.

Aðrar upplýsingar

Þess má geta að mógrafarsvæðin liggja beggja vegna Steinnýjarstaðaár og er hluti þeirra því í landi Álfhóls. Einnig eru tvær mofirtir Álfhólsmegin og verða þær skráðar með Álfhóli. Í Jarðabók Á. M. og P. V. segir að torfrista og stunga hafi verið lítt nýtandi. (JÁM: bls. 460).

Steinnýjarstaðir-27

Hlutverk: Mópurkkun/geymsla

Tegund: Tóft

Staðhættir

Við ármót Steinnýjarstaða og Norðurár eru umfangsmiklar mógrafir tæplega 70m langar og 13m breiðar. Tvær mofirtir eru austan grafanna og sú eystri um 4x5m að utanmáli, veggir um 30sm og breidd 40sm. Umhverfi tóftar er þýft og þýft er inni tóftinni sem er algróin.

Steinnýjarstaðir-28

Hlutverk: Móþurrkun/geymsla

Tegund: Tóft

Staðhættir

Við ármót Steinnýjarstaða og Norðurár eru umfangsmiklar mógrafir tæplega 70m langar og 13m breiðar. Tvær mótóftir eru austan grafanna og sú vestari er um 6x6m að utanmáli. Gróin, veggir um 30sm háir og 40sm breiðir.

Steinnýjarstaðir-29

Hlutverk: Móþurrkun?

Tegund: Gróinn blettur

Staðhættir

Á þurru holti rúmlega 100m austur af ármótum Steinnýjarstaðaár og Norðurár er grænn blettur, 6,5x4,5m að ummáli sem sker sig nokkuð úr umhverfi. Hugsanlegt er að þar hafi verið mótóft eða mór lagður til þurrkunar.

Steinnýjarstaðir-30

Sérheiti: Hrísholt

Hlutverk: Hrístaka

Tegund: Heimild

Staðhættir

Í örnefnaskrá segir: „Fyrir vestan túnið hét Flói. [...] Norðarlega í flóanum hét Kíll. Norður af miðjum flóanum var holt, sem hét Hrísholt.“ (ÖS: bls. 1)

Lýsing

Hrísholt er nokkuð umfangsmikið holt 230x170m að ummáli. Það er u.þ.b. að helmingi gróið og helmingi ógróið.

Steinnýjarstaðir-31

Sérheiti: Litluholt

Hlutverk: Varða?

Tegund: Hleðsla

Staðhættir

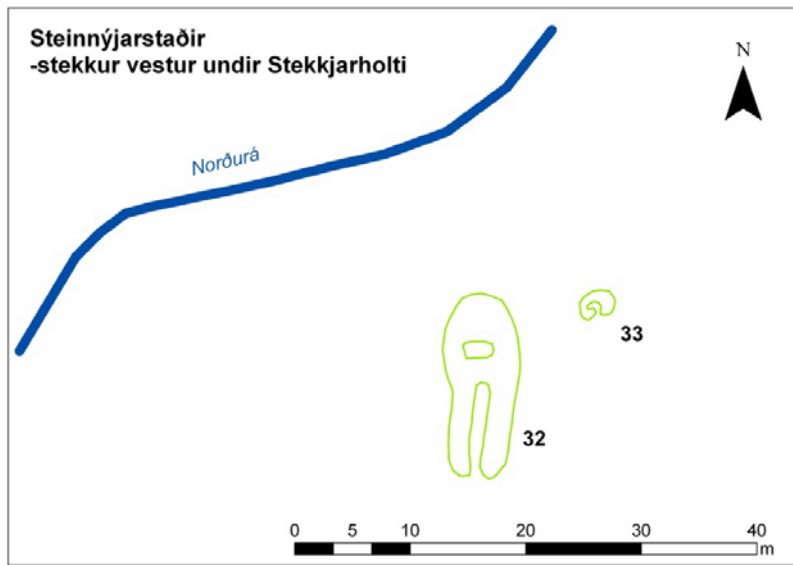
Í örnefnaskrá segir: „Fyrir vestan túnið hét Flói. [...] Norðarlega í flóanum hét Kíll. Norður af miðjum flóanum var holt, sem hét Hrísholt. Þar austur af Litluholt, þar austur af Stekkjarholt.“ (ÖS: bls. 1). Á þurru holti, Litlaholti um 950m norðvestur af íbúðarhúsinu á Steinnýjarstöðum er grjóthleðsla.

Lýsing

Hugsanlega hrunin varða, um 100x110sm að grunnmáli. Hæst er hún um 3 steinaraðir eða um 50sm á hæð.



Mynd 9. Steinhleðsla á Litluholti. Horft er í suðaustur í átt til Steinnýjarstaða.



Steinnýjarstaðir-32

Sérheiti: Stekkjarholt

Hlutverk: Stekkur

Tegund: Tóft

Staðhættir

Í örnefnaskrá segir: „Fyrir vestan túnið hét Flói. [...] Norðarlega í flóanum hét Kíll. Norður af miðjum flóanum var holt, sem hét Hrísholt. Þar austur af Litluholt, þar austur af Stekkjarholt.“ (ÖS: bls. 1). Stekkjartóft er vestur undir Stekkjarholti tæplega

900m norður af bæjarhúsum á Steinnýjarstöðum.

Lýsing

Tóftin er aflöng og liggur norður/suður. Hún er algróin grænu grasi og sker sig vel úr umhverfi. Réttin til suðurs er 7x2,2m að innanmáli. Hæð veggja er 65sm til austur þar sem tóftin liggur upp við holtið en 40sm til vesturs. Tóftin er alveg opin mót suðri. Veggir eru orðnir nokkuð þýfðir. Króin, til norðurs, er mjög þýfð. Hún virðist vera 2x2m að innanmáli en erfitt er að átta sig nákvæmlega á því vegna þess hve þýfð hún er. Veggir eru um 40sm og breidd veggja í tóftinni er 75sm. Einungis sér í grjót á einum stað. Umhverfis tóftina virðist hafa verið tekið efni og líklegt er að þar hafi verið tekið torf það sem notað var í tóftirnar.

Steinnýjarstaðir-33

Sérheiti: Stekkjarholt

Hlutverk: Kofi

Tegund: Tóft

Staðhættir

Í örnefnaskrá segir: „Fyrir vestan túnið hét Flói. [...] Norðarlega í flóanum hét Kíll. Norður af miðjum flóanum var holt, sem hét Hrísholt. Þar austur af Litluholt, þar austur af Stekkjarholt.“ (ÖS: bls. 1). Stekkjartóft er vestur undir Stekkjarholti tæplega 900m norður af bæjarhúsum á Steinnýjarstöðum.

Lýsing

Rúmlega 5m austan við stekkjartóftina er önnur tóft, minni, hugsanlega lítill kofi. Hún er um 2,5x2m að utanmáli, veggjahæð um 35sm og mesta breidd veggja tæpur 1m. Tóftin er gróin.

Óskráðar/Óstaðsettar minjar

Steinnýjarstaðir-34

Sérheiti: Torfmelur

Hlutverk: Torftaka

Tegund: Heimild

Staðhættir

Í örnefnaskrá segir: „Austan melana [Steinnýjarstaðamela] er flói, sem nær frá Landamerkjalæk að Steinnýjarstaðaá. Syðst er Suðurflói. í honum er Torfmelur.“ (ÖS: bls. 2)

Lýsing

Nákvæm staðsetning er ekki þekkt.

Aðrar upplýsingar

Í Jarðabók Á. M. og P. V. segir að torfrista og stunga hafi verið lítt nýtandi. (JÁM: bls. 460).

Steinnýjarstaðir-35

Sérheiti: Ytri- Steinnýjarstaðir/Syðri-Steinnýjarstaðir

Hlutverk: Býli

Tegund: Heimild

Staðhættir

Í Föðurtúni segir: „Á Steinnýjarstöðum voru tvö býli, Syðri- Steinnýjarstaðir og Ytri-Steinnýjarstaðir, sem voru lagðir niður 1898.“ (FT: bls. 33). Ekki er vitað nákvæmlega hvar hinn bærinn stóð en ljóst er að árið 1835 og 1870 var tvíbýli á Steinnýjarstöðum en einbýlt þegar manntal var tekið 1703 (Heimasíða Þjóðskjalasafns). Tvíbýli er á Steinnýjarstöðum í dag.

Steinnýjarstaðir-36

Hlutverk: Leið

Tegund: Heimild

Staðhættir

Í bókinni *Skaginn og Skagaheiði* er getið um forna leið sem nefnd er Ketu-Mallandsvegur og segir að líklega hafi „þetta verið ein fjölfarnasta leiðin yfir Skagaheiði“. Liggur leiðin í gegnum Steinnýjarstaðaland og þar er nú bílvegur upp að Langavatni.²⁹

Lýsing

Götur fundust ekki við vettvangsskráningu og af heimildinni má draga þá ályktun að þær séu komnar undir veg þann sem liggur að Langavatni.

²⁹ Sigurjón Björnsson, 2005. Bls. 164.

Samantekt

Flestar minjanna sem skráðar eru hefðbundnar búsetuminjar og merki um landnytjar og jarðrækt.

Jörð	Fjöldi fornleifa	Horfnar minjar*	Óstaðsettar minjar**	Horfnar/Óstaðsettar minjar
Hof	65	8	6	22%
Steinnýjarstaðir	36	7	2	25%
Samtals	101	15	8	23%

*Horfnar minjar eru þær sem horfnar eru af yfirborði en mismunandi hvort staðsetning þeirra er þekkt eður ei.

**Óstaðsettar minjar geta bæði verið þær sem ekki fundust og þær sem voru ekki skráðar á vettvangi (sjá nánar í hnitatöflu).

Fornleifar í landi Hofa

Alls eru skráðar 65 minjar á Hofi, þar af voru 8 horfnar og 6 óstaðsettar eða óskráðar. Hofssel var ekki skráð að þessu sinni en verður skráð síðar. Innan gamla túnsins eru nokkrar minjar. Búið er að slétta yfir flestar þeirra en ummerki sjást enn í túninu, þar af eru fjárhús (**nr. 8**), útihús (**nr. 7**), hesthús (**nr. 13**) og norðan og norðaustan við íbúðarhúsið eru dældir (**nr. 18**) og leifar garðlags (**nr. 17**). Heillegustu tóftirnar innan túns er hringlaga garðlag (**nr. 6**) kallað Dómhringur og túngarðurinn (**nr. 9**) er vel greinilegur norðan túnsins en ógreinilegri til austurs. Við suðurenda túngarðsins garðlög utan um kartöflugarða (**nr. 10**) en ólíklegt er að þeir séu eldri en 100 ára en fá þó að fylgja með í skýrslunni. Í gili austur af bænum er stekkjartóft (**nr. 22**) og á Hjallanum ofan við bæinn eru leifar tveggja kofa (**nr. 19 og 20**) og þar stendur einnig stæðileg varða (**nr. 23**). Enn norðar, í gildragi er tóft, líklega stekkjjar (**nr. 24**). Norðan við túnin er hóll sem nefndur er Stekkjarhóll og norðan og sunnan hans eru leifar stekkjja og hugsanlega náttþaga (**nr. 25-28**). Norðvestur af Stekkjarhól er Vörðumelur og á honum varða (**nr. 30**) og tvær hleðslur (**nr. 29 og 31**) sem virðast manngerðar og minnir alla vegna önnur þeirra nokkuð á umbúnað heiðinnar grafar. Við Hofsá eru friðlýstar tóftir, nefndar Goðatóftir (**nr. 44-46**). Töluverðar mógrafir og mótóftir (**nr. 47-57**) eru meðfram Hofsá og meðfram sjónum. Einnig eru mógrafir (**nr. 32**) undir brekkunum, við veginn sem liggur að Örlygsstöðum. Umtalsverðar mógrafir eru einnig undir Ásbrekkum og nokkrar mótóftir eru þar í kring (**nr. 33-36 og 38-41**). Í Stekkjarlout við ásendann er stekkjartóft (**nr. 37**). Meðfram Ásbrekkunni og alveg að svonefndri Kringlu, þar sem eru leifar torfhlaðinnar réttar (**nr. 43**), eru greinilegar götur (**nr. 42**) sem liggja meðfram stekknunum og að réttinni.

Minjar í hættu: minjar á Hofi eru ekki í mikilli hættu nema farið verði í framkvæmdir innan túns eða í nálægð við bæinn, þar af er garðlag (**nr. 17**) sem ábúandi minntist á að hugsanlega yrði farið í byggingaframkvæmdir. Torfhlaðinn rétt í Kringlu er í nokkurri hættu vegna ágangs búfjár (**nr. 43**). Mótóftir og mógrafir við sem liggja á sjávarbakknum vestast í Hofa landi (**nr. 47-55**).

Fornleifar í landi Steinnýjarstaða

Í landi Steinnýjarstaða voru alls skráðar 36 minjar, þar af voru 7 horfnar en 1 óstaðsett og 1 óskráð. Gamli bæjarhóllinn (**nr. 1**) er enn vel greinilegur í túni en búið er að rífa bæinn og slétta yfir. Leifar flestra gripahúsanna sjást enn innan gamla túnsins, þar af; fjárhús (**nr. 3, 4 og 5**), tóftirnar eru þó ekki heillegar. Utan túns, suðvestan bæjarins, á norðurbakka Steinnýjarstaðaár eru mógrafir eða niðurgröftur eftir torfristu (**nr. 25**). Austan þeirra í Stekkjarhvammi er stekkjartóft (**nr. 24**). Norður og austur af túnunum, norðanvert í lækjargili

eru mógrafir (**nr. 12**) og stekkjartóft (**nr. 11**). Vestur undir Stekkjarholti eru tvennar tóftir, stekkur og lítil kofatóft (**nr. 32-33**). Tóftirnar eru á árbakka Norðurár. Nokkru sunnar og vestar er Litluholt og á því hleðsla (**nr. 31**). Austast í landi Steinnýjarstaða, á tungunni milli Norðurár og Steinnýjarstaðaár eru umtalsverðar mógrafir og nokkrar mótóftir (**nr. 26-29**). Grafirnar eru beggja megin ár og tilheyir helmingur þeirra því Álfhólslandi. Um km norðaustan bæjar eru mógrafir og mótóftir (**nr. 13-19**). Melar eru austur af bæjunum og á milli þeirra flói og í honum móröf (**nr. 20**) og syðst í flóanum norðan við syðsta tún eru einnig mógrafir (**nr. 23**). Á Flóavörðuholti er Flóavarða (**nr. 21**) og Mosavarða (**nr. 22**) nokkuð sunnar og austar.

***Minjar í hættu:** minjar á Steinnýjarstöðum eru almennt ekki í mikilli hættu nema farið verði í framkvæmdir innan tús eða í nálægð við bæinn.*

Minjar sem eru áhugaverðar til rannsókna.

- Friðlýstar tóftir sem nefnast Goðatóftir (**nr. 44-46**) eru í landi Hofa, um er að ræða staka tóft sem augljóslega virðist byggð á eldri minjum og garðlag sem nær að hluta umhverfis tóftina. Minjarnar eru hlaupnar í þúfur og bendir útlit þeirra til þess að þær séu gamlar auk þess sem örnefnið Goðatóftir gæti einnig bent til þess að þær séu alla vegna að grunni til frá fyrstu tíð byggðar á Íslandi. Hlutverk minjanna er óþekkt en þær standa syðst á svonefndri kirkjubrún sem gæti gefið til kynna að þarna hafi einhvern tímann verið kirkja. Skurður liggur þvert í gegnum tóftina og virðist sem þær hafi á verið grafið en engar niðurstöður liggja fyrir úr þeim uppgreftri. Því gæti frekari rannsókn á minjunum hugsanlega bæði leitt í ljós hlutverk minjanna og jafnframt aldur þeirra.
- „Dómhringur“ er hringlaga garðlag (**nr. 6**) í heimatúni á Hofi. Garðlagið hefur ýmist verið kallað Dómhringur eða Lögrétta en engar heimildir aðrar eru til um hlutverk þess né aldur. Með könnunarskurði eða með borkjarnasýni mætti kanna aldur garðlagsins og hugsanlega hlutverk hans.

Niðurlag

Sveitafélagið Skagabyggð hefur ráðist í það verkefni að skrá fornleifar á öllum jörðum í sveitafélaginu. Í þessari skýrslu er einungis um að ræða skráningu tveggja jarða, en alls voru 7 jarðir skráðar 2008.

Það sem helst er talið hafa áhrif á varðveislu þeirra minja sem skráðar voru eru framkvæmdir eða jarðrækt tengd búskap á jörðunum og landbrot við sjó í Hofslandi.

Á undanförunum áratugum hafa margar minjar horfið við túnrækt og aðrar verklegar framkvæmdir og á það einkum við um þær minjar sem eru í eða við heimatún. Við allar verklegar framkvæmdir skal sýna sérstaka aðgát því að minjar geta leynst neðanjarðar þótt þær sjáist ekki á yfirborði. Allar verklegar framkvæmdir sem kunna að raska fornleifum ber að tilkynna Fornleifavernd ríkisins sem veitir ráðgjöf og sér, ef þurfa þykir um eftirlit með framkvæmdunum. Þar sem fornleifar koma óvænt í ljós við framkvæmdir ber að stöðva þær og tilkynna fundinn til Fornleifarverndar ríkisins.

Heimildaskrá

Ágúst Ó. Georgsson (1990). *Fornleifaskrá: Skrá um friðlýstar fornleifar*. Reykjavík, Þjóðminjasafns Íslands.

Diplomatarium Islandicum. Íslenskt fornbréfasafn III 1262-1415. Hið íslenska bókmenntafélag: Kaupmannahöfn, 1896. **(DI III)**

Diplomatarium Islandicum. Íslenskt fornbréfasafn IV 1262-1449. Hið íslenska bókmenntafélag: Kaupmannahöfn, 1897. **(DI IV)**

Diplomatarium Islandicum. Íslenskt fornbréfasafn IX 1262-1536. Hið íslenska bókmenntafélag: Reykjavík, 1909-1913. **(DI IX)**

Diplomatarium Islandicum. Íslenskt fornbréfasafn V 1130-1476. Hið íslenska bókmenntafélag: Kaupmannahöfn og Reykjavík, 1899-1902. **(DI V)**

Húnaþing II, 1978. Ritnefnd: Sigurður J. Líndal og Stefán Á. Jónsson. Akureyri, Búnaðarsamband Austur- Húnavetninga o.fl.

Íslendinga sögur, I. bindi. Landssaga og landnám, 1946. Guðni Jónsson bjó til prentunar. Reykjavík, Íslendingasagnaútgáfan.

Íslendinga sögur, VI. bindi. Kormáks saga, 1946. Guðni Jónsson bjó til prentunar. Reykjavík, Íslendingasagnaútgáfan.

J. Johnsen, 1847. *Jarðatal á Íslandi, með braudlýsingum, fólkstölu í hreppum og prestaköllum, ágripi úr búnaðartöflum 1833-1845, og skýrslum um sölu þjóðjarða á landinu*. Kaupmannahöfn.

Jarðabók Árna Magnússonar og Páls Vídalíns VIII, 1926. Gefin út af Hinu íslenska fræðafjelagi í Kaupmannahöfn. Kaupmannahöfn. **(JÁM)**

Jón Torfason (2007). *Húnaþing eystra frá jöklum til ystu stranda. Árbók Ferðafélags Íslands*. Reykjavík. **(FÍ)**

Kirkjur Íslands, 8bindi. Friðaðar kirkjur í Húnavatnsprófastsdæmi II, 2006. Ritstjórn: Jón Torfason og Þorsteinn Gunnarsson. Reykjavík, Þjóðminjasafn Íslands.

Ný jarðabók fyrir Ísland, samin eptir tilskipun 27. maímánaðar 1848 og allramildilegast staðfest með tilskipun 1. aprílmánaðar 1861. Jarðabókaútgáfan, Kaupmannahöfn.

P. V. G. Kolka. (1950). *Föðurtún*. P.V.G. Kolka: Reykjavík.

P.E. Kristian Kálund, 1986. *Íslenskir sögustaðir III*. Norðlendingafjórðungur. Íslensk þýðing, Haraldur Matthíasson. Reykjavík. **(KK)**

Sigurjón Björnsson (2005). *Skaginn og Skagaheiði*. Reykjavík, Skrudda.

Sýslu- og sóknarlýsingar Hins íslenska bókmenn tafélags 1839-1873 I. Húnavatnssýsla. Safn til landfræðisögu Íslands, 1950. Akureyri. (SS)

Heimasíður

Heimasíða Netútgáfunnar. <http://www.snerpa.is/net/thjod/thordis.htm>. Skoðað þann 11.11.08.

Heimasíða Nytjalands.
<http://landbunadur.rala.is/undri/undri.nsf/30810145f71afe1f00256d98003f245c/f1e37611965d40d60025723a0057e069?OpenDocument>. Skoðað þann 11.11.08.

Heimasíða Þjóðskjalasafns Íslands. <http://www.skjalasafn.is/manntol/>. Skoðað þann 11.11.08.

Óprentaðar heimildir

Gjörðabók fasteignamatsnefndar í Austur-Húnavatnssýslu, 1916, skjal nr. 283a, Hof með Hofsselslandi. Óprentað handrit á Héraðsskjalasafni Austur-Húnavetninga.

Gjörðabók fasteignamatsnefndar í Austur-Húnavatnssýslu, 1916, skjal nr. 284, Steinnýjarstaðir. Óprentað handrit á Héraðsskjalasafni Austur-Húnavetninga.

Gjörðabók fasteignamatsnefndar í Austur-Húnavatnssýslu, 1916, skjal nr. 256. Óprentað handrit á Héraðsskjalasafni Austur-Húnavetninga.

Hof (Ártal ekki skráð). Höf. óskráður. Örnefnastofnun Íslands. (**ÖSH**)

Hof á Skagaströnd (Ártal ekki skráð). Handrit Þorsteins Konráðssonar. Örnefnastofnun Íslands. (**ÖSHS**)

Jarðamat Húnavatnssýslu 1849-50, skjal nr. 18, Hof, prestsetur og kirkjustaður. Óprentað handrit á Héraðsskjalasafni Austur-Húnavetninga.

Steinnýjarstaðir (Ártal ekki skráð). Skráð eftir Jóni Árnasyni. Örnefnastofnun Íslands. (**ÖS**)
Túnakort Hofa. Þjóðskjalasafn Íslands.

Túnakort Steinnýjarstaða. Þjóðskjalasafn Íslands.

Úttektarbók Vindhælishrepps (1877), Hof, óprentað handrit á Héraðsskjalasafni Austur-Húnavatnssýslu.

Úttektarbók Vindhælishrepps (1886), Steinnýjarstaðir, óprentað handrit á Héraðsskjalasafni Austur-Húnavatnssýslu.

Fylgiskjöl

Hnitaskrár, yfirlitskort, túnakort og teikningar

Skýringar á hnitatöflu

Þar sem tegund minja er skilgreind sem heimild, er annað hvort um að ræða minjar sem ekki eru lengur sýnilegar á yfirborði, fundust ekki, eða voru ekki skoðaðar á vettvangi.

Þar sem spurningamerki eru aftan við ártöl eru ekki beinar heimildir fyrir aldri þeirra. Það er þó rétt að taka fram að þar sem heimildir eru um aldur minjanna er ekki útilokað að þær eigi sér lengri sögu eða séu jafnvel byggðar á eldri minjum.

Í hnitatöflunni eru dálkar fyrir ástand, hættumat, hættuorsök („orsök“) og ástæða þess að minjar eru horfnar („horfið“), það mat byggir á stöðlum Fornleifaverndar Ríkisins frá 2008 og standa tölurnar í dálkunum fyrir eftirfarandi einkunnir:

Ástand:

1. **Ekki sést til fornleifa.** Rústin er horfin, byggt hefur verið á henni eða henni rutt burt eða er hreinlega ekki lengur sjáanleg á yfirborði. Ef um óeiginlegar fornleifar er að ræða þá hefur umhverfið breyst það mikið að ekki er hægt að staðsetja þær út frá umhverfisþáttum.
2. **Illgreinanlegar fornleifar.** Fornleifarnar hafa orðið fyrir töluverðu raski af völdum náttúru eða mönnum. Hleðslur útflattar.
3. **Greinanlegar fornleifar.** Fornleifarnar eru greinanlegar en erfitt að sjá upprunalegt lag eða form mannvirkis. Ef um hleðslur er að ræða þá eru þær signar og eða hrundar að því marki að lögun tófta er orðin ógreinileg og hafa jafnvel hlaupið í þúfur.
4. **Vel greinanlegar fornleifar.** Fornleifarnar ágætlega greinanlega og upprunalegt lag eða form þeirra sjáanlegt. Ef um hleðslur er að ræða þá standa þær grónar. Hleðslur byrjaðar að renna í sundur en standa enn að mestu leyti þannig að lögun og herbergjaskipun tófta er greinileg, gróið yfir grjót í veggjum og gólfi.
5. **Heillegar fornleifar.** Upprunalegt lag og form mjög greinilegt. Ef um hleðslur er að ræða þá standa þær að mestu heilar. Í þennan flokk koma hús með heila veggj og hrunið þak en einnig torfhús sem enn eru undir þaki.

Ef rústin er horfin eða sést ekki þá skal hér geta um ástæður hvarfsins:

- 1) **undir hrauni:** Rústin hefur horfið undir hraun
- 2) **vegna bygginga:** Rústinni hefur verið mokað burt við byggingaframkvæmdir hverskonar (annarra en vegagerðar) eða byggt á henni/yfir hana. Hér með teljast hafnir, flugvelli, golfvelli og íþróttvelli.
- 3) **vegna vegagerðar:** Rústinni hefur verið mokað burt við vegagerð eða vegur lagður yfir hana.
- 4) **sléttað yfir:** Sléttað hefur verið yfir rústina, henni jafnað út eða mokað burt við jarðrækt, þ.á.m. túnrækt, m. framræslu og skurðgrefti.
- 5) **vegna ræktunar:** Rústin hefur horfið vegna ræktunar, t.d. skógræktar án þess að víst sé að sléttað hafi verið yfir hana.
- 6) **vegna niðurrifs:** Rústin hefur verið rifin og jöfnuð niður í óákveðnum tilgangi (t.d. sem fegrunaraðgerð, til að búa til pláss í hlaði o.s.fr.v.)
- 7) **vegna efnistöku:** Rústin hefur horfið í malarnámi eða annari efnistöku.
- 8) **vegna fyllingar:** Rústin hefur lent undir landfyllingu eða annarskonar fyllingu.
- 9) **vegna rasks:** Rústin hefur horfið af mannavöldum, en óvíst nákvæmlega hverjum. Rústir hafa oft horfið smátt og smátt vegna nálægðar við athafnasvæði.
- 10) **vegna landbrots:** Rústin hefur horfið þar sem land hefur brotið af vegna ágangs sjávar eða vatnsfalla.
- 11) **vegna skriðufalla:** Rústin hefur horfið vegna aurskriða eða snjóflóða
- 12) **vegna uppblásturs:** Rústin hefur blásið upp.

- 13) *vegna vatnsrofs*: Rústin hefur horfið vegna vatnsaga án þess að um landbrot hafi verið að ræða, t.d. verið skolað burt í vatnavöxtum eða hrunið á gilbarmi.
- 14) *vegna áfoks*
- 15) *ekki vitað*

Hættumat - Við hættumatið er gengið útfra eftirfarandi flokkun:

1. **Engin hættu**: Engin eða mjög lítil augljós hættu er á því að fornleifarnar verði fyrir raski í náninni framtíð af náttúrulegum eða manna völdum.
2. **Hættu**: Fornleifarnar eru á athafnasvæði eða rofssvæði þar sem hættu á röskun er fyrirsjáanleg.
3. **Mikil hættu**: Fornleifarnar eru þegar farnar að skemmast og liggja undir ágangi manna, dýra eða náttúru. Bregðast verður skjótt við svo fornleifarnar verði ekki fyrir frekari röskun.

Hættuorsök - Undir þessum lið skal greina af hvaða völdum fornleifunum stafar helst hættu.

- 1) *vegna jarðræktar*: Fornleifar í ræktuðu túni eða fornleifar sem hafa verið sléttaðar undir tún eða aðra jarðrækt.
- 2) *vegna trjáræktar*: Fornleifar á skógræktarsvæðum eða svæðum þar sem skógrækt er fyrirhuguð.
- 3) *vegna bygginga*: Fornleifar sem eru í hættu vegna fyrirhugaðra húsbygginga, lenda undir hússtæðum eða í næsta nágrenni þeirra þar sem vænta má rasks í sambandi við framkvæmdirnar.
- 4) *vegna efnistöku*: Fornleifar sem eru í hættu vegna grjótnáms eða annarrar efnistöku.
- 5) *vegna vegagerðar*: Fornleifar sem eru í hættu vegna vegagerðar, lenda í fyrirhugaðri veglínu eða næsta nágrenni hennar þar sem vænta má rasks í sambandi við framkvæmdirnar.
- 6) *vegna framkvæmda*: Fornleifar sem eru í hættu vegna framkvæmda annara en vegagerðar og húsbygginga, t.d. virkjana, hafnargerðar, línulagna og breyttrar landnotkunar, s.s. golfvalla og sumarbústaða.
- 7) *vegna rasks*: Fornleifar sem eru í hættu af ágangi manna eða dýra eða öðrum óskilgreindum ástæðum.
- 8) *vegna landbrots*: Fornleifar sem eru í hættu vegna landbrots.
- 9) *vegna rofs*: Fornleifar sem eru í hættu vegna uppblásturs eða vatnsrofs.
- 10) *vegna skriðufalla*: Fornleifar sem eru í hættu vegna snjóflóða og aurskriða.
- 11) *vegna jarðsetningar*: Aðeins í kirkjugörðum þar sem vitað er að kirkjur hafa staðið lengi og greftrað hefur verið öldum saman.

Staðlana má nálgast í heild sinni á heimasíðu Fornleifaverndar Ríkisins á slóðinni:

<http://www.fornleifavernd.is/files/8/20080609105155104.pdf>

Hnitaskrá-Hof***

Nr	Fvnr.	Sérheiti	Hlutverk	Tegund	Ástand	Horfin	Hætta	Orsök	Friðlýst	Lengd*	Breidd*	Veggjabr.*	Hæð*	Dýpt*	Aldur frá**	Aldur til**	Austun	Norðun
1	10757		Híbýli	Heimild	1	6	1			0,0	0,0	0,0	0,0	0,0	1800		439764,16	601668,77
2	10758		Kirkja	Kirkja	1	2				0,0	0,0	0,0	0,0	0,0	1831		439760,96	601694,30
3	10759		Kirkjugarður	Kirkjugarður	Í notkun					0,0	0,0	0,0	0,0	0,0			439763,47	601697,54
4			Kennimark	Steinn	4		1											
5	10760	Eiríksdys	Gröf	Heimild	1	4	1			0,0	0,0	0,0	0,0	0,0			439706,66	439706,66
6	10761	Dómhringur	Óþekkt	Garðlag	4		1	1		13,0	12,0	1,5	0,6	0,0			439634,76	601857,85
7	10762		Útihús	Hóll	2		1			19,0	12,0	0,0	0,0	0,0	1800	1900	439657,11	601897,63
8	10763		Fjárhús	Dæld	2		1			12,0	12,0	0,0	0,0	0,0			439626,65	601984,56
9	10764		Túngarður	Garðlag	3		1			180,0	0,0	2,0	0,9	0,0	1800		439728,77	601870,50
10	10765		Matjurtagarður	Garðlag	3		1			30,0	25,0	0,6	1,4	0,0	1900		439852,55	601756,21
11	10766		Hreimreið	Slóð	2		1			130,0	0,0	0,0	0,0	0,0	1800		439753,22	601608,35
12	10767		Matjurtagarður	Heimild	1	4				0,0	0,0	0,0	0,0	0,0	1800	1900	439768,24	601652,29
13	10768		Hesthús	Dæld	2		1			0,0	8,0	7,0	0,0	0,0			439659,77	601672,30
14	10769		Fjárhús	Heimild	1	2				0,0	0,0	0,0	0,0	0,0	1900		439679,56	601964,88
15	10770		Óþekkt	Heimild	1	4				0,0	0,0	0,0	0,0	0,0			439626,11	601789,68
16			Óþekkt	Heimild	1	15												
17	10771		Óþekkt	Garðlag	2		2	6		23,0	0,0	2,0	0,2	0,0			439816,09	601694,37
18	10772		Óþekkt	Dæld	2		2	6		25,0	17,0	0,0	0,0	0,0			439798,76	601713,14
19	10773		Óþekkt, kofi	Tóft	3		1			2,5	2,5	0,6	0,1	0,0	1850		439836,02	601808,50
20	10774		Óþekkt, kofi	Tóft	3		1			2,5	2,0	0,3	0,2	0,0	1850		439840,93	601820,27
21	10775		Álagablettur	Heimild						0,0	0,0	0,0	0,0	0,0			439830,92	601783,80
22	10776		Stekkur	Tóft	4		1			9,0	4,5	0,8	0,5	0,0	1800		439907,35	601748,78
23	10777		Varða	Hleðsla	3		1			1,1	1,0	0,0	1,3	0,0			439882,97	602078,93
24	10778		Stekkur, rétt	Tóft	3		1			11,0	7,0	0,6	0,8	0,0	1800	1850	439818,88	602350,44
25	10779	Stekkjarnóll	Stekkur	Tóft	4		1	Já		23,0	11,0	0,7	0,7	0,0	1800	1850	439450,99	602445,09
26	10780	Stekkjarnóll	Stekkur	Tóft	3		1			9,0	7,0	0,8	0,5	0,0	1700	1800	439451,29	602437,21
27	10781	Stekkjarnóll	Nátthagir?	Garðlag	4		1			25,0	0,0	0,8	0,4	0,0	1800	1850	439472,41	602416,22
28	10782	Stekkjarnóll	Stekkur	Tóft	3		1			7,0	6,0	0,5	0,2	0,0	1800	1850	439457,77	602418,62
29	10783	Vörðumelur	Óþekkt	Hleðsla	4		1			1,4	0,6	0,0	0,2	0,0	900		439267,12	602599,83
30	10784	Vörðumelur	Varða	Hleðsla	5		1			1,0	1,0	0,0	1,3	0,0			439205,70	602687,26
31	10785	Vörðumelur	Varða?	Hleðsla	3		1			2,0	1,5	0,0	0,3	0,0			439203,90	602714,23
32	10786		Mógrafir	Niðurgröftur	4		1			85,0	45,0	0,0	0,0	0,0	1700	1900	438958,69	602668,63
33	10787	Ásbrekkur	Mógrafir	Niðurgröftur	4		1			40,0	35,0	0,0	0,0	0,0	1700	1900	440245,79	602653,19
34	10788	Ásbrekkur	Mópurrun/geymsla	Tóft	3		1			7,5	3,5	0,0	0,2	0,0	1700	1900	440271,15	602679,22
35	10789	Ásbrekkur	Mópurrun/geymsla	Tóft	3		1			7,0	4,0	0,3	0,2	0,0	1700	1900	440327,66	602617,99

Nr	Fnnr.	Sérheiti	Hlutverk	Tegund	Ástand	Horfin	Hætta	Orsök	Friðlýst	Lengd	Breidd	Veggjabr.	Hæð	Dýpt	Aldur frá	Aldur til	Austun	Norðun
36	10790	Ásbrekkur	Mógröf	Niðurgröftur	4		1			200,0	150,0	0,0	0,0	0,0	1700	1900	440366,00	602340,59
37	10791	Stekkjarlaut	Stekkur	Tóft	4		1			10,0	4,0	1,0	0,5	0,0	1800	1900	440900,14	602526,08
38	10792		Mógröf	Niðurgröftur	4		1			76,0	23,0	0,0	0,0	1,3	1700	1900	441181,91	602549,74
39	10793		Mótóft	Tóft	4		1			7,0	6,0	0,5	0,3	0,0	1800	1900	441185,59	602598,93
40	10794		Mótóft	Tóft	3		1			7,5	3,0	0,3	0,2	0,0	1700	1900	441265,74	602583,85
41	10795		Mógröf	Niðurgröftur	4		1			17,0	11,0	0,0	0,0	0,0	1800	1900	441368,42	602615,16
42	10796		Gata	Slóð	4		1			0,0	0,0	0,0	0,0	0,0			441276,19	602607,43
43	10797		Rétt	Garðlög	3		2	9		40,0	40,0	1,5	1,8	0,0			441682,44	602816,31
44	10798	Goðatóftir	Óþekkt, býli, kirkja?	Tóft	3		2	8	Já	13,0	10,0	0,0	0,5	0,0	1000	1700	439146,37	601740,53
45	10799	Goðatóftir	Óþekkt	Hóll	2		2	8	Já	19,0	14,0	0,0	0,0	0,0	1000	1700	439145,55	601740,35
46	10800	Goðatóftir	Túngarður, kirkjugarð	Garðlag	3		2	8	Já	34,0	0,0	0,0	0,4	0,0	1000	1700	439147,25	601752,85
47	10801		Mógrafir	Niðurgröftur	4		2	8		0,0	0,0	0,0	0,0	0,0	1800	1900	438339,29	601960,14
48	10802		Mótóft	Tóft	3		2	8		3,5	2,5	0,0	0,2	0,0	1800	1900	438284,82	602127,87
49	10803		Mótóft	Tóft	3		2	8		5,0	3,0	0,4	0,3	0,0	1800	1900	438280,39	602055,85
50	10804		Mótóft	Tóft	4		2	8		4,0	3,0	0,3	0,2	0,0	1800	1900	438312,41	601978,74
51	10805		Mótóft	Tóft	3		2	8		3,0	3,0	0,0	0,3	0,0	1800	1900	438308,45	601961,58
52	10806		Mótóft	Tóft	3		2	8		6,0	3,0	0,0	0,3	0,0	1800	1900	438328,19	601956,89
53	10807		Mótóft	Tóft	4		2	8		7,0	3,0	0,4	0,3	0,0	1800	1900	438332,89	601937,61
54	10808		Mótóft	Tóft	3		3	8		4,0	3,5	0,6	0,2	0,0	1800	1900	438335,25	601922,45
55	10809		Mótóft	Tóft	3		3	8		3,0	2,5	0,0	0,3	0,0	1800	1900	438345,28	601878,59
56	10810		Mógrafir	Niðurgröftur	4		1			110,0	80,0	0,0	0,0	0,0	1800	1900	438837,40	601583,04
57	10811		Mótóft	Tóft	3		1			3,0	2,0	0,3	0,2	0,0	1800	1900	438907,45	601541,19
58	10812		Gata	Slóð	3		1			0,0	0,0	0,0	0,0	0,0			439580,76	602285,70
59		Hofsgötur	Gata	Heimild	Óskráð													
60		Hofskot	Bústaður	Heimild	1	15												
61		Hofssel	Sel/Bústaður	Heimild	Óskráð													
62			Landamerkjagarður	Heimild	Óskráð										1000			
63			Varða	Heimild	Óskráð										1000			
64			Landamerkjagarður	Heimild	Óskráð										1000			
65			Landamerkjagarður	Heimild	Óskráð										1000			

* allar tölur eru í metrum

** Þar sem aldur minja er ekki ljós frá heimildum er hann aðeins mat skrásetjara og ber að taka með þeim fyrirvara

*** Sjá útskýringar á hnitatöflu aftar í skýrslu

Hof-yfirlitsmynd

N



Hvammkot

Örlygsstaðir II

Kringlumýri



Steinnýjarstaðir

Álfhóll

Skeggjastaðir



Hof- minjar í og við tún

N



15

9

8

14

7

6

20

9

19

21

10

22

3

18

2

17

13

5

1

12

11

0

25

50

100

150

200

250

m

Hof- endurgerð af túnakorti Hofs frá því um 1920

N



N

S

Órækt

14

2

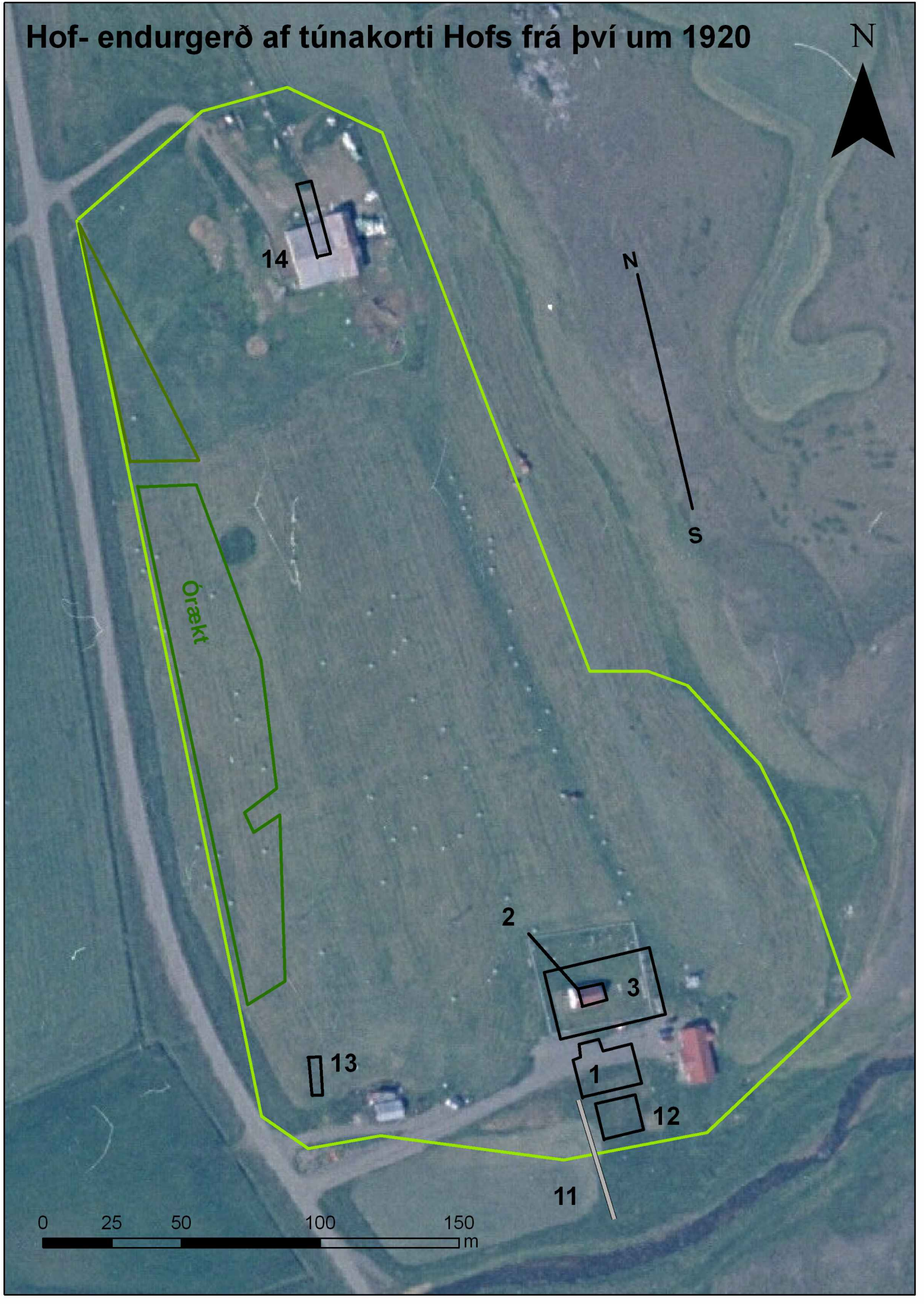
3

13

1

12

11



Steinnýjarstaðir-hnitaskrá***

Nr	Fvnr	Sérheiti	Hlutverk	Tegund	Ástand	Horfið	Hættum.	Orsök	Lengd*	Breidd*	Veggjabr.*	Hæð*	Dýpt*	Aldur frá**	Aldur til**	Austun	Norðun
1	10813		Bústaður	Bæjarhóll	2	0	1		25,0	25,0	0,0	0,0	0,0			441636,56	601768,19
2	10814		Heimreið	Heimild	1	4			0,0	0,0	0,0	0,0	0,0			441691,89	601785,12
3	10815		Fjánhús	Hóll	2	0	1		23,0	16,0	0,0	0,0	0,0	1800	1950	441700,71	601747,67
4	10816		Hesthús	Dældir	2	0	1		27,0	12,0	0,0	0,0	0,1	1800	1900	441683,99	601805,68
5	10817		Geymsluskúr	Heimild	1	4			0,0	0,0	0,0	0,0	0,0	1800	1920	441704,08	601856,23
6	10818		Fjánhús	Hóll	2	0	1		20,0	13,0	0,0	0,0	0,1	1800	1900	441709,52	601868,38
7	10819		Fjánhús	Hóll	2	0	1		7,0	4,0	0,0	0,0	0,0	1800	1900	441757,83	601831,93
8	10820		Fjánhús	Heimild	1	2			0,0	0,0	0,0	0,0	0,0	1800		441686,60	601978,65
9	10821		Matjurtagarður	Heimild	1	4			0,0	0,0	0,0	0,0	0,0	1800	1920	441605,80	601660,74
10	10822	Smiðjubali	Smiðja	Heimild	1	4			45,0	13,0	0,0	0,0	0,0			441598,12	601672,54
11	10823		Stekkur	Tóft	4	0	1		10,0	7,0	0,8	0,5	0,0	1800	1900	441862,26	602054,58
12	10824		Mógröf	Niðurgröftur	4	0	1		20,0	12,0	0,0	0,0	0,5	1800	1950	441822,52	602093,96
13	10825		Mógröf	Niðurgröftur	4	0	1		100,0	35,0	0,0	0,0	2,0	1800	1950	442631,62	602595,10
14	10826		Mótóft	Tóft	3	0			10,0	7,0	1,3	0,4	0,0	1800	1950	442520,77	602575,88
15	10827		Mótóft	Tóft	3	0			6,5	4,0	0,6	0,4	0,0	1800	1950	442516,78	602552,77
16	10828		Mótóft	Tóft	4	0			6,0	4,0	0,9	0,3	0,0	1800	1950	442662,94	602646,59
17	10829		Mótóft	Tóft	4	0			7,0	5,0	0,9	0,3	0,0	1800	1950	442660,09	602633,06
18	10830		Mótóft	Tóft	4	0			8,0	4,5	0,7	0,4	0,0	1800	1950	442623,84	602636,99
19	10831		Mótóft	Tóft	4	0			6,0	4,0	0,6	0,4	0,0	1800	1950	442613,21	602646,17
20	10832		Mógröf	Niðurgröftur	4	0	1		22,0	11,0	0,0	0,0	0,0	1800	1950	442435,58	602002,37
21	10833	Flóavarða	Varða	Hleðsla	3	0	1		1,1	1,1	0,3	0,0	0,0			442219,86	601927,98
22	10834	Mosavarða	Varða	Hleðsla	3	0	1		0,9	0,9	0,0	0,4	0,0			442371,80	601694,29
23	10835		Mógröf	Niðurgröftur	4	0	1		66,0	22,0	0,0	0,0	0,5	1800	1950	442410,99	601307,80
24	10836	Stekkjarmur	Stekkur	Tóft	4	0	1		8,0	7,0	0,8	0,4	0,0	1800	1900	441941,60	601507,83
25	10837		Torfrista	Niðurgröftur	4	0	1		110,0	11,0	0,0	0,0	0,4			441856,85	601546,58
26	10838		Mógröf	Niðurgröftur	4	0	1	9	220,0	170,0	0,0	0,0	2,0	1800	1950	440567,65	601869,19
27	10839		Mótóft	Tóft	3	0	1		5,0	4,0	0,4	0,3	0,0	1800	1950	440490,92	601924,35
28	10840		Mótóft	Tóft	3	0	1		6,0	6,0	0,4	0,3	0,0	1800	1950	440482,99	601916,34
29	10841		Mópurrkun	Blettur	4	0	1		0,0	0,0	0,0	0,0	0,0	1800	1950	440550,65	601935,31
30		Hrísholt	Hrístaka	Heimild	Óskráð												
31	10842	Litluholt	Varða	Hleðsla	3	0	1		1,1	1,1	0,0	0,5	0,0			441497,36	602420,24
32	10843	Stekkjarmur	Stekkur	Tóft	4	0	1	9	15,0	6,0	0,8	0,7	0,0	1800	1900	441644,11	602607,03
33	10844	Stekkjarmur	Kofi	Tóft	3	0	1	9	2,5	2,0	1,0	0,4	0,0	1800	1900	441654,14	602613,65
34		Torfmelur	Torftaka	Heimild	Óstaðs												
35		Ytri/Syðri Stst.	Híbyli	Heimild	1	15											
36		Ketu-Mallandsvegur	Leið	Heimild	1	15											

* allar tölur eru í metrum

** Þar sem aldur minja er ekki ljós frá heimildum er hann aðeins mat skrásetjara og ber að taka með þeim fyrirvara

*** Sjá útskýringar á hnitatöflu aftar í skýrslu

Steinnýjarstaðir- yfirlitskort



Hof

32-33

13-19

31

Steinnýjarstaðir

Norðurá

12

11

26-28

29

20

21

26

Steinnýjarstaðaá

8

5

6

7

1

4

2

3

10

9

Steinnýjarstaðir

22

Álfhóll

25

24

23



Endurgerð af túnakorti Steinnýjarstaða frá því um 1920

N



Steinnýjarstaðir

